



BAŞ DEST PÊ BIKE

Guhertinên pêşniyarkirî ji bo xizmetên dayikê,
zarokên nû çêbûyî, û yên nojdarî yên ji bo zarokan



Kurte

belgeya şewirmendiyê

Ji 11-ê Çileyê pêşî ya 2023-yan heta 17-ê Adara 2024-an

Naverok

| | | |
|----------|--|-----------|
| 1 | Pêşgotin | 3 |
| 1.1 | Li ser North Central London Integrated Care System û Integrated Care Board | 3 |
| 1.2 | Têkilî Bike..... | 3 |
| 1.3 | Li ser belgeyê..... | 4 |
| 1.4 | Li ser bernameya START WELL | 4 |
| 2 | Lênêrîna dayikîyê û zarokên nû çêbûyî | 8 |
| 2.1 | Derfetên baştirkirinê: doza me ya guherînê | 8 |
| 2.2 | Pêşniyarên me ji bo xizmetên dayikîyê û zarokên nû çêbûyî..... | 9 |
| 3 | Xizmetên nojdarî yê zarokan..... | 15 |
| 3.1 | Derfetên baştirkirinê: doza me ya guherînê | 15 |
| 3.2 | Pêşniyarên me yê ji bo xizmetên lezgîn û plansazkirî yê nojdarî ji bo zarokan | 16 |
| 4 | Bersivandina şewirmendiyê..... | 19 |
| 4.1 | Çawa nerînên xwe parve bikin | 19 |
| 4.2 | Gavên bê..... | 19 |

1 Pêşgotin

1.1 | Li ser North Central London Integrated Care System û Integrated Care Board

North Central London Integrated Care System (NCL ICS) rêxistinên tenduristî û lênihêrîna yê herêmî, meclis û sektora dezgehên dilxwazî, civakê û civakî tîne cem hev da ku bi awayên hevbeş kar bikin ji bo ku encamên tenduristiyê yê niştecîhên Barnêt, Kamdin, Ênfîld , Hêrincî û Islintin baştir bike û newekheviyên ku niha hene çareser bike.

Xwesteka me ew e ku em bi niştecîhên ji her temenî re bixebitin da ku ew despêka herfî baş di jiyana xwe hebe, bi salên zêdetir bi tenduristiya laşî û derûnî ya baş di hawirdorek domdar de bijî, di nav civakek girêdayî û piştgirî de mezin bibin û bibin xwedî mirinek bi rûmet. Em her wiha dixwazin piştgiriya bidin kesên ku di warê tenduristî û lênihêrîna civakî de dixebitin ku Baş Kar bikin. Em vê xwestekê bi kurtî diinivîsînin wekî Baş Dest Pê Bike, Baş bijî, Baş Bixebite û Baş Mezin Bibe. Em dixwazin vê xwestekê ji bo her kesî pêk bînin.

Ev belge ji aliyê North Central London Integrated Care Board (NCL ICB) ve hatiye weşandin. ICB berpirsiyarê amadekirina plansaziyek ji bo bicihkirina hewcedariyên tenduristî yê gelên xweçihî, birêvebirina budceya NHS-ê ji bo Sîstema Lênihêrîna Yekgirtî ya me, û rêxistina peydakirina xizmetên tenduristiyê di vê herêmê de.

Weke beşek ji erkên xwe yê zagonî, em - North Central London Integrated Care Board - şewir dikin li ser pêşniyarên ji bo guhertina hin xizmetên nojdarî yê dayikiyê, zarokên nû çêbûyî, û zarokan ên plansazkirî û lezgîn li ser navê hevkarên Sîstema Lênihêrîna Yekgirtî.

Xizmetên pispor, wek mînak lênerîna zarokên nû çêbûyî û hin niştergeriyên pispor, ji aliyê tîmê komîsyona pispor a NHS-a Îngiltere ve tîne peywardar kirin. Ji ber vê yekê, NHS-a Îngiltere li ser van pêşniyaran bi me re dişewire û ji destpêkê ve ji nêz ve tevî xebatê bûye.

1.2 | Têkilî Bike

Em hêvîdar in ku hûn ê tîkiliya me bikin û nerînên xwe parve bikin. Hûn dikarin vê yekê bi çend awayên cûda bikin, di nav de:

- E-name: StartWellConsultation@ors.org.uk
- Telefon: 0800 324 7005
- Post: FREEPOST SS1018, PO Box 530, Swansea, SA1 1ZL
- Malper: nclhealthandcare.org.uk/start-well

Eger hûn vê belgeyê bi formek alternatîf bixwazin, tevî Braille, deng, Xwendina Hêsan, an jî were wergerandin bi zimanek din, ji kerema xwe bi me re tîkilî daynin.

1.3 | Li ser vê belgeyê

Ev belge wek kurteyekê ji bo pêşniyarên me yê ji bo guherandina xizmetên dayikîyê û zarokên nû çêbûyî û xizmetên nojdarî yê ji bo zarokan destnîşan dike. Hûn dikarin belgeya şêwimendiyê ya tevahî, û gelek agahiyên din li ser malpera me li ser [ncihealthandcare.org.uk/start-well](https://www.ncihealthandcare.org.uk/start-well) bibînin, an jî bi telefonê yan bi e-nameyê ji me kopiyek çapkirî bixwazin.

Pêşniyar serbixwe ne lê em di heman demê de li ser wan şêwir dikin. Hûn dikarin nerînên xwe hem li ser pêşniyarên ji bo lênêrîna dayikîyê û zarokên nû çêbûyî û hem jî li ser niştergeriyên zarokan, an jî li ser yek warî parve bikin.

Pêşniyarên me ji aliyê pizîşk, pîrik, hemşîre û pisporên tenduristiyê yê din ve hatine çêkirin, ku bi malbatên xwedan ezmûna zindî ya dayikîyê, zarokên nû çêbûyî, û xizmetên nojdarî yê lezgîn û yê plansazkirî bi hev re dixebitin. Her wiha me bi hevkarên xwe re di lijneyên lênêrîna yekbûyî yê cîran de jî xebitîn.

Pirsên ku em ji we dipirsin

Dema ku hûn vê belgeyê dixwînin, dibe ku hûn bibînin ku alîkar ku hûn pirsên sereke yê ku em ji bo vê şêwrê dipirsin bidin ber çavan:

- Ma hûn pê re ne ku NHS hewce ye ku guhertinan çêbike da ku bersivê bide dijwariyên di van xizmetan de?
- Heta çî radeyê hûn bi pêşniyarên ku em diyar dikin re ne an na?
- Di nerîna we de çî neyênîyên sereke ne em dikarin çî bikin ji bo çareserkirina wan?
- Vebijarkên din hene ku divê em bidin ber çavan berî ku biryarekê bidin?



BAŞ DEST PÊ BIKE

1.4 | Li ser bernameya START WELL

Xwesteka me ya komelî ew e ku em xizmetên ku piştgiriya destpêka baştirîn di jiyane de dikin, hem ji bo niştecîhên me hem jî ji bo mirovên ji navçeyên cîran û yê dervayî wê yê ku hildibijêrin ku xizmetên me bikar bînin peyda bikin.

Ji ber vê yekê, di Mijdara 2021-an de, rêxistinên hevkar ên ku Sîstema Lênêrîna Yekgirtî ya Bakurê London-a Navendî pêk tînin bi fermî bernameyek demdirêj dan destpêkirin ji bo nixandîna û baştirkirina xizmetên dayikîyê, zarokên nû çêbûyî, zarok û ciwanan. Armanca sereke ya bernameyê ew e ku alîkariyê bide ku em newekheviyên tenduristiyê yê ku em di navbera civakên li devera xwe de dibînin çareser bikin.

Pêdiviyên tendirustî û lînêrînê yê herêmî: dayiktî, zarokên nû çêbûyî, zarok û ciwan

Fêmkirina taybetmendiyên cihêreng û hewcedariyên tendirustiyê yê bingehîn ên civakên ku xizmetên me bikar tînin, pir girîng e ji bo piştrastkirina ku em xizmetan plansaz bikin û pêşkêş bikin da ku hewcedariyên gelên herêmî bicîh bînin.

Hejmara pitikên ku li Bakurê London-a Navendî ji dayik bûne her ku diçe kêm dibe. Nêzîkî 20,000 pitik di navbera Nîsana 2021-ê û Adara 2022-yan de çêbûn, derdora 1000 kêmtr ji sala 2018-an.

Tê pêşbînîkirin ku hejmara zarok û ciwanên ku li Bakurê London-a Navendî dijîn kêm bibe. Nêzîkî 21% ji 1.8 mîlyon niştecîhên me zarok û ciwan in, ku wekî kesên 0-18 salî têne destnîşankirin. Di sala 2041-ê de, tê pêşbînîkirin ku nifûs ji sedî 10 kêm bibe.

Îhtîmala ku nexweşiya şeker li cem jinên ducanî û mirovên Asyayî di ducaniyê de hebe zêdeyî du caran ji jinên ducanî û mirovên spî (%21 beramberî 9%). Cûdahiyên bi vî rengî ji bo şertên din ên demdirêj ên di dema ducaniyê de têne dîtin.

Zarok û ciwanên ku li Bakurê London-a Navendî dijîn bi taybetî cihêreng in. Zêdeyî çar yek ji zarok û ciwanên li vê herêmê wekî Brîtanîyên Spî, çar yek wekî Spî Yê din û 10% wekî Afrîkiyên Reş têne naskirin. Zêdetirî 150 zimanan ji aliyê zarokan ve li Bakurê London-a Navendî têne axaftin û 20% ji wan zimanê Îngilîzî wekî zimanê xwe yê yekem nizanin.

Di navbera 2018 û 2020-an de, li **deverên herî bêpar ên Bakurê London-a Navîn, li gorî deverên herî kêm bêpar, zêdetir ji sê caran jidayikbûn hebûn.**

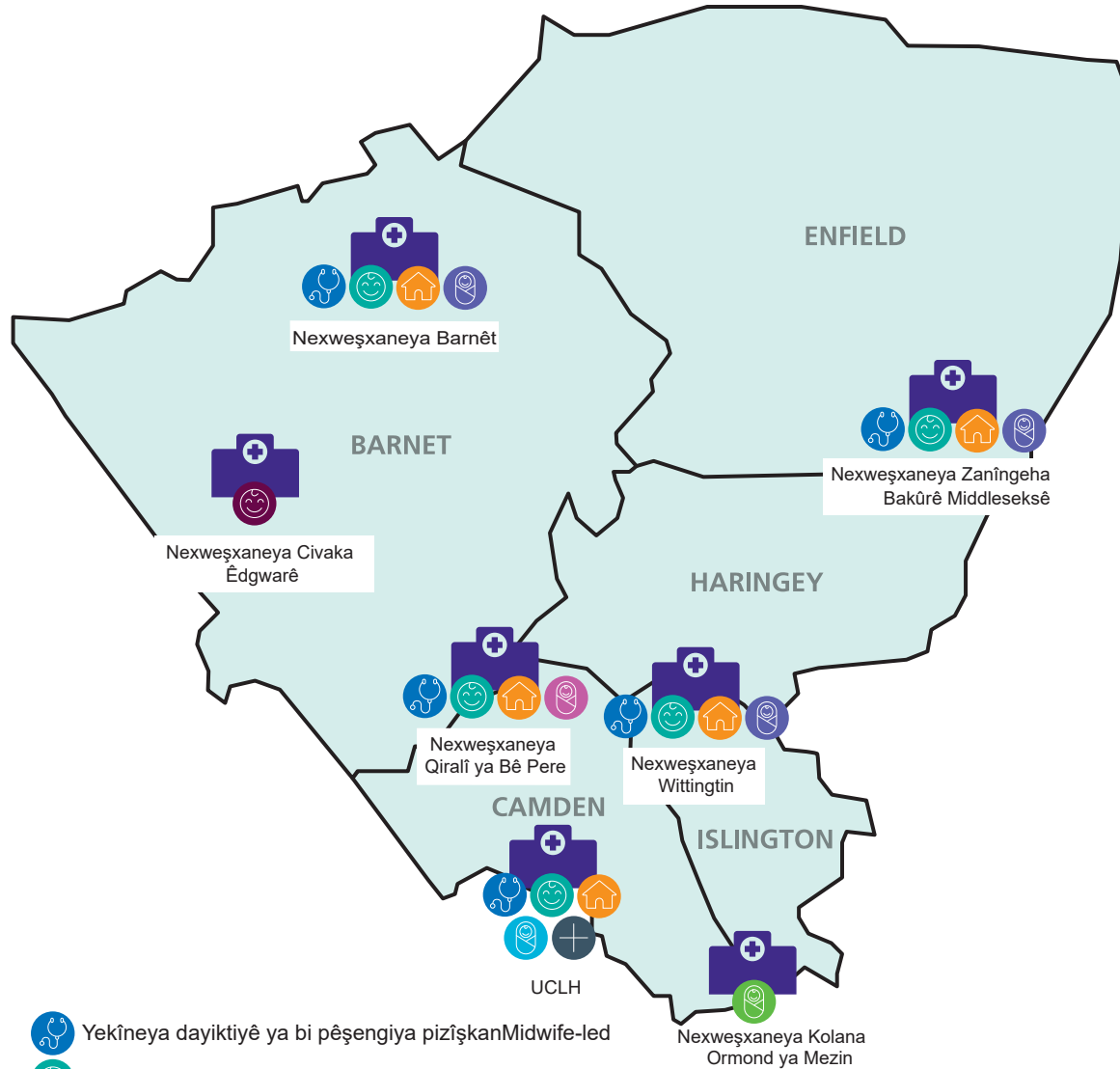


Li gorî texmînan **yek ji pênc zarok û ciwanên di bin 16 salî de di nav xizaniyê de dijîn.** Têkiliyek di navbera bêparbûna dahatê û etnîsîteyê de li Bakurê London-a Navîn heye, ligel ku **zarokên ji hin etnîsîteyan bi navînî ji yê din bêpartir in.** Zarok û ciwanên ji etnîsîteya Reş bi gelemperî ji civakên din bêpartir in, ku zêdetir j sedî 80-ê zarokên Reş yê Afrîkî û Karayîpên Reş li herêmên herî bêpar ên li Bakurê London-a Navîn dijîn.



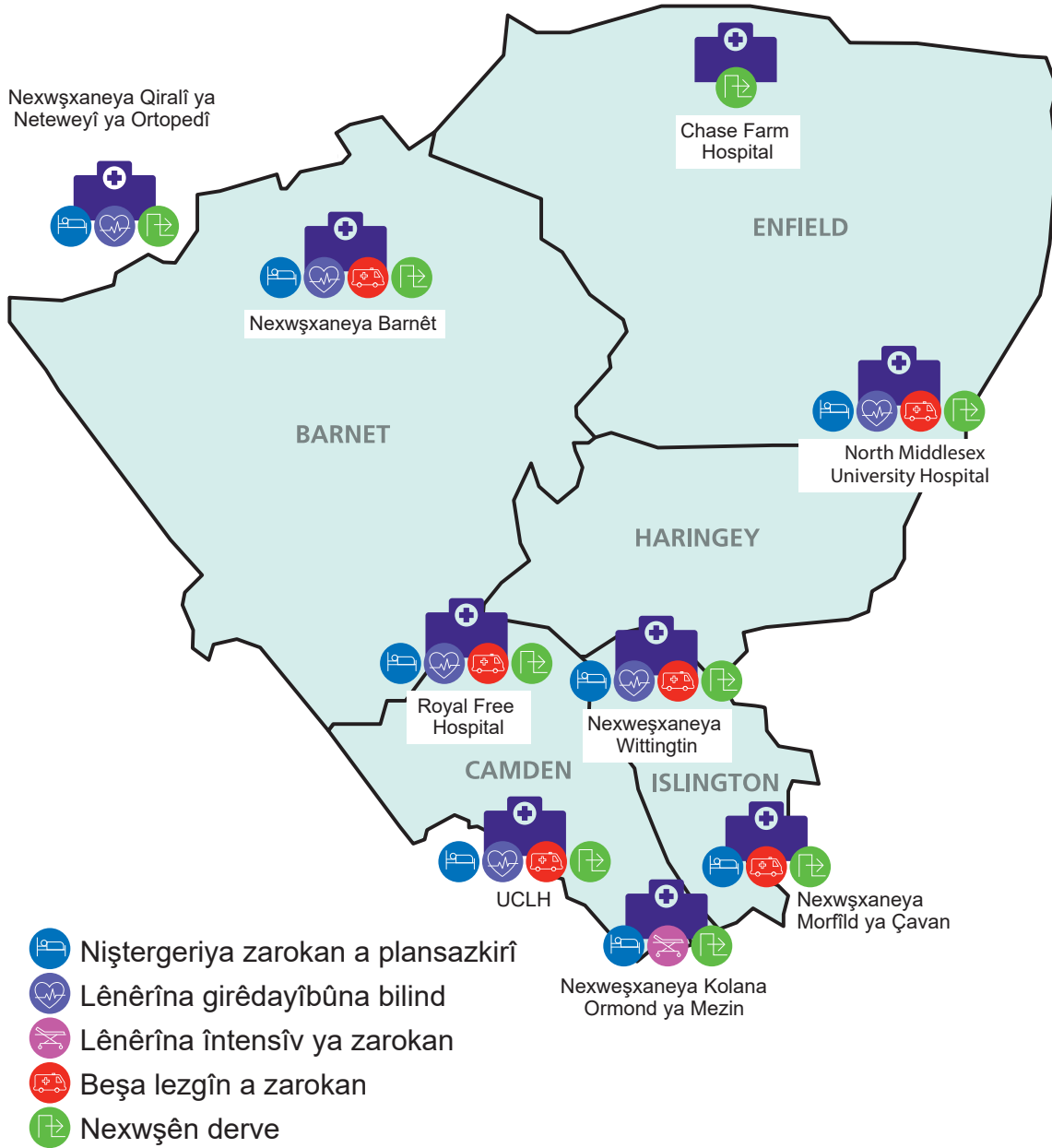
Xizmetên me yên niha

Xizmetên dayiktiyê û zarokên nû çêbûyî di Bakûrê London-a Navîn



- Yekîneya dayiktiyê ya bi pêşengiya pizîşkanMidwife-led
- Yekîneya dayiktiyê ya bi pêşengiya pîrikê
- Yekîneya dayiktiyê ya bi pêşengiya pîrikê ya serbixwe
- Xizmeta welidnîna li malê
- Yekîneya lênêrîna taybet ya zarokên nû çêbûyî ya asta 1
- Yekîneya herêmî ya zarokên nû çêbûyî ya asta 2
- Yekîneya lênihêrîna întensîv a zarokên nû çêbûyî ya asta 3 (nojarî û ya pispor a pêşketî)
- Yekîneya lênihêrîna întensîv a zarokên nû çêbûyî ya asta 3
- Navendek pir pispor ji bo jinên ducanî û mirov û pitikên wan, berî û piştî zayînê

Xizmetên nexweşxaneyî zarok û ciwanan li Bakurê London-a Navîn



Wêne 1: Nexşeya xizmetên nexweşxaneyî dayikîyê, zarokên nû çêbûyî û zarok û ciwanan li Bakurê London-a Navîn

2 Lênêrîna dayiktî û zarokên nû çêbûyî

Ev beş balê dikişîne ser pêşniyarên me yê ji bo guheztina xizmetên dayiktiyê û zarokên nû çêbûyî li Bakûrê London-a Navîn.

Hûn dikarin hûrguliyên bêtir derbarê pêşniyaran me û ew çawa têne çêkirin li ser malpera me ya li ser nclhealthandcare.org.uk/start-well bibînin

Ev pêşniyar ji pêşniyarên me yê li ser xizmetên niştergeriya zarokan cuda ne.

2.1 | Derfetên baştirkirinê: doza me ya guherînê

Em bawer dikin ku dozek me ya xurt heye ji bo guhertinên li ser xizmetên me yê pêşniyarkirî. Giring e ku em bipejirînin ku li seranserê Bakûrê London-a Navîn gelek warên lênihêrîna baş hene, û em dizanin ku karmendên me pir bi dil û can dixebitin û ji bo bidestxistina encamên baştirîn ji bo nexweşan pabend in. Derfetên me hene ku em kalîteya xizmet û encaman ji bo kesên ku xizmetên me bikar tînin baştir bikin, warên cihêreng destnîşan bikin, û ezmûnek çêtir ji bo nexweşên me, malbatên wan, lênêrker û karmendên me peyda bikin. Hin ji zehmetî û derfetan ev in:

- Hewcedariyên xelkên herêmî diguherin û pêwîst e ku xizmetên me li gorî kêmbûna hejmara zarokên ku ji dayik dibin û tevlihevbûna lênihêrîna zêdetir a ku hewce di dema ducaniyê de û piştî zayînê werin guhertin.
- Xizmetên me niha saz kirî ne ku hewcedariyên her kesê ku wan bikar tîne bicîh bîne û ev dikare bandorê li kalîteya wan bike.
- Bikaranîna kêma lênihêrîna bi pêşengiya pîrikan bi taybetî li Edgware Birth Centre berbiçav e. Di her sê salên dawîn de bi navîniyê kêmtirî 50 jinên ducanî û kesên (kêmiyekê di hefteyê de) li wir ji dayik bûne.
- Pêwîst e ku em piştrast bikin ku lênêrîna zarokên nû çêbûyî têra xwe li cihên rast heye. Yekîneyên me yê zarokan nû çêbûyî li Nexweşxaneyên University College London, NHS Weqfa Trust (UCLH) û Great Ormond Street Hospital for Children NHS Weqfa Trust (GOSH), ku ji pitikên herî pêşdem û nexweş re mijûl dibin, pir caran tije ne; tê wateya ku pitik carinan têne veguhestin ji bo yekîneyên dûrî malê. Berevajî vê, nivê textên pitikan yê li yekîneya zarokên nû çêbûyî ya li Nexweşxaneya Royal Free, ku pitikên herî kêma nexweş diparêze, di rojek diyar de nayên bikar anîn.
- Em ji her kesê ku xizmetên me bikar tînin dixwazin ku bibin xwedan hawîrdora nexweşxaneyê ya baştirîn. Wek mînak, odayên jidayikbûnê yê bi serşokên hudirîn û yekîneyên zarokên nû çêbûyî ên bi cihê têra xwe fireh ku dêûbav bi rehetî bi pitika xwe re wext derbas bikin. Hin nexweşxane vê yekê pêşkêş dikin, lê hin na.
- Divê em pîrgirêkên nebûna karmendan ku em dibênin çareser bikin. Heta niha hejmarek zêde ya valahiyên kar yê pîrik, hemşîretiya zarokên nû çêbûyî û pişeyên din ên tendirustiyê yê ku lênêrîna didin pitikan hene. Nebûna xebatkarên hewce carinan dikare bandorê li ser kalîteya lênêrîna ku em dikarin bidin bike. Wek mînak kêmbûna karmendan carinan tê wê wateyê ku em hewce ne ku bi demkî yekîneyên bi pêşengiya pîrikan bigirin û ev yek bandorê li hilbijartinê dike.

Me ji xelkê xwest ku nêrînên xwe li ser doza me ya guhertinê û derfetên ku me destnîşan kirine ji bo pêkanîna baştirkirinan parve bikin. Vedîtinên sereke yên li ser tiştên ku xelkê ji me re gotin ku ji wan re girîng in ev bûn:

- Lênêrîna dayikîyê: lêngêrîna ewledar û dilovan û danûstandinên baş
- Lêngêrîna zarokên nû çêbûyî: xizmetên baştirîn ên gengaz ên ku ji aliyê pisporan ve têne peyda kirin û danûstandinên baş.

Hûn dikarin bêtir li ser doza me ya ji bo guhertinê û çalakiya tevlêbûnê ya ku me pêk anî bêtir bixwînin li ser malpera me: nclhealthandcare.org.uk/start-well

2.2 | Pêşniyarên me yên ji bo xizmetên dayikîyê û zarokên nû çêbûyî

Pêşniyarên me yên ji bo lêngêrîna dayikîyê û zarokên nû çêbûyî bi tevlêbûna girîng a pizîşk û rêveberên ku xizmetan dimeşînin hatine pêşvexistin.

Lêngêrîna zarokên nû çêbûyî

Pêşniyara me ji bo pêşerojê ev e ku bi tevahî çar yekîneyên zarokên nû çêbûyî hebin, li gorî pêncên niha. Yek ji van wê yekîneyek asta 3 be, lêngêrîna pitikên herî pêşdem an nebaş, ligel sê yekîneyên din ên asta 2. Di heman demê de ev yekîne wê bikaribin lêngêrîna pitikên bi hewcedariyên kêmtr tevlihev jî bikin.

Em ti guhertinan li yekîneya zarokên nû çêbûyî ya Nexweşxaneya Great Ormond Street pêşniyar nakin ji ber ku ew yekîneyek pispor e, ku ji tevahiya welêt re xizmet dike.

| Asta 1: Yekîneya lêngêrîna taybet | | Asta 2: Yekîneya zarokên nû çêbûyî ya herêmî | | Asta 3: Yekîneya lêngêrîna întensîv a zarokên nû çêbûyî | |
|--|---------|--|---------|--|---------|
| Lêngêrîna pitikên bi rewşên herî kêm tevlihev | | Gava bê di lêngêrînê de | | Lêngêrîna ji bo pitikên herî pêşdem an yên ne baş | |
| Hejmara niha | Pêşeroj | Hejmara niha | Pêşeroj | Hejmara niha | Pêşeroj |
| 1 | 0 | 3 | 3 | 1 | 1 |

Çima em van guhertinan pêşniyar dikin?

Em bawer in ku guhertinên me yên pêşniyarkirî wê ji me re bibin alîkar ku:

- piştrast bin ku bêtir bikaranîna wekhevî ya yekîneyan hebe da ku karmend bi têra xwe pitikan bibînin da ku şiyar û jêhatîbûnên xwe ya pispor biparêzin, ev jî di encamê de dibe alîkar ku kalîteya lêngêrîna ku em pêşkêş dikin baştir bike
- hejmara pitikên ku ji bo nexweşxaneyek din têne veguheztin da ku lêngêrîna ku ew hewce ne bigirin (carinan li derveyî Bakûrê London-a Navîn) kêm bikin
- make best use of the limited specialist staff we have available.

Lênêrîna dayiktiyê

Guhertina meya sereke ya pêşniyarkirî ji bo xizmetên dayiktiyê li ser hejmar û cûreya yekîneyên jidayikbûnê yê ku me hene. Li gorî pêşniyara me ya ji bo xizmetên dayiktiyê, jinên ducanî û mirov hîna jî wê sê cihên jidayikbûnê hebin ku hilbijêrin: Yekeyên jidayikbûnê yê i pêşengiya pizîşkan (pizîşkê pispor), 'li kêleka' yekîneyên bi pêşengiya pîrikan, an jidayikbûna li malê.

Em pêşniyar dikin ku li şûna pênc yekîneyên heyî, çar yekîneyên jidayikbûnê yê bi pêşengiya pizîşkan, her yek li kêleka wê yekîneyek bi pêşengiya pîrikan re hebe. Xizmetên jidayikbûna li malê yê li navçeyê wê li seranserê Bakûrê London-a Navîn berdewam bin.

Eger were pêkanîn, pêşniyarên me wê werin vê wateyê ku xizmetên li yek nexweşxaneyê wê were girtin. Em li ser du vebijarkan şewir dikin ku nexweşxane êdî wê lênihêrîna jidayikbûnê û zarokên nû çêbûyî nema peyda bike.

Em her wiha pêşniyar dikin ku êdî yekîneya serbixwe ya bi pêşengiya pîrikan tune be, ji ber vê yekê beşên jidayikbûnê li Edgware Birth Centre wê werin girtin. Ev biryar ji pêşniyara girtina xizmetên dayiktiyê û zarokên nû çêbûyî li yek ji nexweşxaneyên me serbixwe ye.

| Yekîneya jidayikbûnê ya bi pêşengiya pizîşkan | Yekîneya jidayikbûnê ya bi pêşengiya pîrikan ya li kêleka | Tîmên jidayikbûna li malê (hemû NCL vedigire) | Yekîneya serbixwe ya bi pêşengiya pîrikan | |
|---|--|--|---|---------|
| Yekîneyek jidayikbûnê ku ji aliyê pizîşkên pispor ên ducaniyê, jidayikbûnê û zayîne ve tê rêvekirin | Yekîneyek jidayikbûnê ku ji aliyê pîrikan ve tê rêve kirin, ku li heman cihê yekîneyek jidayikbûnê ya bi pêşengiya pizîşkan ye | Lênêrîna pîrikê di dema zayîne û jidayikbûnê de li mala jina ducanî an jî li mala kesê | Yekîneyek jidayikbûnê ku ji aliyê pîrikan ve tê rêvebirin, ku ne li heman cihê yekîneyek jidayikbûnê ye | |
| Xizmetên zarokên nû çêbûyî û jidayikbûnê li çar nexweşxaneyan li şûna pêncên heyî bînin cem hev | | | Hejmara niha | Pêşeroj |
| | | | 1 | 0 |

Çima em van guhertinan pêşniyar dikin?

Em van guhertinan li ser yekîneyên dayiktiyê pêşniyar dikin ji ber ku:

- Ew ê alîkariya me bikin ku em hewcedariyên guherbar ên nifûsa xwe baştir bi cih bînin
- Ew ê werin wê wateyê ku hemû yekîneyên bi pêşengiya welidandin û pîrikan dikarin li kêleka yekîneyek lênêrîna zarokên nû çêbûyî a asta 2 an 3 werin bicih kirin da ku hejmara zarokên ku piştî zayîne ji bo nexweşxaneyên din tene veguheztin kêr bikin
- ew ê ji me re bibin alîkar ku zêdetirîn sîd wergirin ji karmendên xwe yê jêhatî
- Li Edgware Birth Centre têra xwe pitik nayên dinyayê ji bo ku ew domdar be.

Weke niha, jinên ducanî û mirov hîna jî wê bikaribin xwe bigihînin cûrbecûr lênêrîna rûtin û, dema ku hewce be, lênêrîn û piştgirîya pisporê berî û piştî zayîne dema hewldana zayîne, di dema ducaniyê de û piştî zayîne.

Çima hûn nikarin hejmara jidayikbûnêan li Edgware Birth Centre zêde bikin?

Defîl nîşan didin ku yekîneyên jidayikbûnê yê serbixwe ji bo jin û mirovên ku ducaniya wan kêr xeter tê nirxandin herî ewledar in. Vekolînek li ser hemû jidayikbûnên li Bakûrê London-a Navîn di sala 2021/22-an de destnîşan dike ku ji sedî 70 jidayikbûnên li Bakûrê London-a Navîn wekî nerm û xeternak têne nirxandin. Ev tê vê wateyê ku koma jinên ducanî û mirovên ku ji bo welidandinê li Edgware wek guncan têne hesabandin, eger ku ew vê yekê hilbijêrin, hejmarek piçûk e. Ji vê rêjeya jinên ducanî û mirovan yê bi jartî, hejmareke piçûktir jî wê nêzîkî yekîneyê bin. Ji ber kêmbûna rêjeya jidayikbûnê û zêdebûna hejmara ducaniyên nerm û bi xetere ne pêkan e ku em ê karibin hejmara jidayikbûnê li Edgware zêde bikin.

Çawa me vebijarka xwe ya pêşniyarkirî ji bo şewirmendiyê pêşve xistin

Pêvajoya pêşxistina vebijarkên me yê pêşniyarkirî ji bo şewirmendiyê ji aliyê pizîşk û hemşîreyên payebilind ve hate rêvebirin û nexweş û nûnerên nexweşan jî tê de bûn. Di heman demê de me nerînên ku me li ser doza guherîna bihîstine û nerînên berfirehtir ên li ser xizmetên dayikîyê û zarokên nû çêbûyî de jî dan ber çavan.

Me ji bo cihê çar yekîneyên zarokên nû çêbûyî û jidayikîyê yê pêşniyarkirî li hevberdanên cûda yê pêkan ên vebijarkan nêrî. Her kombînasyona UCLH-ê wekî cihê yekîneyek lînêrîna întensîv a zarokên nû çêbûyî a asta 3-ê vedihewand ji ber ku guhestina vê yekîneyê pir dijwar e ji ber ku ew ligel xizmetên pisporek ên din ên ku ji bo piştgirîkirina lînêrîna pitikên pir pêşdem û nexweş hewce ne cih digire, û ji ber birêkxistinên ku pêk tê. li cihê ku lînêrîna ji pitikan re li derveyî Bakûrê London-a Navîn peyda bike.

Me hêz û qelsiyên her vebijarkî li beramber pîvanên jêrîn nirxand:

- kalîteya lînêrîna
- Xebatkar
- gihîştina lînêrîna
- maqûliya nîrxê û nîrxê baş ligel kalîteya baş.



Vebijarkên me yên pêşniyarkirî ji bo şêwirmendiyê

Du vebijark ji bo şêwirmendiyê ji bo lênêrîna zarokên nû çêbûyî û dayikîyê hene:

Vebijêrka A (vebijarka meya bijarte)

Vebijarka B

Nexweşxaneya Barnêt

Yekîneya jidayîkbûnê ya pi pêşengiya pizîşkan
Yekîneya jidayîkbûnê ya pi pêşengiya pîrikan
Yekîneya zarokên nû çêbûyî ya herêmi ya asta 2
Xizmeta jidayîkbûna li malê

North Mid

Yekîneya jidayîkbûnê ya pi pêşengiya pizîşkan
Yekîneya jidayîkbûnê ya pi pêşengiya pîrikan
Yekîneya zarokên nû çêbûyî ya herêmi ya asta 2
Xizmeta jidayîkbûna li malê

UCLH

Yekîneya jidayîkbûnê ya pi pêşengiya pizîşkan
Yekîneya jidayîkbûnê ya pi pêşengiya pîrikan
Yekîneya lênêrîna întensîv a zarokên nû çêbûyî ya asta 3
Xizmeta jidayîkbûna li malê

Whittington Hospital

Yekîneya jidayîkbûnê ya pi pêşengiya pizîşkan
Yekîneya jidayîkbûnê ya pi pêşengiya pîrikan
Yekîneya zarokên nû çêbûyî ya herêmi ya asta 2
Xizmeta jidayîkbûna li malê

Nexweşxaneya Qiralî ya Bê Pere

Yekîneya jidayîkbûnê ya pi pêşengiya pizîşkan
Yekîneya jidayîkbûnê ya pi pêşengiya pîrikan
Yekîneya zarokên nû çêbûyî ya herêmi ya asta 2
Xizmeta jidayîkbûna li malê

Nexweşxaneya Qiralî ya Bê Pere

Girtina xizmetên dayikîyê û
zarokên nû çêbûyî

Nexweşxaneya Wittingtin

Girtina xizmetên dayikîyê û zarokên nû çêbûyî
Navenda Edgwar a jidayîkbûnê

Navenda Edgwar a jidayîkbûnê

Girtina beşên jidayîkbûnê yên serbixwe yên bi pêşengiya pîriksn
Lênêrîna berî zayînê û piştî zayînê wê berdewam be, û oday wê ji nû ve werin mîheng kirin da ku rê
bidin ku bêtir mirov bêne dîtin
Ev biryar ji biryara girêdayî vebijarka A an vebijarka B ya jorîn serbixwe ye

Wêne 2: Pêşniyarên dayikîyê û zarokên nû çêbûyî ji bo şêwirmendiyê

Dema ku herdu vebijark pêkan in, vebijarka A vebijarka meya bijarte ye ji ber ku, em bawer dikin ku bi giştî ew ji vebijarka B bêtir erênîyên wê hene. Bi kurtasî, vebijarka A vebijarka meya bijarte ye ji ber ku:

- ev tê wê wateyê ku karmendên kêmtir wê hewce bin ku biçin cihek nû
- Vebijarka B tê vê wateyê ku hin kes hewce ne ku biçin nexweşxaneyên li Bakurê London-a Rojhilat ku wê têkoşînê bikin ku ji bo vê kapasîteya xwe hebe ji ber zêdebûna rêjeyên jidayikbûnê li hin deverên Bakurê London-a Rojhilat
- dema ku vebijarka A tê vê wateyê ku hin kes wê hewce bin ku biçin nexweşxaneyên li Bakurê London-a Rojava, wan nexweşxaneyan piştrast kirin ku ew xwedî kapasîteya vê yekê ne ji ber ku hejmara jidayikbûnê li Bakurê London-a Rojava kêmtir dibe.

Tabloya li ser rûpela 14 erênî û neyênîyên vebijarkên me yê pêşniyarkirî bi hûrgulî dinasîne, wekhevî û cûdahiyên di navbera wan de destnîşan dike.

Me çawa bandora girtina beşên jidayikbûnê li Edgware Birth Centre a pêşniyarkirî dît

Me bandora girtina beşên jidayikbûnê li Navenda Jidayikbûnê Edgware bi baldarî da ber çavan. Pêşniyar tê wê wateyê ku salê kêmtir 50 jinên ducanî û mirov êdî wê nikaribin li Edgware biwelidin. Em ê bijartina lîstîkê bi pêşengiya pîrikan bi kalîteya bilind ligel yekîneyên bi pêşengiya pîrikan ên li kêlekê û jidayikbûna li malê bidomînin. Edgware Birth Centre wê berdewam bike ku lîstîkê berî zayînê û piştî zayînê pêşkêş bike.

Ji ber ku her salê hejmareke pir biçûk ji jinên ducanî û mirovan li navendê diwelidin, û ji ber ku ew ê di şûna wê de bijartina jidayikbûnê li malê hebe, pêşniyaran pir ne gengaz e ku bandorê li gihîştin an newekheviyan bike.

Delîl nîşan didin ku cûdahiyên giring di encaman de ji bo pitikên ku di yekîneyek li kêlekê yan serbixwe ya ku bi pêşengiya pîrikan de jidayik dibin tune ne. Bi berdewamkirina pêşkêşkirina hilbijartina yekîneyek bi pêşengiya pîrikan ya li kêlekê, jinên ducanî û mirov hîn jî wê bigihîjin feydeyên lîstîkê bi pêşengiya pîrikan.

Em dizanin ku hin kes wê nerazî bin li ser pêşniyara girtina Edgware Birth Centre, û em dilxweş in ku bi rêya şêwirmendiyê bibihîzin li ser bandora potansiyel a vê pêşniyarê, awayên kêmkirina bandorek neyînî û çareseriyên potansiyel an derfetên ku hûn dibêjin qey ku me nehesibandine.

Biryara girtina Edgware Birth Centre ji biryara li ser pêşniyarên din ên ji bo lîstîkê dayikiyê û zarokên nû çêbûyî ya li ser bingeha nexweşxaneyê serbixwe ye.

Kurteya bandora pêşniyarên me

Di her du vebijarkan de em ê:

- lênêrîna berî û piştî zayînê bi qasî ku gengaz dibe nêzîkî malê peyda bikin, da ku her kes bigihîje heman xizmet û agahdarî
- hilbijartina jidayikbûna li malê li seranserê Bakurê Navendî ya Londonê berdewam bikin
- me yekîneya jidayikbûnê bi pêşengiya pizîşkan û pîrikan li UCLH, Barnet Hospital û North Mid hebe
- hawirdorek ku nepenî û rûmeta jinên ducanî û kesên ku ji dayik dibin têde hebe peyda bikin
- wekhev bigihîjin lênihêrîna zarokên nû çêbûyî li derveyê nexweşxaneyê bi sepandina xizmetek 'beşa serhêl' ya ku dihêle pitik li mala xwe ji aliyê pisporên zarokên nû çêbûyî ve werin çavdêrîkirin
- me yekîneyek lênihêrîna întensîv a zarokên nû çêbûyî ya asta 3 Li UCLH hebe, ku bikare daxwazê bicivîne
- 2 yekîneyên zarokên nû çêbûyî yên herêmî yên kalîteya bilind li nexweşxaneyên Barnet û North Middlesex peyda bikin û li yek nexweşxaneyek din li Bakurê London-a Navîn
- bi baldarî bifikirin ka mirov çawa bandora guhertinên xizmetan li ser nifûsa xizan kêr bike, nemaze derbarê gihîştina teknolojiya dijîtal û otomobîlan, hêsankirina gihîştina cihên nexweşxaneyê, û astengên çandî û zimanî.

Bandorên taybet yê Vebijarka A

- Karmendên klînîkî yên ku li Royal Free Hospital dixebitin wê werin piştgirîkirin ku biçin nexweşxaneyên din ên li Bakurê London-a Navîn, ku li wir valahiyên kar hene
- Zêdebûnek di dema rêwîtiyê ya navînî de ji bo nexweşxaneyê bi otomobîl, ambulans û taksiyê bi qasî çar û pênc xulekan
- Zêdebûnek di dema rêwîtiyê ya navînî de bi veguheztina giştî bi qasî şeş xulekan
- Zêdebûnek navînî di lêçûnên taksiyê de bi qasî 5 £ di her rêwîtiyê de (zêdebûna herî blind 11 £)
- Salê 363 nexweşên din dê biçin Nexweşxaneya St Mary's li Paddington û 439 biçin Nexweşxaneya Northwick Park li Harrow, li şûna nexweşxaneyek li Bakurê London-a Navîn
- Veberhênanek bi qasî 42.4 mîlyon £ di avahiyên nexweşxaneyên me de, nemaze ji bo nûjenkirina avahiyên Victorî ên li Whittington Hospital.

Bandorên taybet yê Vebijarka B

- Yekîneya zarokên nû çêbûyî ya asta 1 li Royal Free Hospital wê bibe yekîneyek asta 2
- Karmendên klînîkî yên zêdetir ên ku li Whittington Hospital dixebitin wê werin piştgirîkirin ku biçin nexweşxaneyên din ên li Bakurê London-a Navîn, ku li wir valahiyên kar hene
- Zêdebûnek di dema rêwîtiyê ya navînî de ji bo nexweşxaneyê bi otomobîl, ambulans û taksiyê bi qasî pênc û şeş xulekan
- Zêdebûnek di dema rêwîtiyê ya navînî de bi veguheztina giştî bi qasî heft xulekan
- Zêdebûnek navînî di lêçûnên taksiyê de bi qasî 4.50 £ di her rêwîtiyê de (zêdebûna herî blind 11 £)
- Salê 313 nexweşên din dê biçin Homerton Hospital li Hackney li şûna nexweşxaneyek li Bakurê London-a Navîn
- Veberhênanek bi qasî 39.4 mîlyon £ di avahiyên nexweşxaneyên me de ji bo baştirkirina hawirdorê ji bo jinên ducanî û xlek, pitik û malbatan.

3 Xizmetên nojdarî yê zarokan

Ev beş balê dikişîne ser pêşniyarên me yê ji bo guheztina xizmetên nojdarî yê zarokan li Bakûrê London-a Navîn.

Hûn dikarin hûrguliyên bêtir derbarê pêşniyaran me û ew çawa têne çêkirin li ser malpera me ya li ser [nclhealthandcare.org.uk/start-well](https://www.nclhealthandcare.org.uk/start-well) bibînin

Ev pêşniyar ji pêşniyarên me yê li ser xizmetên dayikîyê û zarokên nû çêbûyî cuda ne.

3.1 | Derfetên baştirkirinê: doza me ya guherîna

Giring e ku em bipejirînin ku li seranserê Bakûrê London-a Navîn gelek warên lêniherîna baş hene, û em dizanin ku karmendên me pir bi dil û can dixebitin û ji bo bidestxistina encamên baştirîn ji bo nexweşan pabend in. Lêbelê, em di xizmetên niştergeriya zarokan de dijiwarîyan dibînin. Derfetên me hene ku em kalîteya xizmet û encaman ji bo kesên ku xizmetên me bikar tînin baştir bikin, warên cihêreng destnîşan bikin, û ezmûnek çêtir ji bo nexweşên me, malbatên wan, lênerker û karmendên me peyda bikin. Hin ji zehmetî û derfetan ev in:

- Xizmetên ji bo niştergeriya lezgîn nakokî û ne diyar in. Karmend pirê caran gelek wext bi nexweşxaneyên cihêreng re dibin da ku yekê bibînin ku bikare niştergeriya ku zarok hewce dike pêk bîne û hin zarok gelek caran têne veguheztin berî ku biçin cihê rast.
- Di aliyê birekxistina niştergeriyên lezgîn de ji bo zarokên pir piçûk di bin pênc salî de piçûkên taybet hene. Di her nexweşxaneyên me de heman cûre û hejmarê pisporên ku dikarin zarokên pir piçûk emeliyat bikin tune ne.
- Pêwîst e ku em baştirîn sûdê ji xizmetên pispor ên li Nexweşxaneya Great Ormond Street (GOSH) wergerin. Me dît ku zarok û ciwanên ji pênc salî mezintir ji bo niştergeriya ku dikaribû li nexweşxaneya wan a herêmî bihatana kirin, ji bo GOSH têne veguheztin û zextek zêde li ser xizmetên li GOSH çêdike.
- Divê em demên bendewariyê ji bo niştergeriyên plansazkirî kêmtir bikin. Nêzîkî 5,000 zarok û ciwan li Bakûrê London-a Navîn li benda operasyonê plansazkirî ne û lîsteya bendewariyê her ku diçe zêde dibe.
- Hin nexweşxane ji bo hin taybetmendiyên hejmareke pir hindik zarokan werdigirin. Ev yek ji karmendan re dijiwarî dike ku fêrbibin û jêhatîyên pispor ên ku ji bo peydakirina niştergeriyên zarokan hewce ne pratîk bikin.

Me ji xelkê xwest ku nêrînen xwe li ser doza me ya guhertinê û derfetên ku me destnîşan kirine ji bo pêkanîna baştirkirinê parve bikin. Vedîtinên sereke yê li ser tiştên ku xelkê ji me re gotin ku ji wan re girîng in ev bûn:

- Lênerîna lezgîn ji bo zarok û ciwanan: lênerîna nêzîkî malê, mirov zû were dîtin û danûstandinên baş
- Lênerîna plansazkirî ji bo zarok û ciwanan: lênerîna herî baş hebe tevî ku ew ji malê dûr be û danûstandinên baş.

Hûn dikarin bêtir li ser doza me ya ji bo guhertinê û çalakiya tevlebûnê ya ku me pêk anî bêtir bixwînin li ser malpera me: [nclhealthandcare.org.uk/start-well](https://www.nclhealthandcare.org.uk/start-well)

3.2 | Pêşniyarên me yên ji bo xizmetên nojdarî yên zarokan

Pêşniyarên me yên ji bo xizmetên nojdarî yên zarokan bi tevlêbûnek giring ji pizîşk û rêvebirên ku xizmetan li seranserê Bakûrê London-a Navîn û ji deverên derdorê dimeşînin hatine pêşve xistin.

Pêşniyara me ew e ku du 'navendên pisporyê' yên nû pêş bixin, yek ji bo niştergeriya yek roj û yek jî ji bo peydakirina niştergeriya lezgîn ji bo pitik û zarokên piçûk û neştergeriya plansazkirî ya nexweşên hindirîn. Ev ê neguherîne ku zarok çawa digihîjin van xizmetan, lê tê wê wateyê ku planên lihevkerî hene ku piştrast bikin ku zarok lînêrîne li cihê herî guncav, zûtir bistînin.

Herdu navendên pisporyê wê bi taybetî ji bo peydakirina hewcedariyên zarokan werin sêwirandin û wê karmendên pisporek ên terxankirî hebin, ji bo kêmkirina betalkirinê û baştirkirina hilberîna bibin alîkar.

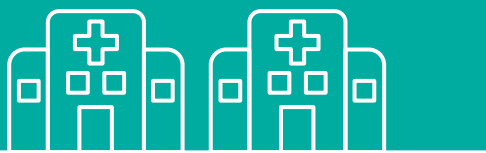
Nexweşxaneyên herêmî wê peydakirina niştergeriyên doza rojane yên lezgîn û cûreyên gelemperî ji bo zarokên mezin bidomînin. Weke ku niha ye, niştergeriyên pir pisporek ji bo pitikên pir piçûk, û ji bo operasyonên pir tevlihev, wê li yekîneyên pisporek li seranserê Londonê were peyda kirin.

Çima em van guhertinan pêşniyar dikin?

Anîna niştergeriyên lezgîn li ser yek cihê wê alîkariya me bike ku em rêyên dermankirinê pir zelaltir saz bikin, û ev yek ji bo karmendên me hêsantir dike ku zanibin ka zarok li ku derê werin veguheztin û gihîştina lînêrîna lezgîn zûtir bike. Peydakirina operasyonên tevlihevtir ên ku hewceyê rûniştina nexweşên hindirîn li heman cihê be wê ji me re bibe alîkar ku em zêdetirîn sûd werbigirin ji karmendên pisporek ên tixûbdar.

Anîna cûreyên kêmtir hevpar ên niştergeriya doza yek roj ya ji bo zarok û pitikan li ser yek cihê jî wê ji me re bibe alîkar ku em zêdetirîn sûd ji karmendên xwe yên pisporek werbigirin û ji wan re bibin alîkar ku şiyar û jêhatîbûnên xwe biparêzin. Di heman demê de ew ê ihtîmala betalkirina operasyonan jî kêmtir bike ji ber ku karmend ji bo dermankirina rewşên lezgîn hewce ne.

Wêne 3: vebijarka niştergeriya zarokan ji bo şêwirmendiyê



Yekîneyên herêmî li nexweşxaneyên Barnet, North Mid, Royal Free û Whittington

- Piraniya niştergeriyên lezgîn ji bo zarokên 3+ salî (5+ ji bo niştergeriyên giştî / urolojî)
- Niştergeriya yek roj ya guh, poz, qirik û diranan (û neştergeriya ku tenê şevêk li nexweşxaneyê hewce dike) ji bo zarokên 3+ salî ku yekîne berê cûreyê vê neştergeriyê dike



Navenda pisporyê ya ji bo niştergeriya lezgîn û plansazkirî ya nexweşên hindirîn li GOSH

- Yekîneya nixandina nojdarî ya 24/7 ji bo rewşên lezgîn ji bo pitik û zarokên piçûk
- Niştergeriya lezgîn a ji bo pitik û zarokên 0-3 salî (0-5 ji bo niştergeriya giştî û urolojî)
- Cûreyên kêmtir gelemperî yên niştergeriyê yên ku ji bo zarokên 1+ salî yên ku hewceyê rûniştina nexweşî di nexweşxaneyê de ne
- Tîma nojdarî ya zarokan a pisporek a terxankirî

Randevûyên derveyî nexweşxanê li yekîneyên herêmî, an jî bi înternêta ji bo peydakirina lînêrînek bi qasî ku gengaz be ku li nêzîkî malê be

Çawa me vebijarka xwe ya pêşniyarkirî ji bo şêwirmendiyê pêşxist

Pêvajoya pêşxistina vebijarkên me yê pêşniyarkirî ji bo şêwirmendiyê ji aliyê pizîşk û hemşîreyên payebilind ve hate rêvebirin û nexweş û nûnerên nexweşan jî tê de bûn. Di heman demê de me nerînên ku me li ser doza guherîna bîhîstine û nerînên berfirehtir ên li ser xizmetên dayikîyê û zarokên nû çêbûyî de jî dan ber çavan.

Em bawer dikin ku vebijarka yekane ya pêkan ji bo navenda pisporê ya pêşniyarkirî ya ji bo niştergeriya nexweşên hindirîn a lezgîn û plansazkirî wê Nexweşxaneya Great Ormond Street (GOSH) be ji ber ku:

- Eger navenda pisporiyê li cihek din bûbe, em ê hewce bin ku hejmarek mezin ji xebatkarên niştergeriyê yê pispor ên din bicivînin da ku navendê bi rê ve bibin, ku wê dijwar be ji ber kêmbûna neteweyî ya karmendên pispor
- niha, piraniya niştergeriyên lezgîn ji bo zarokên di bin sê salan de û piraniya neştergeriyên li hindirê nexweşxaneyê yê plansazkirî jixwe li GOSH pêk tê.

Me pîvanên jêrîn bikar anîn da ku vebijarkên potansiyel ên cihê navenda pispor ya pêşniyarkirî ji bo niştergeriya yek roj a plansazkirî binirxînin:

- Kalîteya lînerîna
- Xebatkar
- Gihîştina lînerîna
- Maqûlbûna nîrxê û erzaniya nîrxê ligel kalîteya baş.

Piştî sepandina pîvanên nîrxandinê, me encam da ku UCLH wê cihê yekane be ji bo navenda pisporiya pêşniyarkirî ya ji bo niştergeriya doza yek roj ji ber ku:

- ew nexweşxaneya yekane ye ku niha şêwirmendên anesteziyê zarokan li ser cih hene ku dikarin lînerîna zarokên yek û du salî peyda bikin
- UCLH jixwe dora du sêyan operasyonên doza yek roj ya zarokan li Bakurê London-a Navîn peyda dike.

Li ser malpera me hûn dikarin tabloyên hûrgulî bibînin ku nîşan didin ku wê li gorî pêşniyarên me cûreyên niştergerî li kû derê werin peyda kirin ji bo niştergeriya lezgîn, plansazkirî ya nexweşên hindirîn û ya doza yek roj.



Navenda pisporê ji bo niştergeriya yek roj li UCLH

- Niştergeriya tevahiya rojê ji bo zarokên 1-2 salî
- Cureyên niştergeriyên yek roj yê kêma gelemperî ji bo zarokên 3+ salî
- hatiye çêkirin ji bo peydakirina hewcedariyên taybet yê zarokan
- Tîma nojdarî ya zarokan a pispor a terxankirî



Yekîneyên pispor

- Niştergeriyên pir pispor û niştergerî ji bo zarokên bi hewcedariyên pizîşkî yê tevlihev li GOSH
- Niştergeriya çav a lezgîn li Moorfields
- Li RNOH niştergeriya ortopedîk a nexweşên hindirîn ya plansazkirî
- Niştergeriya plastîk ji bo zarokên 3+ salî li Royal Free
- Yekîneyên trawmayê li St Mary's û The Royal London

Randevûyên derveyî nexweşxanê li yekîneyên herêmî, an jî bi internêta ji bo peydakirina lînerînek bi qasî ku gengaz be ku li nêzîkî malê be

Kurteya bandora pêşniyara me

Pêşniyara me wê bihêle ku em:

- piştrast bikin ku zarok bi lez û bez niştergeriya ku ew hewce ne bistînin
- Niştergeriya lezgîn ji bo zarokên ji pênc salî mezintir li nexweşxaneyê wan ya herêmî peyda bikin
- Zarokên piçûktir û dozên tevlihevtir li navendên pisporiyê bi tîmên nojdariyê yê zarokan ên taybet re derman bikin
- Navendek pisporiya taybet ji bo niştergeriya yek rojê peyda bikin, û ev yek ji me re dibe alîkar ku em kapasîteya niştergeriya yek rojê biparêzin û betalan kêmtir bikin
- Sîstem û pêvajoyên zelal ji bo niştergeriyên lezgîn ava bikin ji bo ku hemû endamên karmendan agahdar bin li ser deverên destnîşankirî ji bo dermankirina zarokan û bi vî rengî lînêrîna bilez bikin
- Hejmara zarokên ku têne veguheztin ji bo yekîneyên cihêreng û dema veguhastina wan hewce dike kêmtir bikin, bi vî rengî stresê ji bo karmend, nexweş û dêûbavan û xetera nexweşiya zêdetir ya zarokan kêmtir bikin
- Ji pisporiya tîmên niştergeriyê yê pispor ên zarokan sûdê wergirin bi awayekî herî zêde bi yekkirina hin niştergeriyên di kêmtir cihan de, lînêrîna bikêrtir bikin û piştrast bikin ku zarok ji aliyê pisporên bi ezmûn ve têne dîtin, nemaze ji bo prosedurên nojdarî yê plansazkirî yê kêmtir gelemperî
- Alîkariya karmendên xwe bikin ku jêhatîyên xwe fêr bibin, ava bikin û biparêzin bi dîtina nexweşên zêdetir ji ber ku xizmet li kêmtir cihan têne yekkirin
- Zarok li hawîrdorên bi taybetî hatine sêwirandî, di nav de jûreyên niştergeriyê û qadên başbûnê yê li gor zarokan, derman bikin, li ser destê karmendên xwedî perwerdehiya taybet di lînêrîna zarokan de, ku ji bo baştirkirina ezmûna lînêrîna dibe alîkar.

Bandora taybet ya guhertinên di niştergeriyên lezgîn û niştergeriyên nexweşên hindir yê plankirî de

- Salê dora 300 zarokî wê li cihê cûda ji niha emeliyat bibin (kêmtir ji% 10ê hemû niştergeriyên zarokan)
- Zêdebûnek di dema rêwîtiya nexweşxaneyê ya navînî de li dora 30 xulekî bi otomobîl û taksiyê, û 18 xulekan bi veguhastina giştî
- Zêdebûnek navînî di lêçûna taksiyê de bi qasî 22 £ ji bo her rêwîtiyê
- Bi tevahî 327 kg karbon zêde bû ji ber zêdebûna demên rêwîtiyê de
- Veberhênanek bi qasî 3,7 mîlyon £ ji bo zêdekirina kapasîteyê û hejmara textan li GOSH-ê.

Bandora taybetî ya guhertinên di niştergeriya doza yek rojê de

- ASalê dora 300 zarok wê li cihê cûda ji niha werin emeliyatkirin (ji sedî 10 kêmtir ji hemû niştergeriyên zarokan)
- Zêdebûnek di dema rêwîtiya nexweşxaneyê ya navînî de li dora 27 xulekî bi otomobîl û taksiyê, û 13 xulekan bi veguhastina giştî
- Zêdebûnek navînî di lêçûna taksiyê de bi qasî 22 £ ji bo her rêwîtiyê
- Bi tevahî 298 kg karbon zêde bû ji ber zêdebûna demên rêwîtiyê de
- Veberanînek bi 50,000 £ ji bo zêdekirina kapasîteyê û hejmarên textan li UCLH.

4 Bersivandina şêwirmendiyê

4.1 | Çawa hûn ê nerînên xwe parve bikin

Berî ku em biryar bidin ka em ê çawa pêşve biçin, em dixwazin nerîna we li ser pêşniyarên me nasbikin. Şêwirmendiya me 14 hefteyan bi rê ve diçe ji 11-ê çileyê pêşîya 2023-an heta nîvê şeva 17-ê Adara 2024-an.

Pir girîng e ji bo pêvajoya me ya biryardayîne ku em bi tevahî ji nerînên xelkên xwecihî û yê ku xizmetên me bikar tînin haydar bin, ku me li ser vebijarkên alternatîf ên potansiyel ên ku xelk dixwazin ku em li ber çavan bigirin bihîstibe, û ku em her fikaran fêhm bikin û ramanên mirovan li ser ka em çawa dikarin wan çareser bikin.

Ji kerema xwe serdana malpera me bikin li ser nclhealthandcare.org.uk/start-well, telefona me bikin li ser 0800 324 7005 an jî ji me re bi e-nameyê bişînin StartWellConsultation@ors.org.uk da ku hûn derbarê şêwirmendî û awayên ku hûn dikarin nerînên xwe bi me re parve bikin bêtir nas bikin, û ji bo temamkirina pirsnameya şêwirmendiyê.

4.2 | Gavên bê

Piştî ku şêwirmendî di 17-ê Adara 2024-an de were girtin, hemû bersivên ku me wergirtine wê ji aliyê rêxistinek serbixwe ya lêkolînê ve werin analîz kirin. Ew ê ji me re raporekê amade bikin û tê de diyar bikin ku nerîna xelkê li ser pêşniyaran çî ye. Em ê hemû bersivan, li gel delîl û agahdariyên din bikar bînin da ku biryar bidin ka em çawa bi pêşde herin.

Em ê parvekirina agahiyên li ser xebata xwe berdewam bikin, tevî weşandina raporta şêwirmendiyê û kaxezên sereke yê ku wê bandorê li biryardanê bikin, bi karmend, nexweş û aliyên têkildar re. Civîna dawî ya biryardayîne wê bi rengekî giştî were lidarxistin ji bo ku kesên eleqedar guhdarî gotûbêjê û çawaniya biryarê bikin. Li gel NHS England Specialised Commissioning, em texmîn dikin ku heta payîza / zivistana 2024/2025-an em biryarekê bidin. Hûn dikarin li ser malpera me li ser demjimêra biryardanê bêtir nas bikin.



This document is available in English. Please email StartWellConsultation@ors.org.uk if you would like a copy.

Il presente documento è disponibile in italiano. Inviare un'e-mail a StartWellConsultation@ors.org.uk per richiederne una copia.

Цей документ є в наявності на українській мові. Якщо ви бажаєте отримати копію, будь ласка, напишіть за адресою StartWellConsultation@ors.org.uk

Malper: nclhealthandcare.org.uk/start-well

E-name: StartWellConsultation@ors.org.uk

Post: FREEPOST SS1018, PO Box 530, Swansea, SA1 1ZL

Telefon: 0800 324 7005

