



North Central London
Integrated Care System



START WELL

(Si Wanaagsan U Bilow)

Isbeddellada la soo jeediyay ee lagu
sameenayo addeegyada hooyada, dhallaanka,
iyo qalliinka carruurta



Dukumeentiga
soo koobida la-tashiga

11-ka Diseembar 2023 ilaa 17-ka Maarso 2024

Tusmada

1	Hordhaca	3
1.1	Wax saabsan Nidaamka Daryeelka Isku-dhafka ah ee Waqooyiga Bartamaha London iyo Guddiga Daryeelka ee Isku-dhafan	3
1.2	La xidhiidh	3
1.3	Wax ku saabsan dukumeentigan	4
1.4	Ku saabsan barnaamijka Start Well	4
2	Daryeelka hooyada iyo dhallaanka	8
2.1	Fursadaha ku aadan wanaajinta: kiiskeena ku aadan isbeddelka.....	8
2.2	Soo jeedinadeena loogu talagalay adeegyada hooyada iyo dhallaanka...	9
3	Adeegyada qalliinka ee carruurta	15
3.1	Fursadaha ku aadan wanaajinta: kiiskeena ku aadan isbeddelka.....	15
3.2	Soo jeedinadeena ku aadan xaaladaha degdegga ah ee carruurta iyo adeegyada qalliinka ee horeyba loo sii qorsheeyay	16
4	Ka jawaab-celinta la-tashiga	19
4.1	Sida loo wadaago aragtiyadaada	19
4.2	Tallaabooyinka xiga	19

1 Hordhaca

1.1 | Wax saabsan Nidaamka Daryeelka Isku-dhafka ah ee Waqooyiga Bartamaha London iyo Guddiga Daryeelka ee Isku-dhafan

Nidaamka Daryeelka Isku-dhafan ee Waqooyiga Bartamaha London (North Central London Integrated Care System, NCL ICS) wuxuu isku keenaa ururada caafimaadka iyo daryeelka ee maxalliga ah, golayaasha, iyo tabarucaada, bulshada iyo qeybaha ganacsiga ee dadweynaha si ay uga shaqeeyaan siyaabaha la iskugu midoobay si loo horumariyo natiijooyinka caafimaadka dadka deggan Barnet, Camden, Enfield, Haringey iyo Islington oona wax uga qabtaan sinnaan la'aanta hadda jirta.

Hamigayagu waa inaan la shaqayno dadka deganayaasha ah oo leh da' kasta si ay u helaan bilawga ugu wanaagsan ee noloshu, ay ugu noolaadaan sanado badan oo caafimaad jireed iyo maskaxeed oo wanaagsan gudaha jawi deegaaneed waara, ku duqooba gudaha bulshada isku xidhan oona is taageersan kadibna ay u sugnaato geeri sharaf leh. Waxaan sidoo kale rabnaa inaan taageerno kuwa ka shaqeeya caafimaadka iyo daryeelka bulshada Si ay si wanaagsan ugu shaqeeyaan. Hamigaan waxaan ku soo koobeynaa si ah Si Wanaagsan U Bilow, Si Wanaagsan u Noolow, Si Wanaagsan u Shaqee, Si Wanaagsan U Duqow. Waxaan rabnaa inaan guul uga gaadho hamigan qof walba.

Dukumeentigan waxa daabacay Guddiga Daryeelka Isku-dhafan ee Waqooyiga Bartamaha London (North Central London Integrated Care System, NCL ICB). ICB waxay mas'uul ka tahay horumarinta qorshe lagu daboolayo baahiyaha caafimaad ee dadka deegaanka, maaraynta miisaaniyadda NHS ee Nidaamka Daryeelka Isku-dhafan, iyo ka qaban qaabinta bixinta adeegyada caafimaadka gudaha aaggan.

Iyada oo qayb ka ah waajibaadkayaga sharciga ah, annagu - Guddiga Daryeelka Isku-dhafan ee Waqooyiga Bartamaha -waxaan la tashi ka sameeneynaa soo jeedinada ku aadan isbeddel ku sameynta qaar ka mid ah adeegyada hooyada, dhallaanka, iyo adeegyada la sii qorsheeyay iyo xaaladaha degdega ah ee qalliinka carruurta anagoo ka wakiil ah Shuraakada Nidaamka Daryeelka Isku-dhafan.

Adeegyada takhasuska leh, tusaale ahaan daryeelka dhallaanka iyo qalliinnada takhasuska leh qaarkood, waxaa u xilsaaray kooxda hawlgelinta takhsuska leh ee Ingiriiska ee NHS-ta. Sidaa darteed, NHS-ta Ingiriiska waxay si wadajir ah noogala tashanaysaa soo jeedinadan waxayna si dhow ugu lug lahayd shaqada bilawgii horeba.

1.2 | La xidhiidh

Waxaan rajeyneynaa inaad la soo xidhiidho oo aadna la wadaagto aragtidaada. Waxaad tan ku samayn kartaa dhowr siyaabood oo kala duwan oo ay ka mid yihiin:

- limaylka: StartWellConsultation@ors.org.uk
- Taleefonka: 0800 324 7005
- Boostada: FREEPOST SS1018, PO Box 530, Swansea, SA1 1ZL
- Mareegta: nclhealthandcare.org.uk/start-well

Haddii aad ku rabi lahayd dukumeentigan oo ku qoran qaab kale, oo ay ka midka yihiin Farta indhoolaha, Maqal ahaan, Loo Akhrin Karo Si Fudud, ama lagu turjumay luqad kale fadlan nala soo xiriir.

1.3 | Wax ku saabsan dukumeentigan

Dukumeentigani waxa uu qeexayaa soo koobida soo jeedintayada ku aadan isbeddelada adeegyada hooyada iyo dhallaanka iyo adeegyada qalliinka carruurta. Waxaad ka heli kartaa dukumeentiga wada tashiga oo buuxa, iyo macluumaad kale oo badan mareegayaga nclhealthandcare.org.uk/start-well, ama adoo na soo wacaya ama iimaylka noo soo dirayo si aad u codsato nuqul daabacan.

Waxaad dooran kartaa inaad wadaagto fikradahaaga ku aadan labada soo jeedino ee ku aadan daryeelka hooyada iyo dhallaanka iyo qalliinka carruurta, ama hal meel oo keliya.

Su'aalaha aan ku weydiineyno



Adoo isla mar ahaantaa sii akhrinayo dukumeentigan, waxa laga yaabaa inaad u aragto mid caawinaad leh inaad tixgeliso su'aalaha muhiimka ah ee aanu kugu weydiinayno gudaha wadatashigan:

- Miyaad ku waafaqsan tahay in NHS ay u baahan tahay inay isbedel ku sameyso si ay uga jawaabto caqabadaha ka taagan adeegyadan?
- Ilaa xad in le'eg ayaad ku raacsan tahay ama ku khilaafsan tahay soo jeedinada aan qeexeyno?
- Maxay kula tahay inay yihiin khasaaraha ugu weyn, maxaanse sameyn karnaa si aan wax uga qabano?
- Ma jiraan doorashooyin kale oo ay tahay inaan tixgelinno ka hor intaan go'aan gaarin?

START WELL

1.4 | Wax ku saabsan barnaamijka Start Well

Hamigeena wadajirka ah waa inaan siino adeegyo taageera bilowga ugu wanaagsan nolosha, dadka deggaanka ah iyo dadka ka yimid xaafadaha deriska ah labadaba iyo kuwa ka baxsan intaas oo doorta inay isticmaalaan adeegyadayada.

Taasi waa sababta, Noofembar 2021, ururada shuraakada ah ee ka kooban Nidaamka Daryeelka Isku-dhafaan ee Waqooyiga Bartamaha London ay si rasmi ah u daah-furtay barnaamij waqti dheer ah si dib loogu eego oo loo wanaajiyo adeegyada hooyada, dhallaanka, carruurta iyo dhalinyarada. Ujeedada ugu muhiimsan ee barnaamijku waa in laga caawiyo wax ka qabashada sinnaan la'aanta caafimaadka ee aan ku aragno bulshooyinka aaggayaga.

Baahiyaha caafimaadka iyo daryeelka ee deegaanka: Hooyada, dhalaanka, carruurta iyo dhalinyarada

Tirada dhallaanka ku dhalanaayay Waqooyiga Bartamaha London **ayaa ahayd mid hoos u sii dhaceysa**. Ku dhawaad 20,000 oo carruur ah ayaa dhashay intii u dhaxaysay Abriil 2021 iyo Maarso 2022, qiyaastii 1,000 xisaab ka yar marka loo eego 2018.

Tirada carruurta iyo dhalinyarada ku nool Waqooyiga Bartamaha London ayaa la saadaalinayaa inay hoos u dhacdo. Ku dhawaad 21% ee deganayaasheena 1.8 milyan waa caruur iyo dhalinyaro, oo lagu qeexay iney jiraan da'da 0-18. Marka la gaaro 2041, istaastikada dadweynaha ayaa la saadaalinayaa in ay hoos u dhacaan 10%.

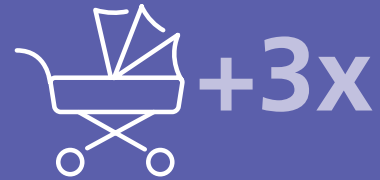
Dumarka uurka leh iyo dadka Aasiya ka soo jeedo ayaa in ka badan labanlaab ugu dhow inay qaadaan cudurka macaanka xilliga uurka, marka la barbar dhigo haweenka uurka leh iyo dadka Cadaanka ah (21% oo lid ku ah 9%). Kala duwanaansho la mid ah ayaa lagu arkaa xaaladaha kale ee muddada dheer xilliga uurka.

Carruurta iyo dhalinyarada ku nool Waqooyiga Bartamaha London ayaa gaar ahaan ah kuwo kala jaad ah.

In ka badan rubuc ka mid ah carruurta iyo da'yarta aaggan waxay u aqoonsan yihiin inay yihiin Caddaanka Ingiriiska ah, rubuc kalena si ah Caddaan Kale ah iyo 10% inay yihiin Afrikaanta Madow. In ka badan 150 luqadood ayay ku hadlaan carruurta joogta gudaha Waqooyiga Bartamaha London 20% ka mid ahna uguma hadlaan Ingiriisiga sida luqaddooda koowaad.



Intii u dhaxaysay 2018 iyo 2020, waxaa jiray in ka badan **saddex jibaar in ka badan dhalmada aaggaga ugu liitaan gudaha Waqooyiga Bartamaha London**, marka la barbar dhigo meelaha ugu yara liitaan.

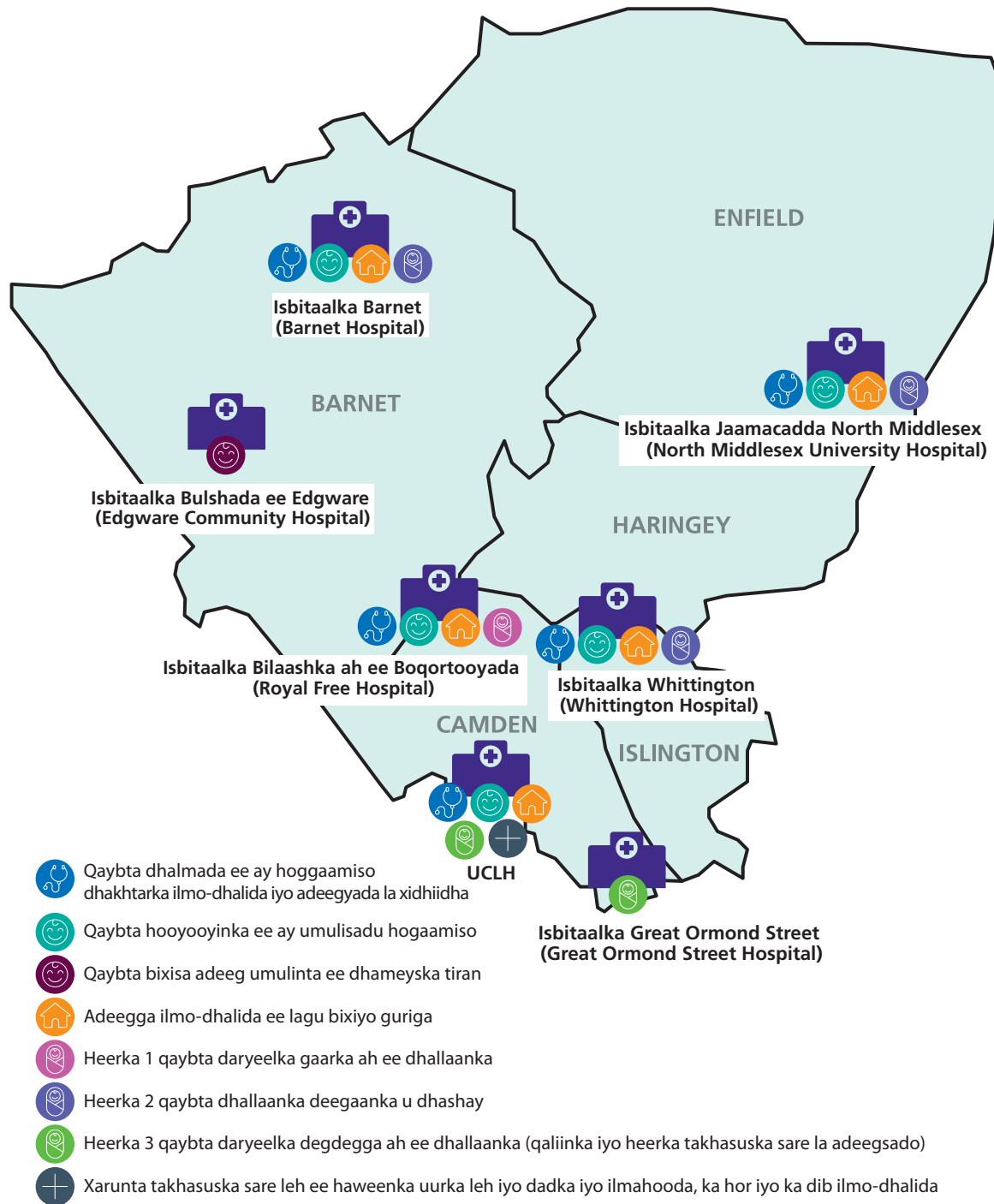


Qiyaastii **mid ka mid ah shantii carruur ah iyo dhalinyarada da'doodu ka yar tahay 16 sano ayaa ku nool saboolnimo**. Waxa jira xidhiidh ka dhexeeya dakhli-liidashada iyo qowmiyada gudaha Waqooyiga Bartamaha London, iyada oo carruurta ka soo jeeda qowmiyadaha qaarkood ay yihiin kuwo aad uga liita celcelis ahaan kuwa kale. **Carruurta iyo dhalinyarada qowmiyada dadyowga Madowga ah guud ahaan waa ay aad uga liitaan marka loo eego bulshooyinka kale**, iyadoo in ka badan 80% carruurta Afrikaanta Madow iyo Kariibiyaanka Madow ay ku nool yihiin meelaha ugu liitaan ee gudaha Waqooyiga Bartamaha London.

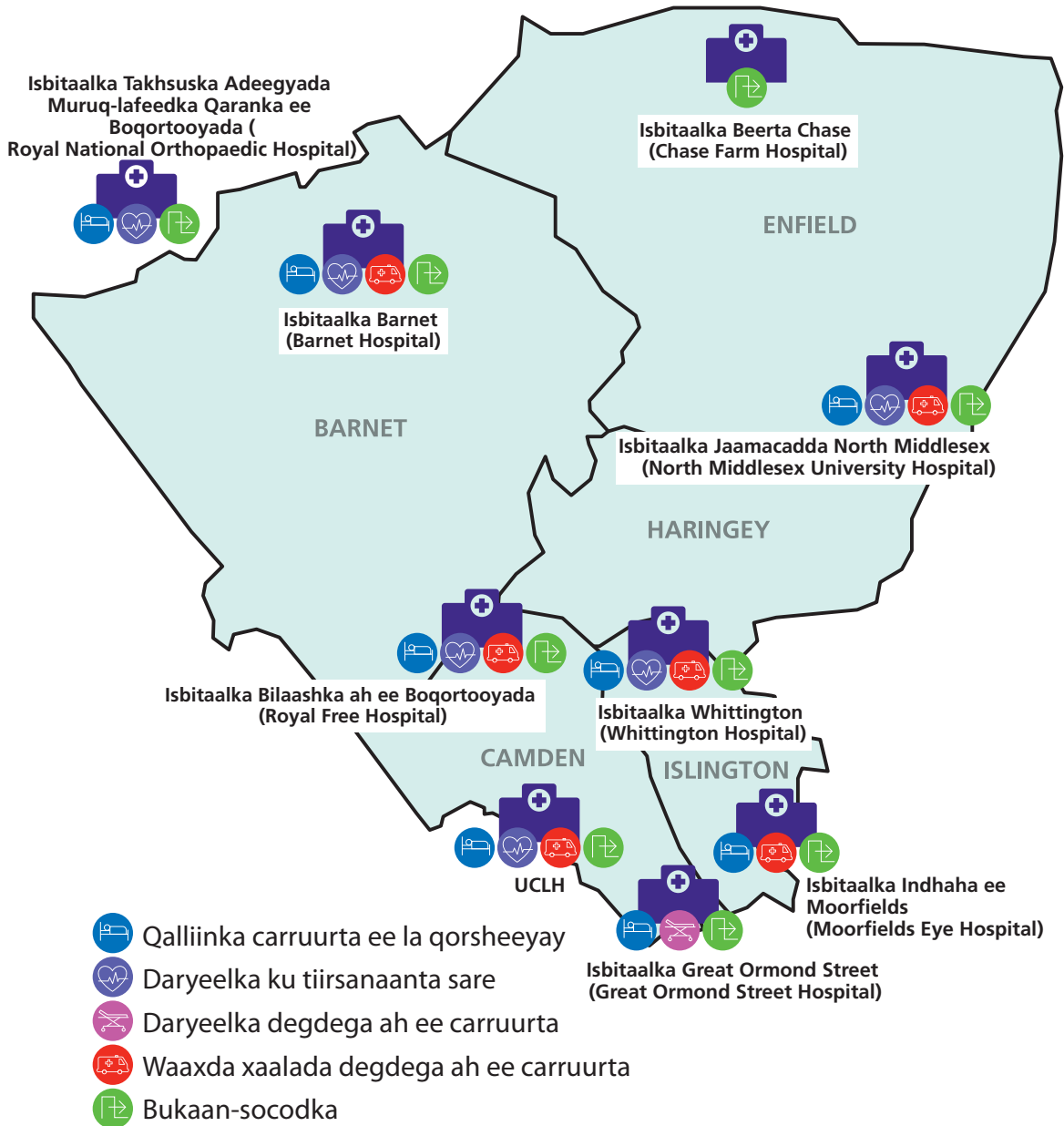


Adeegyadeena hadda

Adeegyada hooyada iyo dhallaanka ee Waqooyiga Bartamaha London



Adeegyada isbitaalka ee carruurta iyo dhalinyarada jooga Waqooyiga Bartamaha London



Jaantuska 1: khariidadda adeegyada isbitaalka ee hooyada, dhallaanka iyo carruurta iyo dhalinyarada ee ku nool Waqooyiga Bartamaha London

2 Daryeelka hooyada iyo dhallaanka

Qaybtani waxay diiradda saartaa soo jeedintayada ku aadan isbeddel ku sameynta adeegyada hooyada iyo dhallaanka ee Waqooyiga Bartamaha London.

Waxaad ka heli kartaa faahfaahin dheeraad ah oo ku saabsan soo jeedinada iyo sida loo soo curiyay boggayaga internetka oo ah [nclhealthandcare.org.uk/start-well](https://www.nclhealthandcare.org.uk/start-well)

2.1 | Fursadaha ku aadan wanaajinta: kiiskeena ku aadan isbeddelka

Waxaan aaminsanahay inaan u hayno kiis adag oo ku saabsan isbeddel ku sameynta adeegyada ee aan soo jeedinay. Waa muhiim in la qiro inay jiraan meelo badan oo bixiya daryeel wanaagsan kuwaas oo ku baahsan Waqooyiga Bartamaha London, waxaana ognahay in shaqaalaheennu ay si aad u adag u shaqeeyaan oo ay ka go'an tahay inay ka gaaraan natiijooyinka ugu wanaagsan ee suurtoogalka ah ee bukaanka. Waxaa jira fursado aan ku horumarinayno tayada adeegyada iyo natiijooyinka dadka deegaanka, wax uga qabaneyno goobaha ay kala duwaanashaha ka jiraan, oo aan siino waayo'aragnimo ka wanaagsan bukaannadayada, qoysaskooda, daryeelayaashooda, iyo shaqaalaheenna. Qaar ka mid ah caqabadaha iyo fursadaha waxaa ka mid ah:

- Baahiyaha dadka deegaanka ayaa isbedelaya, adeegayaguna waxeey u baahan yihiin iney la qabsadaan/ jaanqaadan tirada ilmaha dhalanaya ee dhacaya iyo daryeelka loo baahan yahay xilliga uurka iyo ka dib ilmo-dhalida taasoo noqotay mid aad u adag.
- Adeegyadayagu hadda looma dejin inay daboolaan baahiyaha qof kasta oo isticmaala taasna waxay saamayn ku yeelan kartaa tayadooda.
- Isticmaalka hooseeya ee daryeelka ay umulisadu hogaamiso ayaa si gaar ah uga taagan Xarunta Dhalmada ee Edgware. Celcelis ahaan in ka yar 50 haween uurka leh iyo dad (in ka yar hal toddobaad) ayaa halkaas ku ilmo-dhalay saddexdii sano ee la soo dhaafay.
- Waxaan u baahannahay inaan xaqiijinayo inay ka jiraan daryeel dhallaanka oo filan gudaha goobaha loogu talagalay/saxda ah. Qeybaha dhallaanka ee isbitaallada Jaamacada Kulleejka London Aaminaada Mu'asasada NHS (University College London Hospital, UCLH) iyo Isbitaalka Great Ormond Street ee loogu talagalay Carruurta Aaminaada Mu'asasada NHS (Great Ormond Street Hospital, GOSH), kuwaas oo daryeela inta badan ilmaha dhicisoobay iyo kuwa xanuunsan, ayaa badanaa ilmo leh macne buuxa ayaa mararka qaarkood loo wareejiyaa qeybaha aadka uga fog guriga. Taas beddelkeeda, kala badh sariiraha ilmaha ee ku jira qaybta dhallaanka ee Royal Free Hospital, ee daryeela ilmaha ugu yar ee xanuunsan, ayaa ah kuwo aan la isticmaalin maalin kasta.
- Waxaan rabnaa in qof kasta oo adeegsada adeegyadeena uu helo jawiga isbitaalka ee ugu fiican. Tusaale ahaan, qolalka foosha oo leh musqulo badan iyo qeybta dhallaanka oo leh boos ku filan waalidiinta si ay si raaxo leh waqti ula qaataan ilmahooda. Isbitaalada qaar ayaa bixiya tan, laakiin qaar ma bixiyaan.
- Waxaan u baahannahay inaan wax ka qabanno caqabadaha shaqaaleysiinta ee aan la kulmeyno. Hadda waxa jira tiro badan oo boosas shaqaale ah oo ka bannaan qeybaha umulisada, kalkaalinta dhallaanka, iyo xirfadaha kale ee caafimaadka ee daryeela dhallaanka. La'aanta shaqaale filan ayaa mararka qaarkood saameyn kartaa tayada daryeelka aan awoodno inaan bixinno. Tusaale ahaan shaqaale yaraantu waxay mararka qaarkood ka dhigan tahay inaan u baahannahay inaan si ku meel gaar ah u xidhno qeybaha ay umulisadu hoggaamiso taasoo xulasho ahaan saameyn ku leh.

Waxaan waydiisanay dadka inay nala wadaagaan aragtidooda ku saabsan kiiskeena ku aadan isbeddel ku sameynta iyo fursadaha aan u aqoonsannay inaan wanaajino. Natiijooyinka ciwaanka ee ku saabsan waxa ay dadku noo sheegeen inay muhiim u yihiin waxay ahaayeen:

- Daryeelka hooyada: daryeel badbaado iyo naxariista leh iyo wada-xiriirka wanaagsan
- Daryeelka dhallaanka: adeegyada ugu wanaagsan ee suurtoogalka ah ee ay bixiyaan khubaro takhsus leh iyo wada-xiriirka wanaagsan.

Waxaad ka akhrisan kartaa wax badan oo ku saabsan kiiskeena isbeddel ku sameynta iyo hawsha la-falgalka ee aanu ka fulinay boggayaga interneerka: nclhealthandcare.org.uk/start-well

2.2 | Soo jeedinadeena ku aadan adeegyada hooyada iyo dhallaanka

Daryeelka dhallaanka

Soo jeedinteenaa ku aadan mustaqbalka waa in laheloo afar qeyb oo guud ahaan loogu talagalay dhallaanka dhasha, marka la barbardhigo shanta hadda jirta. Mid ka mid ah kuwan ayaa noqon doona qeybta heerka 3, kaas oo lagu xannaaneynayo ilmaha ugu badan ee dhicisoobay ama xanuunsan, kasoo sii leh saddex kale oo heerka 2 ah. Qeybaha waxay sidoo kale awood u yeelan doonaan inay daryeelaan dhallaanka leh baahiyaha aan aadka u adkeen.

Ma soo jeedinayno wax isbeddel ah oo lagu sameeyo qeybta dhallaanka ee Great Ormond Street Hospital sababtoo ah waa qeyb takhasusaad, taasoo u adeegeysa dalka oo dhan.

Heerka 1: Qaybta daryeelka gaarka ah		Heerka 2: Qeybta dhallaanka ee maxalliga ah		Heerka 3: Qeybta daryeelka degdegga ah ee dhallaanka	
Daryeelka dhallaanka leh xaaladaha ugu yar ee adag		Tallaabada xigta ee kor loogu qaado daryeelka		Daryeel loogu talagalay ilmaha ugu badan ee dhicisooba ama xanuunsan	
Tirada hadda jirta	Mustaqbalka	Tirada hadda jirta	Mustaqbalka	Tirada hadda jirta	Mustaqbalka
1	0	3	3	1	1

Maxaynu u soo jeedinaynaa isbeddeladan?

Waxaan u maleynaynaa in isbeddelladayada la soo jeediyay ay nagu caawinayaan inaan:

- xaqiijino isticmaalka xitaa badan ee qeybaha si ay shaqaaluhu u arkaan ilmo ku filan si ay u ilaashadaan xirfadahooda takhasuseed iyo kartidooda, taas oo iyana gacan ka geysata wanaajinta tayada daryeelka aan bixino.
- yareeyno tirada dhallaanka loo wareejiyo isbitaal kale (mararka qaarkood meel ka baxsan Waqooyiga Bartamaha London) si ay u helaan daryeelka ay u baahan yihiin
- sida ugu wanaagsan uga faa'iidayso shaqaalaha takhasuska ee kooban ee aan haysano.

Daryeelka hooyada

Isbeddelka ku sameynta ugu muhiimsan ee aan soo jeedinay ee adeega hooyada waa ku dhawaad tirada iyo nooca qeybaha dhalmada ee aan haysano. Sida ku cad soo jeedintayada adeegyada hooyada, haweenka uurka leh iyo dadku waxay weli lahaan doonaan kala doorashada saddex goobood oo lagu dhalo: qeybta uu hogaamiyo dhakhtarka (dhakhtarka takhasuska leh) dhalmada iyo adeegyada la xiriira, qeybta ay umulisadu hoggaamiso, ama ku umulida guriga.

Waxaan soo jeedineynaa in la helo afar qeybaha dhalmada uu hogaamiyo dhakhtarka takhasuska leh, kaas oo mid walbana uu la socdo qeyb ay umuliso hogaamiso, halkii laga isticmaali lahaa shanta hadda jirta. Adeegyada ku dhalida guriga ee ku salaysan xaafadaha ayaa ka sii socon doona Waqooyiga Bartamaha London.

Haddii la fuliyo, soo jeedintayadu waxay ka dhigan tahay in adeegyada hal goob isbitaal la xidhi doono. Waxaan la tashi ka sameeneynaa laba ikhtiyaar oo ah isbitaalkee ayaanan sii ahaan doonin mid sii bixiya wax daryeelka hooyada iyo dhallaanka ah.

Waxa kale oo aanu soo jeedinaynaa in aanay sii jirin qeyb ay umuliso hogaamiso, sidaa awgeed qolalka dhalmada ee Xarunta Dhalmada ee Edgware waa la xidhi doonaa. Go'aankani waa uu ka madax banaan yahay soo jeedinta xiritaanka adeegyada hooyada iyo dhallaanka ee mid ka mid ah isbitaaladayada.

Qeybta uu hogaamiyo dhakhtarka takhasusku u leh dhalmada	Oo ay la socdaan qeybta dhalmada ee ay umuliso hoggaamiso	Kooxda ku-dhalida guriga (oo daboolaya dhammaan NCL)	Qaybta ay hogaamiso umulisada kali istaaga
Qayb dhalmo oo ay maamulaan dhakhaatiir ku takhasusay uurka, foosha iyo dhalmada	Qeyb dhalmo oo ay maamulaan umulisooyinka, oo ku yaal meel la mid ah qaybta ay hoggaamiyaan dhakhaatiirta leh takhasuska dhalmada	Daryeelka umulisada xilliga foosha iyo dhalmada ee haweeneyda uurka leh ama guriga qofka	Qeyb dhalmo oo ay maamulaan umulisooyinka, oo aan ku yaal isla meesha uu ku yaalo qaybta ay hoggaamiyaan dhakhaatiirka takhasuska dhalmada leh
Iskugu keenida adeegyada dhallaanka iyo hooyada afar goob isbitaal halkii ay ka ahaan lahaayeen shanta hadda jirta			Tirada hadda jirta
			1
			0

Maxaynu u soo jeedinaynaa isbeddeladan?

Waxaan u soo jeedineynaa isbeddel ku sameyntan qeybaha hooyada sababtoo ah:

- Waxay ka dhigan tahay in dhammaan qaybaha ay hoggaamiyaan dhakhaatiirta leh takhasuska dhalmada iyo umulisooyinka ay ku garab yaali karaan heerka 2 ama 3 ee qaybta daryeelka dhallaanka si loo yareeyo tirada carruurta loo wareejiyo isbitaallo kala duwan dhalashada ka dib.
- waxay naga caawin lahaayeen inaan sida ugu wanagsan uga faa'iidayano shaqaalaheena xirfada leh
- ilmo leh cad filan kuma dhashaan Xarunta Dhalashada ee Edgware si ay u ahaato mid waarta.

Sida uu hadda xaalku yahay, haweenka uurka leh iyo dadku waxay sii wadi doonaan inay helaan hawlo kala duwan oo joogto ah iyo, marka loo baahdo, khabiir, daryeelka hooyada ee ka hor dhalmada iyo kadib dhalmada iyo taageerada marka ay isku dayayaan iney ilmo qaadaan, xilliga uurka iyo ka dib dhalmada.

Maxaa u kordhin la'adihiin tirada dhalashada ee Xarunta Dhalashada Edgware?

Caddayn ayaa muujineysa in qeybaha dhalmada ee keli istaaga ay ugu badbaado badan yihiin haweenka iyo dadka uurkooda lagu qiimeeyay inay khatartoodu yar tahay. Dib u eegis lagu sameeyay dhammaan dhalmoyinka ka dhacay gudaha Waqooyiga Bartamaha London ee 2021/22 waxay muujineysaa in ku dhawaad 70% dhalmoyinka ka dhacay Waqooyiga Bartamaha London lagu qiimeeyay inay ahaayeen kuwa dhexdhexaad ilaa halis sare ah oo xitaa tiro yar oo ka mid ah 30% kan ay noqon karaan kuwo u jiro masaafu u dhow qeybta dhalmada. Tani waxay ka dhigan tahay in kooxda haweenka uurka leh iyo dadka loo arko inay ku habboon yihiin inay ku dhalaan Edgware, haddii ay doortaan inay sidaas sameeyaan, ay yar yihiin. Saamigan haweenka uurka leh iyo dadka xaqa u leh, tiro ka sii yar ayaa noqon doonaan kuwo jooga meel u jirta masaafada u dhow xarunta. Marka la eego heerka dhalmada hoos u sii dhaceysa iyo tirada sii kordheysa ee uurarka leh khataro dhexdhexaad ilaa kuwo sare ah uma badna inaan awoodno inaan kordhinno tirada ilmo-ku dhalida ee Edgware.

Sida aan u curinay xulashooyinka la-tashiga

Habka lagu curinaayo fursadaha la-tashiga waxaa hogaaminayey dhakhaatiir sare iyo kalkaaliyeyaal waxaana ku jiray bukaanno iyo wakiillo bukaan-socod ah. Waxaan sidoo kale tixgelinnay jawaab celin aan ka maqalnay kiiska isbeddel ku sameynta iyo faallo-celinta ballaaran ee ku saabsan adeegyada hooyada iyo dhallaanka.

Waxaan eegnay fursadaha kala duwan ee isku-dhafka ah ee suurtagalka ah ee goobta la soo jeediyay ee afarta qaybood ee dhallaanka iyo dhalmada. Isku darka kasta waxaa ku jiray UCLH oo ah goobta heerka 3 ee qaybta daryeelka degdegga ah ee dhallaanka sababtoo ah aad bay u adkaan doontaa in la raro qeybtan sababtoo ah waxaa laga helaa adeegyo kale oo takhasus leh oo loo baahan yahay si ay u taageeraan daryeelka ilmaha aadka u dhiciska ah iyo kuwa xanuunsan, iyo sabab ah qabanqaabada lasii meeleeay awgeed si loo siiyo daryeel dhallaanka ka baxsan Waqooyiga Bartamaha London.

Waxaan ku qiimaynay meelaha ay ku wanaagsan tahay iyo meelaha ay ku liidato doorasho kasta iyada oo la eegayo shuruudaha soo socda:

- tayada daryeelka
- xoogga-shaqaalaha
- marin u helka daryeelka
- awoodida kharash ahaanta iyo qiimaha lacagta.



Xulashooyinka la-tashiga

Waxaa jira laba xulasho oo loogu talagalay la-tashiga ku aadan daryeelka dhallaanka iyo hooyada:

Xulashada A (xulashada aan door bideyno)

Isbitaalka Barnet (Barnet Hospital)

Qeybta dhalmada ee ay hoggaamiyaan dhakhaatiirta takhasuska dhalmada leh
Qeybta dhalmada ee ay umulisadu hogaamiso
Heerka 2 qeybta dhallaanka deegaanka u dhashay
Adeegga ku dhalida guriga

Xulashada B

North Mid

Qeybta dhalmada ee ay hoggaamiyaan dhakhaatiirta takhasuska dhalmada leh
Qeybta dhalmada ee ay umulisadu hogaamiso
Heerka 2 qeybta dhallaanka deegaanka u dhashay
Adeegga ku dhalida guriga

UCLH

Qeybta dhalmada ee ay hoggaamiyaan dhakhaatiirta takhasuska dhalmada leh
Qeybta dhalmada ee ay umulisadu hogaamiso
Heerka 3 qeybta daryeelka degdega ah ee dhallaanka
Adeegga ku dhalida guriga

Isbitaalka Whittington (Whittington Hospital)

Qeybta dhalmada ee ay hoggaamiyaan dhakhaatiirta takhasuska dhalmada leh
Qeybta dhalmada ee ay umulisadu hogaamiso
Heerka 2 qeybta dhallaanka deegaanka u dhashay
Adeegga ku dhalida guriga

Isbitaalka Bilaashka ah ee Boqortooyada (Royal Free Hospital)

Qeybta dhalmada ee ay hoggaamiyaan dhakhaatiirta takhasuska dhalmada leh
Qeybta dhalmada ee ay umulisadu hogaamiso
Heerka 2 qeybta dhallaanka deegaanka u dhashay
Adeegga ku dhalida guriga

Isbitaalka Bilaashka ah ee Boqortooyada (Royal Free Hospital)

Xidhida adeegyada hooyada iyo dhallaanka

Isbitaalka Whittington (Whittington Hospital)

Xidhida adeegyada hooyada iyo dhallaanka

Xarunta Dhalmada ee Edgware

Xiritaanka qolalka dhalmada ee keli-istaaga ee ay umulisadu hogaamiso
Daryeelka dhalmada ka hor iyo ka dib umulitaanka ayaa la sii wadi doonaa in la bixiyo, oo qolalka ayaa dib loo habeeyn doonaa si loogu ogolaado in dad badan la qaabilo
Go'aankani waa ka madax banaan yahay go'aanka la xidhiidha doorashada A ama doorashada B ee sare

Jaantuska 2: soo jeedinada ku aadan dhalmada iyo dhallaanka ee wadatashiga

In kasta oo labada xulashaba la hirgelin karo, xulashada A ayaa ah xulashada aan door bideyno sababtoo ah, waxaan

u maleyneynaa in dheellitir ahaan ay leedahay faa'iidooyin badan marka loo eego xulashada B. Marka la soo koobo, xulashada A waa xulashada aan door bideyno:

- Way sahlanaan doontaa in laga hirgeliyo dhinaca shaqaaleysiinta sababtoo ah xulashada A uma baahna la-taliyeyaasha dhallaanka dhashay iney dhaqaaqan, umulisoooyin iyo kalkaaliyeyaal yar ayaa u baahan doona inay u kala gooshan qaybaha.
- waxay sidoo kale siin doontaa faa'iidooyin haweenka iyo dadka ku nool Waqooyiga Galbeedka London kuwaas oo hadda ku dhala meelo ka baxsan qeybaha NWL marka la eego sii wadida daryeelka iyo isku darista xog-siinta wanaagsan iyo bulshada.
- xulashada B waxay la macno tahay in dadka qaar ay u baahan doonaan inay aadaan isbitaalada ku yaal Waqooyi Bari London kuwaas oo la daalaa dhici doona inay baaxad ugu helaan tan sababtoo ah heerarka dhalimada ee ka sii kordhaya qaybo ka mid ah Waqooyiga Bari ee London
- halka xulashada A ay la micno tahay in dadka qaar ay u baahan doonaan inay aadaan isbitaalada ku yaal Waqooyi Galbeed London, isbitaalladaas waxay xaqiijiyeen inay awood u leeyihiin tan maadaama tirada dhalimada Waqooyiga Galbeedka London ay hoos u sii dhacayso.

Shaxda ku taal bogga 14 ayaa si faahfaahsan u qeexaysa faa'iidooyinka iyo khasaaroyinka xulashooyinka, iyadoo qeexaysa waxyaabaha ay iskaga mid yihiin iyo faraqa u dhexeeya.

Sida aan u tixgelinay saameynta xiritaanka la soo jeediyay ee qolalka ilmo ku dhalida ee Xarunta Dhalimada ee Edgware

Waxaan si taxadar leh u tixgelinnay saameynta xiritaanka la soo jeediyay ee qolalka dhalimada ee Xarunta Dhalimada ee Edgware. Soo jeedintu waxay ka dhigan tahay in ka yar 50 haween uur leh iyo dadka sannadkii aysan sii ahaan doonin kuwo awoodi doonaan inay ku umulaan Edgware. Waxaan sii wadi doonnaa bixinta daryeelka ay hoggaamiso umulisadu anagoo adeegsanayna tayo sare oo ayna wehliyaan qeybaha ay umulisadu hogaamiso iyo ku dhalitaanada guriga.

Sabab ah in tiro aad u yar oo haween uur leh iyo dad ay ku dhalaan xarunta sannad kasta, iyo sabab ah in ay dooran lahaayeen inay ku dhalaan gurigooda, soo jeedinta aad bay ugu adag tahay inay saameyn ku yeelato marin u helka ama sinnaan la'aanta.

Caddaynta ayaa muujineysa in aysan jirin farqi weyn oo u dhexeeya natiijooyinka dhallaanka ku dhashay qeybta ay umuliso hoggaamiso eel ala-jiro ama keli-istaaga ah. Marka la sii wado bixinta xulashada qaybta ay hogaaminayso umulisadu, haweenka uurka leh iyo dadku waxay weli heli doonaan faa'iidooyinka daryeelka ay umulisadu hogaamiso.

Waxaan aqoonsannahay in dadka qaarkii aysan nagu raaci doonin xiritaanka la soo jeediyay ee Xarunta Dhalimada ee Edgware, waxaan aad u daneyneynaa inaan wax ku maqalno anagoo u sii mareyno wada-tashiga ku saabsan saameynta ka dhalan karta soo jeedintan, siyaabaha lagu dhimayo saameyn kasta oo taban iyo xalalka ama fursadaha suurtagalka ah oo aad u maleyneyso inaan tixgelinin.

Go'aanka ku saabsan xidhitaanka Xarunta Dhalimada ee Edgware waa ka madax banaan tahay go'aanka ku saabsan soo jeedinta kale ee ku saabsan daryeelka hooyada iyo dhallaanka ee ku salaysan isbitaalka.

Soo koobida saamaynta soo jeedinadeena

Si hoos imaata labada xulashoba waxaa:

- bixin lahayn daryeelka dhalimada ka hor iyo kadib umusha sida ugu dhow guriga intii suurtoagal ah, iyadoo markaa aan xaqiijineyno in qof kastaa helo adeegyo iyo macluumaad isku mid ah
- sii wadi lahayn ka bixinta ku dhalitaanada guriga guud ahaan gudaha Waqooyiga Bartamaha London
- lahaan lahayn qeybo dhalitaan oo ay hogaamiyaan dhakhtarka ilmo dhalida iyo umulisada ee UCLH, Barnet Hospital iyo North Mid
- siin lahayn deegaan xaqiijin lahaa asturnaanta iyo sharafta haweenka uurka leh iyo dadka umulaya
- noo sugnaan lahaa marin u hel siman oo ku aadan daryeelka dhallaanka ka baxsan isbitaalka iyaga oo hirgelinaya adeegga 'waadhka muuqaal ahaanta' oo u oggolaanaya in dhallaanka ay la socdaan takhasusayaasha dhallaanka iyadoo jooga gurigooda
- ku lahaan lahayn qaybta daryeelka degdega ah ee dhallaanka ee heerka 3 UCLH, taas oo dabooli karta baahida
- ka bixin lahayn heerka 2 ee dhallaanka heer deegaan ah oo tayo sare leh oo laga helo isbitaalada Barnet iyo North Middlesex iyo hal isbitaal kale oo ku yaal Waqooyiga Bartamaha London
- si taxadar leh uga fiirsan lahayn sida loo dhimi lahaa saamaynta isbeddelada adeegyada ku yeelanayaan dadka nugul, gaar ahaan agagaarka helitaanka tignoolajiyada dhijitaalka ah iyo baabuurta, fududaynta marin u helka goobaha isbitaalka, iyo caqabadaha dhaqanka iyo luqadda.

Saamaynta gaarka ah ee Xulashada A

- Kalkaaliyayaasha dhallaanka iyo umulisooyinka hadda ka shaqeeya Royal Free Hospital waxaa lagu taageeri doonaa inay u guuraan isbitaallada kale ee Waqooyiga Bartamaha London, halkaas oo ay ka jiraan boosas bannaan
- Korodhka celceliska wakhtiyada safarka lagu tagaayo isbitaalka iyadoo la isticmaalayo baabuur, ambalaas iyo taksi ku dhawaad afar ilaa shan daqiiqo
- Korodhka celceliska wakhtiyada safarka ee gaadiid-raaca dadwaynaha oo noqonaya ku dhawaad lix daqiiqo
- Korodhka celcelis ahaan kharashka tagsiga oo ah £4.90 safarkiiba (kor u kac ugu badnaan noqonaya £11)
- 385 bukaan oo dheeraad ah ayaa sanadkii tagi lahaa St Mary's Hospital ee ku yaala Paddington iyo 465 Northwick Park Hospital ee ku yaalo Harrow, bedelkii ay ka ahaan lahayd isbitaal ku yaal Waqooyiga Bartamaha London
- Maalgalin ku dhow £42.4m oo lagu sameenayo dhismayaasha isbitaaladeena, gaar ahaan kuwa dib u cusboonaysiinta dhismayaasha Victoria ee Isbitaalka Whittington.

Saamaynta gaarka ah ee Xulashada B

- Qeybta dhallaanka ee heerka 1 ee Royal Free Hospital waxaa loo cusboonaysiin doonaa qeybta heerka 2
- Kalkaaliyayaasha dhallaanka, la-taliyayaasha arimaha dhallaanka iyo umulisooyinka hadda ka shaqeeya Isbitaalka Whittington waxaa lagu taageeri doonaa inay u guuraan isbitaallada kale ee Waqooyiga Bartamaha London, halkaas oo ay ka jiraan boosas bannaan
- Korodhka celceliska wakhtiyada safarka lagu tagaayo isbitaalka iyadoo la isticmaalayo baabuur, ambalaas iyo taksi ku dhawaad shan ilaa lix daqiiqo
- Korodhka celceliska wakhtiyada safarka ee gaadiid-raaca dadwaynaha oo noqonaya ku dhawaad toddoba daqiiqo
- Korodhka celcelis ahaan kharashka tagsiga oo ah £4.43 safarkiiba (kor u kac ugu badnaan noqonaya £10)
- 322 bukaan oo dheeraad ah ayaa sanadkii tagi lahaa Isbitaalka Homerton ee ku yaala Hackney, bedelkii ay ka ahaan lahayd isbitaal ku yaal Waqooyiga Bartamaha London
- Maalgalin ku dhow £39.4m dhismayaasha isbitaaladeena, si loo wanaajiyo deegaanka haweenka uurka leh iyo dadka, dhallaanka iyo qoysaska.

3 Adeegyada qalliinka ee carruurta

Qaybtan dukumeentiga la-tashiga ahi waxa uu diiradda saarayaa soo jeedintayada ku aadan isbeddel ku sameynta adeegyada qalliinka carruurta ee gudaha Waqooyiga Bartamaha London.

Waxaad ka heli kartaa faahfaahin dheeraad ah oo ku saabsan soo jeedinada iyo sida loo soo curiyay boggayaga internetka oo ah nclhealthandcare.org.uk/start-well

3.1 | Fursadaha ku aadan wanaajinta: kiiskeena ku aadan isbeddelka

Inkastoo meelo badan oo daryeel aad u wanaagsan ay ka jiraan Waqooyiga Bartamaha London iyo shaqada adag ee shaqaalaheenna qabtaan, waxaan ka wajahaynaa caqabado xagga adeegyada qalliinka ee carruurta. Waxaa jira fursado aan ku horumarinayno tayada adeegyada iyo natiijooyinka dadka deegaanka, wax ka qabashada meelaha ay ku kala duwan yihiin, oo aana siino waayo'aragnimo ka wanaagsan bukaannadayada, qoysaskooda, daryeelayaasha, iyo shaqaalaheenna. Qaar ka mid ah caqabadaha iyo fursadaha waxaa ka mid ah:

- Adeegyada qalliinka xaaladaha degdegga ah waa kuwo aan joogto ahayn oo aanan cadeyn. Shaqaaluhu waxa ay inta badan wakhti badan ku qaataan la xidhiidhada isbitaalada kala duwan si ay u helaan mid fulin kara qalliinka ubadku u baahan yahay iyada oo caruurta qaarkood mararka qaarkood dhawr jeer goobo lagu wareejiyo ka hor inta aanan la geynin goobta saxda ah.
- Waxa jira caqabado gaar ah oo ku saabsan qabanqaabada qalliinka xaalada degdegga ah ee carruurta aadka u yaryar ee ka yar shanta sano. Ma hayno noocyo iyo tiro isku mid ah oo dhakhaatiir takhasus leh oo awood u leh inay ku qalaan carruurta aadka u yaryar mid kasto oo ka mid ah isbitaalladayada
- Waxaan u baahanahay inaan si ugu wanaagsan uga faa'iidaysano adeegyada ay ka bixiyaan dhakhaatiirta takhasuska leh Isbitaalka Great Ormond Street (Great Ormond Street Hospital, GOSH). Waxaan ogaanay in caruur iyo dadka yaryar ee ay da'doodu ka weyn tahay 5 sano loogu wareejiyo GOSH si halkaas loogu sameeyo qaliin lagu samayn karay isbitaalkooda deegaanka/xaafada, taas oo culays dheeraad ah saaraysa adeegyadii laga bixinaayay GOSH.
- Waxaan u baahanahay inaan yareyno waqtiyada sugitaanka ee qalliinka qorsheysan. Waxaa jira ku dhawaad 5,000 oo caruur iyo dhalinyaro ah oo ku sugan Waqooyiga Bartamaha London oo sugaya qalliin qorsheysan oo liiska sugitaankuna waa mid sii kordhaya.
- Isbitaalada qaarkood waxay u qaabilaan tiro aad u yar oo caruur ah takhasusyo gaar ah. Tani waxay ku adkeynaysaa shaqaaluhu inay bartaan oo ayna ku tababar qaataan xirfadaha takhasuska leh ee looga baahan yahay si loo bixiyo qalliinka carruurta.

Waxaan ka codsanay dadka inay nala wadaagaan aragtidooda ku saabsan kiiskeena isbeddel ku sameynta iyo fursadaha horumarinta ee aan aqoonsannay. Natiijooyinka ciwaanka ee ku saabsan waxa ay dadku noo sheegeen inay muhiim u yihiin waxay ahaayeen:

- Daryeelka xaalada degdega ah ee carruurta iyo dhalinyarada: daryeelka guriga u dhow, in si degdeg ah loo arko iyo wada-xiriirka wanaagsan
- Daryeelka loo qorsheeyay carruurta iyo dhalinyarada: haysashada daryeelka ugu fiican xitaa haddii ay ka fog tahay guriga iyo wada-xiriir wanaagsan

Waxaad ka akhrisan kartaa wax badan oo ku saabsan kiiskeena isbeddel ku sameynta iyo hawsha la-falgalka ee aanu ka fulinay boggayaga interneerka: nclhealthandcare.org.uk/start-well

3.2 | Xaaladaha degdega ah ee soo jeedinadeena iyo adeegyada qalliin ee qorshaysan ee dhallaanka iyo carruurta yaryar

Soo jeedintayadu waa in la horumariyo laba 'xarumo khibradeed' oo cusub, mid si loo bixiyo qalliin kiiseedka maalinlaha ah iyo mid kalena in lagu bixiyo qalliin degdeg ah ee loogu talagalay dhallaanka iyo carruurta yaryar iyo qalliinka bukaan-jiifka ee qorsheysan.

Labada xarumood ee khibraddeed ayaa si gaar ah loogu talagalay inay daboolaan baahiyaha carruurta waxayna lahaan doonaan shaqaale takhasus leh, oo gacan ka geysta yaraynta baajinada iyo wanaajin doonana wax soo saarka.

Isbitaallada maxalliga ahi waxay sii wadi doonaan bixinta adeegyada xaaladaha degdegga ah iyo noocyada caadiga ah ee qalliinka maalinlaha ah ee loogu talagalay carruurta waaweyn. Sida hadda xaalku yahay, qalliin aad u khaas ah oo loogu talagalay dhallaanka aadka u yaryar, iyo qalliinnada aadka u adag, ayaa lagu bixin doonaa qaybaha takhasuska gudaha London oo dhan.

Maxaynu u soo jeedinaynaa isbeddeladan?

Keenista qalliinka degdegga ah hal goob waxay naga caawinaysaa inaan samayno dariiqooyin daawaynta oo aad u waadix ah, taasoo u sahlaya shaqaalaheenna inay ogaadaan meesha ilmaha loo wareejinayo iyo dedejinta helitaanka daryeelka degdegga ah. Bixinta hawlgallo aad usii adag oo u baahan joogitaanka bukaan-jiifka isla goobta ayaa naga caawin doonta inaan sida ugu wanaagsan uga faa'ideysano shaqaalaha takhasus leh ee fara ku turiska ah.

Isku keenida noocyada aan caadiga ahayn ee qalliinka maalinlaha ah ee carruurta iyo dhallaanka ee hal goob waxay sidoo kale naga caawin doontaa inaan si wanaagsan u isticmaalno shaqaalahayaga takhasuska leh oo aan ka caawinno inay ilaashadaan xirfadahooda iyo kartidooda. Waxay sidoo kale hoos u dhigi doontaa suurtagalnimada in hawlgallada la joojiyo sababtoo ah shaqaalaha ayaa loo baahan yahay si ay u daaweeyaan xaaladaha degdegga ah.

Jaantuska 3: xulashada la-tashiga ee qalliinka carruurta iyo dhalinyarada



Qaybaha maxaliga ah ee Isbitaalada Barnet, North Mid, Royal Free iyo Whittington

- Inta badan qalliinka degdegga ah ee lagu sameeyo carruurta da'doodu tahay 3+ (5+ qalliinka guud/kaadi-mareenka)
- Qalliin maalinlaha ah ee dhegta, sanko iyo cunaha iyo ilkaha (iyo qalliinka u baahan hal habeen oo keliya in lagu jiro isbitaalka) ee loogu talagalay carruurta da'doodu tahay 3+ jir halkaas oo ay qaybtu wakhti horeba ay samaynaysay qalliinka noocan oo kale ah



Xarunta khibraddeed ee loogu talagalay xaaladaha degdega ah iyo qalliinka bukaan-jiifka ee qorshaysan ee GOSH

- 24/7 qaybta qiimaynta qalliinka ee loogu talagalay xaaladaha degdegga ah ee dhallaanka iyo ilmaha yaryar
- Qalliin degdeg ah oo loogu talagalay dhallaanka iyo carruurta da'doodu u dhaxayso 0-3 (0-5 qalliinka guud iyo qalliinka kaadi-mareenka)
- Noocyada qalliinka ee aan caadiga ahayn ee u baahan joogitaanka bukaan-jiifka ee carruurta da'doodu tahay 1+
- Khabiirka u heelan ee kooxda qalliinka carruurta

Ballan-qabsiyada bukaan-socod ee qaybaha maxalig ah, ama si muuqaal ahaan loogu bixiyo daryeelka ugu baaxada weyn ee suurtoogalka ah meel guriga agtiisa ah

Sida aan u curinay fursadaha la-tashiga

Habka lagu curinaayo fursadaha la-tashiga waxaa hogaaminayey dhakhaatiir sare iyo kalkaaliyeyaal waxaana ku jiray bukaanno iyo wakiillo bukaan-socod ah. Waxaan sidoo kale tixgelinnay jawaab celin aan ka maqalnay kiiska isbeddel ku sameynta iyo faallo-celinta ballaaran ee ku saabsan adeegyada qalliinka ee caruurta.

Waxaan ku soo gunaanadnay in xulashada kaliya ee suurtagalka ah ee xarunta khibradeed ee loo soo jeediyay xaaladaha degdega ah iyo qalliinka bukaan-jiifka ee qorshaysan ay tahay Isbitaalka Great Ormond Street (Great Ormond Street Hospital, GOSH) sababtoo ah:

- Haddii xarunta khibraddeedku ay ku yaali lahayd meel kale, waxaan u baahanahay inaan shaqaaleynta badan oo shaqaale qalliin oo takhasus leh si ay u maamulaan xarunta
- hadda, inta badan qalliinka xalaadaha degdegga ah ee lagu sameeyo carruurta da'doodu ka yar tahay saddex sano iyo qalliinka bukaan-jiifka ee la qorsheeyay ayaa ahayd mid horayba uga sii dhici jirtay GOSH.

Waxaan u isticmaalnay shuruudaha soo socda si aan u qiimeyno fursadaha suurtagalka ah ee goobta loo soo jeediyay iney noqoto xarunta khibraddeed ee qalliinka maalinlaha ah ee la qorsheeyay:

- tayada daryeelka
- xoogga-shaqaalaha
- marin u helka daryeelka
- awoodida kharash ahaanta iyo qiimaha lacagta.

Ka dib markii aan ku dabaqnay shuruudaha qiimeynta, waxaan soo gabagabeynay in UCLH ay noqon doonto goobta kaliya ee suurtagalka u noqon karta xarunta loo soo jeediyay iney noqoto xarun khibraddeed qalliinka kiiseedka maalinlaha ah, sababtoo ah:

- waa cusbitaalka kaliya ee hadda leh lataliye suuxiya carruurta kaas oo ku sugan goobta oona bixin kara daryeelka carruurta da'doodu u dhaxayso hal ilaa laba sano
- UCLH waxay horeyba u tahay mid bixisa saddex-meelood laba meelood oo hadda ah hawl-kiis maalmeedka carruurta iyo dhallinyarada ku sugan Waqooyiga Bartamaha London.

Gudaha websaydkeena waxaad ka heli kartaa jadwal faahfaahsan oo muujinaya halka lagu bixinayo noocyada kala duwan ee qalliinka xaaladaha degdegga ah, qalliinka bukaan-jiifka ee qorshaysan iyo qalliinka maalin kiiseedka ah ee hoos imaada soo jeedintayada.



Xarun khibraddeedka loogu talagalay qalliin maalmeedka ee UCLH

- Dhamaan qalliin maalmeedka ee loogu talagalay carruurta da'doodu tahay 1-2
- Noocyada qalliin maalmeed ee aan caadiga ahayn ee carruurta da'doodu tahay 3+
- Loo naqshadeeyay in lagu daboolo baahiyaha gaarka ah ee carruurta
- Khabiirka u heelan ee kooxda qalliinka carruurta



Qeybaha dhakhaatiirta takhasuska leh

- Qalliin dhakhtarka aadka khabiirka u ah iyo qalliinka loogu talagalay carruurta leh baahiyo caafimaad oo adag ee jooga GOSH
- Qalliinka xalaada degdega ah ee indhaha ee Moorfields
- Qalliinka lafo-murqeedka bukaan-jiif ee la qorsheeyay ee RNOH
- Qalliinka caagga ah ee carruurta da'doodu tahay 3+ ee Royal Free
- Qaybaha jahwareerka maskaxeed ee St Mary's iyo The Royal London

Ballan-qabsiyada bukaan-socod ee qaybaha maxalig ah, ama si muuqaal ahaan loogu bixiyo daryeelka ugu baaxada weyn ee suurtagalka ah meel guriga agtiisa ah

Soo koobida saamaynta soo jeedinteenaa

Soo jeedintayadu waxay noo ogolaanaysaa inaan:

- xaqiijino in carruurta iyo dhalinyaradu u helaan qalliinka ay u baahan yihiin sida ugu dhakhsaha badan ee suurtoogalka ah
- ku bixino qalliinka ugu xaalad degdegsan ee loogu talagalay carruurta ka weyn da'da 5 sano isbitaalka ku yaala deegaankooda
- ku daweyno carruurta yaryar iyo kiisas aad u qalafsan gudaha xarumaha khibraddeed ee ay joogaan kooxaha u heelaan qalliinka carruurta
- bixino xarun u heelan oo khibraddeed ah oo loogu talagalay qalliin kiiseedka maalinlaha ah, iyadoo naga caawineyso ilaalinta baaxada qalliin kiiseedka maalinta iyo yaraynta baajinada
- sameeyno nidaamyo waadix ah oo loogu talagalay qalliinka xaaladaha degdegga ah si ay dhammaan shaqaaluhu u ogaadaan meelaha carruurta lagu arko, iyadoo markaa dedejineyso daryeelka
- yareeyno tirada carruurta lagu wareejiyo qaybo kala duwan iyo wakhtiga ay qaadanaayso wareejintooda, taas oo ka caawinaysa ka yareynta walaaca shaqaalaha, bukaanada iyo waalidiinta oo sidoo kalena yareeneysa khatarta ah in carruurtu ay noqdaan kuwo aad u sii jirooda.
- sida ugu wanaagsan uga faa'iidayso kooxahayaga qalliinka carruurta ee takhasuska leh anagoo isla mar ahaantaa ku xoojineyna goobo yar, ka yagleelayo daryeelka mid waxtar leh oona xaqiijinaya in carruurta ay arkaan khabiir, gaar ahaan habraacyada qalliin ee qorsheysan ee aan caadiga ahayn.
- ka caawino shaqaalaheenna inay bartaan, dhisaan, oo ilaashadaan xirfadahooda iyagoo arkaya/dabiibaya bukaanno badan sabab ah adeegyada oo la isugu aruuriyay goobo yar
- Ku daweyno carruurta goobo si gaar ah loo nashqadeeyey oo ay ka mid yihiin masraxada qalliinka ee carruurta ku habboon iyo goobaha bannaan ee loogu talagalay soo kabashada, iyadoo ay sidaas sameenayaan shaqaale si gaar ah ugu tababaran daryeelka carruurta, ka caawinaya inay horumariyaan khibradooda daryeelka.

Saamaynta gaarka ah ee isbeddelada ay ku yeelanayaan xaaladaha qalliinka degdegga ah iyo qalliinka bukaan-jiiifka ee la qorsheeyay

- Ku dhawaad 300 oo caruur ah sanadkii ayaa qallitaan ku galay meel ka duwan tan ilaa hadda (in ka yar 10% dhammaan qalliinka carruurta iyo dhalinyarada)
- Kordhitaanka ku imaatay celceliska wakhtiyada u safrida isbitaalka loogu socdo oo ku dhawaad ah 30 daqiiqo marka la adeegsanayo baabuur iyo taksi, iyo 18 daqiiqo marka la raaco gaadiidka dadweynaha
- Korodhka celcelis ahaan qiimaha tagsiga oo ah £22 safarkiiba
- Wadarta korodhka kaarboonka oo noqoneysa 327kg taas oo ka dhalatay wakhtiyada safarka oo kordhay
- Maalgelin dhan £3.7m si kor loogu qaado baaxada iyo tirada sariiraha ee GOSH.

Saamaynta gaarka ah ee isbeddelada ay ku yeelanayaan kiis qalliineedka maalmeed

- Ku dhawaad 300 oo caruur ah sanadkii ayaa qallitaan ku galay meel ka duwan tan ilaa hadda (in ka yar 10% dhammaan qalliinka carruurta iyo dhalinyarada)
- Kordhitaanka ku imaatay celceliska wakhtiyada u safrida isbitaalka loogu socdo oo ku dhawaad ah 27 daqiiqo marka la adeegsanayo baabuur iyo taksi, iyo 13 daqiiqo marka la raaco gaadiidka dadweynaha
- Korodhka celcelis ahaan qiimaha tagsiga oo ah £22 safarkiiba
- Wadarta korodhka kaarboonka oo noqoneysa 298kg taas oo ka dhalatay wakhtiyada safarka oo kordhay
- Maalgelin dhan £50,000 si kor loogu qaado baaxada iyo tirada sariiraha ee UCLH.

4 Ka-jawaab celinta la-tashiga

4.1 | Sida loo wadaago aragtidaada

Waxaan jeclaan lahayn inaan ogaano waxaad uma leeneyso soo jeedintayada ka hor inta aanan go'aansan sida aan horay ugu sii soconeyno. Wadatashigayagu wuxuu soconayaa 14 toddobaad laga bilaabo 11-ka Diseembar 2023 ilaa saqda dhexe ee 17-ka Maarso 2024.

Aad bay muhiim ugu tahay geeddi-socodyadayada go'aan-qaadashada inaan si buuxda ula soconno aragtida dadka deegaanka iyo kuwa adeegsada adeegyadayada, inaan maqalno wax ku saabsan xulashooyinka beddelka ah ee ay dadku jeclaan lahaayeen inaan tixgelinno, iyo inaan fahamno walaac kasta iyo fikradaha dadka ee ku aadan sida aan wax uga qaban karno kuwaas.

Fadlan booqo websaydkayaga nclhealthandcare.org.uk/start-well, naga soo wac 0800 324 7005 ama iimayl noogu soo dir StartWellConsultation@ors.org.uk si aad u ogaato wax badan oo ku saabsan la-tashiga iyo siyaabaha aad nagula wadaagi karto aragtidaada, iyo sida aad u dhamaystiri karto su'aal-wareysiga la-tashiga.

4.2 | Tallaabooyinka xiga

Ka dib marka la-tashigu xidhmo 17-ka Maarso 2024, dhammaan ra'yi-celinta aan helnay waxaa falanqeyn doona hay'ad cilmi-baaris oo madax-bannaan. Waxay noo diyaarin doonaan warbixin qeexaysa waxa ay dadku ka qabaan soo jeedinada. Waxaan isticmaali doonaa dhammaan jawaab-celinta, oo ay wehliyaan caddaynta iyo macluumaadka kale si aan u go'aansanno sida aan horay ugu sii soconeyno.

Waxaan sii wadi doonaa inaan wadaagno macluumaadka ku saabsan shaqadeena, oo ay ku jiraan daabicida warbixinta la tashiga iyo waraaqaha muhiimka ah ee ogeysiin doona go'aan gaarista, shaqaalaha, bukaanada, iyo saamileyda ballaaran. Kulanka ugu dambeeya ee go'aan qaadashada ayaa lagu qaban doonaa meel fagaare ah si loogu ogolaado kuwa daneynaya inay maqlaan dooda iyo sida go'aanka loo gaaray. Waxaan filaynaa inaan gaarno go'aan dayrta/jiilaalka 2024/2025. Waxaad ka heli kartaa wax badan oo ku saabsan jadwalka go'aan qaadashada boggayaga internetka.



Websaydka: nclhealthandcare.org.uk/start-well
limaylka: StartWellConsultation@ors.org.uk
Boostada: FREEPOST SS1018, PO Box 530, Swansea, SA1 1ZL
Taleefonka: 0800 324 7005