



North Central London
Integrated Care System



START WELL

(ভালা করি শুরু করইন)

প্রসূতি, নবজাতক আর বাইচ্চাইনতর অস্ত্রোপচার
সার্ভিসো ইটাইনত প্রস্তাবিত পরিবর্তন ইটাইন



পরামর্শ

নথির সারাংশ

১১ই ডিসেম্বর ২০২৩ তাকি ১৭ই মার্চ ২০২৪

বিষয়বস্তু

1	ভূমিকা	3
1.1	নর্থ সেন্ট্রাল লন্ডন ইন্টিগ্রেটেড কেয়ার সিস্টেম (North Central London Integrated Care System) আর ইন্টিগ্রেটেড কেয়ার বোর্ড (Integrated Care Board) -অর বেফারে	3
1.2	যোগাযোগ করইন	3
1.3	অউ নথির বেফারে	4
1.4	START WELL (ভালা করি শুরু করইন) প্রোগ্রামর বেফারে	4
2	প্রসূতি আর নবজাতকর যত্ন	8
2.1	উন্নতির সুযোগ: পরিবর্তনর লাগি আমরার ক্ষেত্র	8
2.2	প্রসূতি ও নবজাতক সেবার লাগি আমরার প্রস্তাবনা	9
3	বাইচ্চাইনতর অস্ত্রোপচার সার্ভিস ইটাইন	15
3.1	উন্নতির সুযোগ: পরিবর্তনর লাগি আমরার ক্ষেত্র	15
3.2	বাইচ্চাইনতর জরুরী আর পরিকল্পিত অস্ত্রোপচার সার্ভিসর লাগি আমরার প্রস্তাবনা	16
4	পরামর্শর প্রতি সাড়া দান	19
4.1	ক্যামনে আফনার মতামত শেয়ার করবা	19
4.2	পরবর্তী পদক্ষেপ ইটাইন	19

1 ভূমিকা

1.1 | নর্থ সেন্ট্রাল লন্ডন ইন্টিগ্রেটেড কেয়ার সিস্টেম (North Central London Integrated Care System) আর ইন্টিগ্রেটেড কেয়ার বোর্ড (Integrated Care Board)-অর বেফারে

নর্থ সেন্ট্রাল লন্ডন ইন্টিগ্রেটেড কেয়ার সিস্টেম (এনসিএল আইসিএস) (North Central London Integrated Care System (NCL ICS) বারনেট, ক্যামডেন, এনফিল্ড, হ্যারিংজি, ইসলিংটনর বাসিন্দা এরার স্বাস্থ্যের ফলাফল উন্নত করা আর বর্তমানও বিদ্যমান অসমতা মোকাবেলা করার লাগি স্থানীয় স্বাস্থ্য ও পরিচর্যা সংস্থা, কাউন্সিল আর স্বেচ্ছাসেবী, সম্প্রদায় আর সামাজিক এন্টারপ্রাইজ সেক্টরে একখনো করে।

আমরার খায়েশ অইলো সমস্ত বয়সর বাসিন্দা এরার লগে কাম করা যাতে তারা জীবনর সবচে ভালা শুরু করতা পারইন, এখটা টেকসই পরিবেশো ভালা শারীরিক আর মানসিক স্বাস্থ্য লইয়া দীর্ঘদিন বাঁচতা পারইন, এখটা সংযুক্ত আর সহায়ক সম্প্রদায়র মাঝে বার্থইক্য লাভ আর এখটা মর্যাদাপূর্ণ মৃত্যু অয়। এর বাইরেও আমরা স্বাস্থ্য ও সামাজিক পরিচর্যাত নিযুক্ত মানুষরারে ভালাভাবে কাম করতে সাহায্য করতাম চাই। আমরা অউ উচ্চাকাঙ্ক্ষারে সংক্ষেপে কই- Start Well (ভালা করি শুরু করইন), ভালা করি বাঁচইন, ভালা করি কাম করইন, ভালা করি বুড়া অইন। আমরা সবার লাগি অউ খায়েশ অর্জন করতাম চাই।

অউ নথি অণু নর্থ সেন্ট্রাল লন্ডন ইন্টিগ্রেটেড কেয়ার বোর্ড (এনসিএল আইসিবি) (North Central London Integrated Care Board) (NCL ICB) অর মাইধ্যমে প্রকাশিত অইসে। স্থানীয় জনসংখ্যার স্বাস্থ্য চাহিদা মিটানির লাগি, আমরা সমন্বিত পরিচর্যা ব্যবস্থার লাগি এনএইচএস (NHS)-ওর বাজেট পরিচালনা আর অউ এলাকাত স্বাস্থ্য সার্ভিসর ব্যবস্থা করার লাগি এখটা পরিকল্পনা বানানির লাগি আইসিবি (ICB) দায়বদ্ধ।

আমরার বিধিবদ্ধ দায়িত্বর অংশ হিসাবে, আমরা - নর্থ সেন্ট্রাল লন্ডন ইন্টিগ্রেটেড কেয়ার বোর্ড (North Central London Integrated Care Board) - ইন্টিগ্রেটেড কেয়ার সিস্টেম (Integrated Care System) অর অংশীদার এরার পক্ষ তাকি কিসু প্রসূতি, নবজাতক, আর বাইচ্চাইনতর পরিকল্পিত আর জরুরী অস্ত্রোপচার সার্ভিস ইটাইন পরিবর্তন করার প্রস্তাবনার উফরে পরামর্শ করসি।

বিশেষায়িত সার্ভিস ইটাইন, যেমন নবজাতকর যত্ন আর কিসু বিশেষজ্ঞ দ্বারা অস্ত্রোপচার, এনএইচএস ইংল্যান্ড (NHS England) অর বিশেষ কমিশনিং দলওর মাইধ্যমে কমিশন করা অয়। অতএব, এনএইচএস ইংল্যান্ড (NHS England) অউ প্রস্তাবইটাইনর বিষয়ো আমরা লগে যৌথভাবে পরামর্শ করসে আর শুরু তাকিই অউ কামর লগে ঘনিষ্ঠভাবে জড়িত।

1.2 | যোগাযোগ করইন

আমরা আশা করি আফনে যোগাযোগ করবা আর আফনার মতামত শেয়ার করবা। আফনে বিভিন্ন উপায়ে ইণ্ড করতা ফারবা, এর মাঝে আসে:

- ইমেইল: StartWellConsultation@ors.org.uk
- ফোন: ০৮০০ ৩২৪ ৭০০৫
- পোস্ট: ফ্লিপোস্ট এসএস১০১৮ পোস্ট বক্স ৫৩০, সোয়ানসি, এসএ১ ১যেডএল
- ওয়েবসাইট: nclhealthandcare.org.uk/start-well

আফনে যদি অউ নথি ওটা ব্রেইল, অডিও, ইজি রিড বা অইন্য ভাষাত অনুবাদসহ এখটা বিকল্প ফরম্যাটও চাইন, তাইলে আমরা লগে যোগাযোগ করইন।

1.3 | অউ নথির বেফারে

অউ নথি ওটা প্রসূতি আর নবজাতক সার্ভিসো আর বাইচ্চাইনতর অস্জোপচার সার্ভিস ইটাইনতো পরিবর্তনর লাগি আমরার প্রস্তাব ইটাইনর এখটা সারাংশ ঠিক করে। আফনে আমরার ওয়েবসাইট nclhealthandcare.org.uk/start-well -ও পুরা পরামর্শর নথি আর অন্যান্য বউত তইথ্য পাইতা ফারবা অথবা এখটা মুদ্রিত অনুলিপির লাগি অনুরোধ করার লাগি আমরারে কল বা ইমেল করইন।

আফনে মাতৃহ আর নবজাতকর যত্ন আর বাইচ্চাইনতর অস্জোপচারর দুইয়ো প্রস্তাবনাত আফনার মতামত শেয়ার করতা ফারবা, বা শুধুমাত্র এখটার লাগি।

আমরা আফনারে যেতা প্রশ্ন জিগাইরাম



আফনে অউ নথি ওটা পড়ার লগে লগে, অউ পরামর্শর লাগি আমরা যে মূল প্রশ্নইটাইন জিগাইসি ওগুইন বিবেচনা করা আফনার লাগি সুবিধার মনো অইতো পারে:

- আফনে কি একমত নি যে অউ সার্ভিস ইটাইনতো চ্যালেঞ্জ ইটাইনতর প্রতিক্রিয়া জানানির লাগি এনএইচএস (NHS)-রে পরিবর্তন করা লাগব?
- আমরা যে প্রস্তাব ইটাইন বর্ণনা করসি ইটার লগে আফনে কতখান একমত বা দ্বিমত?
- আফনার কাসে প্রধান অসুবিধাইটাইন কিতা মনে অয় আর আমরা ইটাইন তুলিয়া ধরার লাগি কিতা করতাম পারি?
- অইন্য কোন বিকল্প আসে নি যেটা আমরার সিদ্ধান্ত লওয়ার আগে বিবেচনা করা উচিত?

START WELL (ভালা করি শুরু করইন)

1.4 | START WELL (ভালা করি শুরু করইন) প্রোগ্রামর বেফারে

আমরার সম্মিলিত খায়েশ অইলো আমরা এমন সার্ভিস ইটাইন সরবরাহ করতাম যেটা আমরার বাসিন্দা আর আশপাশর শহর আর এর বাইরের মাইনষে যারা আমরার সার্ভিস ইটাইন ব্যবহার করার লাগি বাছিয়া লইন- দুই পক্ষর লাগিউ জীবনর সবচে সেরা সূচনারে সমর্থন করে।

অউ কারণেউ, নভেম্বর ২০২১-ও, নর্থ সেন্ট্রাল লন্ডনর ইন্টিগ্রেটেড কেয়ার সিস্টেম (North Central London's Integrated Care System) অর অংশীদার সংস্থা ইটাইন আনুষ্ঠানিকভাবে প্রসূতি, নবজাতক, বাইচ্চা আর তরুণরার সার্ভিসো পর্যালোচনা আর উন্নত করার লাগি এখটা দীর্ঘমেয়াদী কর্মসূচি চালু করসে। অউ কর্মসূচির এখটা মূল লইক্ষ্য অইলো আমরার এলাকার সম্প্রদায়র মাঝে আমরা যে স্বাইক্ষ্য বৈষম্য দেখি ইতা সমাধানো সাহাইথ্য করা।

স্থানীয় স্বাস্থ্য আর যত্নর চাহিদাসমূহ: মাতৃত্ব, নবজাতক, বাইচ্চা আর তরুণ এরা

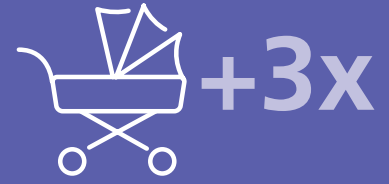
নর্থ সেন্ট্রাল লন্ডনো জন্ম লওয়া বাইচ্চাইনতর সংখ্যা নীচর দিকে নামি গেসে। এপ্রিল ২০২১ তাকি মার্চ ২০২২ ওর মাঝে প্রায় ২০,০০০টা বাইচ্চার জন্ম অইসে, যা ২০১৮ সালর তুলনায় প্রায় ১,০০০ কম।

নর্থ সেন্ট্রাল লন্ডনো বসবাসকারী বাইচ্চা আর তরুণরার সইংখ্যা কমি যাইব করি ধারণা করা অর। আমরার ১.৮ মিলিয়ন বাসিন্দা এরার প্রায় ২১% বাইচ্চা আর তরুণ, যারারে ০-১৮ বছর বয়সী হিসাবে সংজ্ঞায়িত করা অয়। ২০৪১ সালর মাঝে, জনসংখ্যা ১০% কমি যাইব করি অনুমান করা অইসে।

শ্বেতাঙ্গ গর্ভবতী মহিলা আর মাইনষর তুলনায় (২১% বনাম ৯%), এশিয়ান গর্ভবতী মহিলা আর মাইনষরে গর্ভাবস্থায় ডায়াবেটিস অওয়ার সম্ভাবনা দুই গুণরও বেশি। গর্ভাবস্থাত অন্যান্য দীর্ঘমেয়াদী অবস্থার লাগি অনুরূপ তফাত দেখা যায়।

নর্থ সেন্ট্রাল লন্ডনো বসবাসকারী বাইচ্চা আর তরুণ এরা আলাদা করি বৈচিত্র্যময়। অউ এলাকার এক-চতুর্থাংশ বাইচ্চা আর তরুণ-তরুণীরা শ্বেতাঙ্গ ব্রিটিশ, এক-চতুর্থাংশ শ্বেতাঙ্গ আর ১০% কালা আফ্রিকান হিসাবে চিহ্নিত। নর্থ সেন্ট্রাল লন্ডনর বাইচ্চাইন ১৫০টারও বেশি ভাষাত মাতে আর ২০% তারার পয়লা মুখর ভাষা হিসাবে ইংরেজিত মাতে না।

২০১৮ আর ২০২০ অর মাঝে, নর্থ সেন্ট্রাল লন্ডনোর সব তাকি বঞ্চিত এলাকাত তিন গুণরও বেশি জন্ম অইসে, সব তাকি কম বঞ্চিত এলাকার তুলনায়।

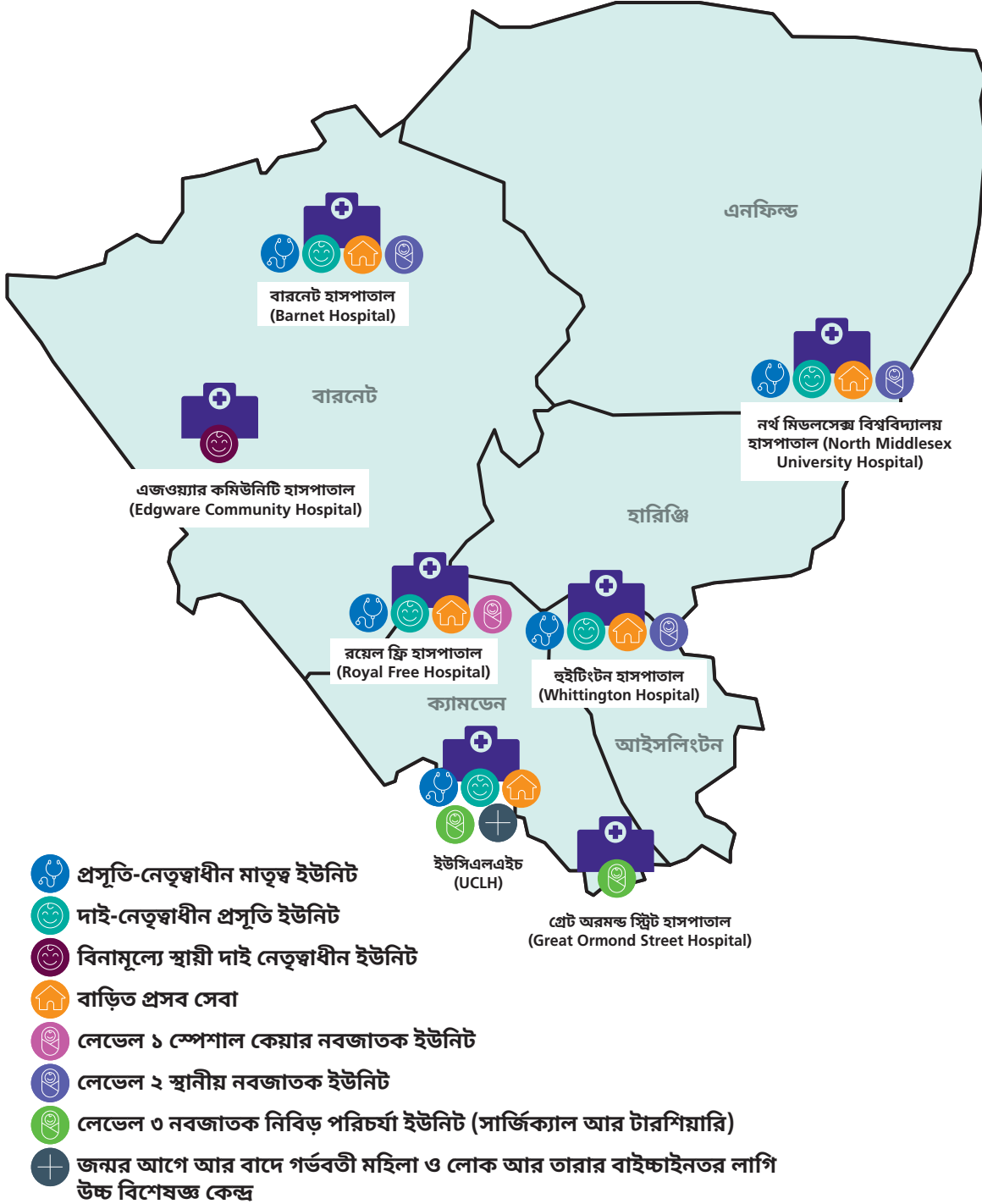


আনুমানিক প্রতি পাঁচজনর মাঝে একজন বাইচ্চা আর ১৬ বছরওর কম বয়সী তরুণ গরিবীর মাঝে বাস করে। নর্থ সেন্ট্রাল লন্ডনো রোজগার বঞ্চনা আর জাতিগততার মাঝে এখটা যোগসূত্র আসে, কিসু জাতিসত্তার বাইচ্চাইন অইন্যরার তুলনায় গড়ে বেশি বঞ্চিত। কালা জাতিসত্তার বাইচ্চা আর তরুণ এরা অন্যান্য সম্প্রদায়র তুলনায় সাধারণত বেশি বঞ্চিত, যার মাঝে ৮০% অরও বেশি কালা আফ্রিকান আর কালা ক্যারিবিয়ান বাইচ্চাইন নর্থ সেন্ট্রাল লন্ডনর সবচেয়ে বঞ্চিত এলাকাত বাস করইন।

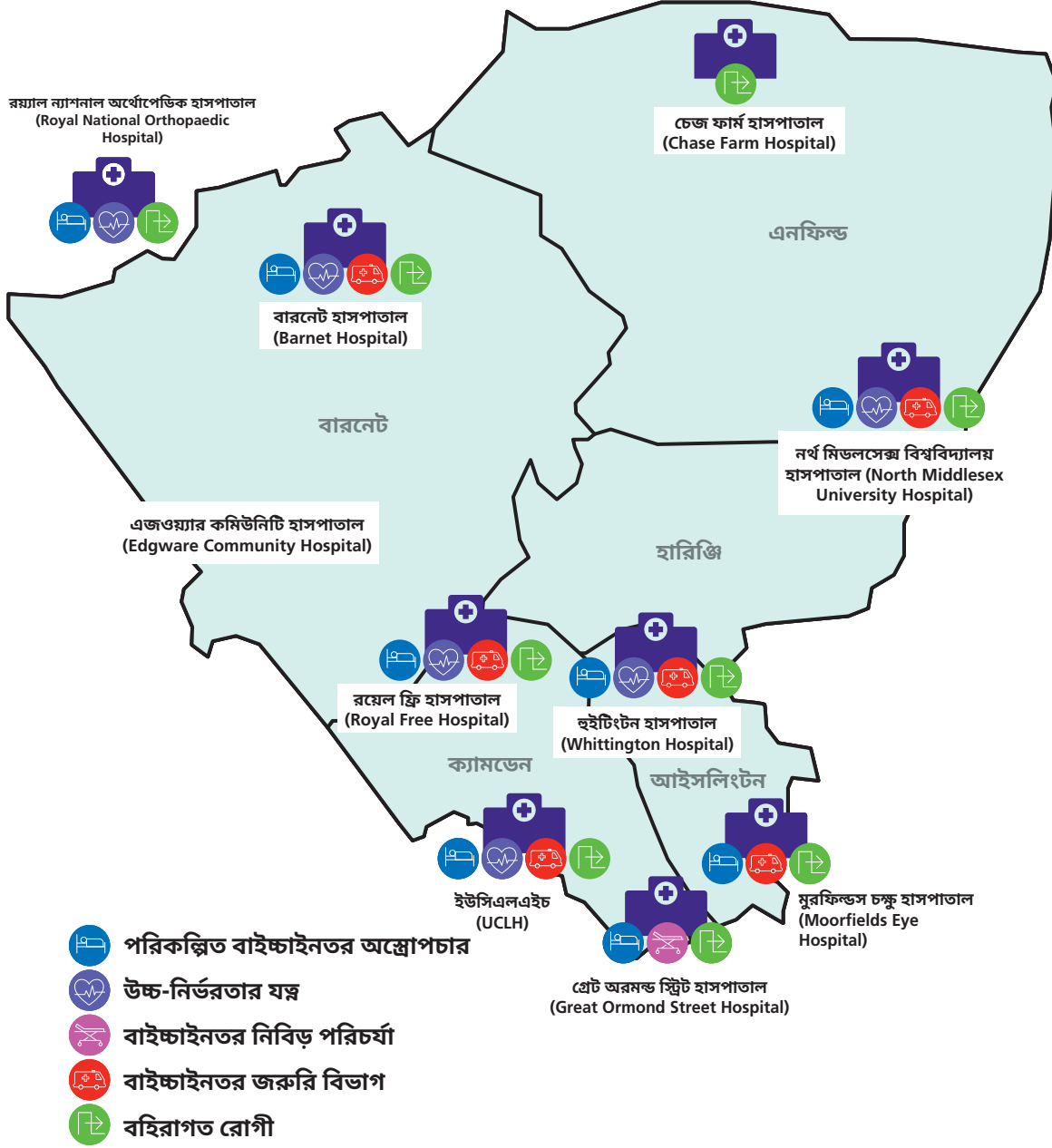


আমরার বর্তমান সেবা

নর্থ সেন্ট্রাল লন্ডনো প্রসূতি আর নবজাতক সার্ভিস



নর্থ সেন্ট্রাল লন্ডনো বাইচ্চা আর তরুণ এরার হাসপাতালর সার্ভিস



চিত্র ১: নর্থ সেন্ট্রাল লন্ডনো প্রসূতি, নবজাতক আর বাইচ্চা আর তরুণ এরার হাসপাতাল সার্ভিসর মানচিত্র

2 প্রসূতি আর নবজাতকর যত্ন

অউ বিভাগ ওটা নর্থ সেন্ট্রাল লন্ডনো প্রসূতি আর নবজাতক সার্ভিস ইটাইনর পরিবর্তনর লাগি আমরার প্রস্তাব ইটাইনতর উফরে দৃষ্টি নিবদ্ধ করে।

আফনে আমরার প্রস্তাব ইটাইন আর ক্যামনে ইটাইন তৈরি করা অইসিল ই বেফারে আরও বিস্তারিত জানতে পারবা অউ ওয়েবসাইটো nclhealthandcare.org.uk/start-well

2.1 | উন্নতির সুযোগ: পরিবর্তনর লাগি আমরার ক্ষেত্র

আমরা বিশ্বাস করি, সার্ভিস ইটাইনত আমরার প্রস্তাবিত পরিবর্তন ইটাইনর লাগি আমরার কাসে এখটা শক্ত ক্ষেত্র আসে। ইটা স্বীকার করা গুরুত্বপূর্ণ যে নর্থ সেন্ট্রাল লন্ডন জুড়িয়া চমৎকার সেবার বউত ক্ষেত্র আসে আর আমরা জানি যে আমরার কর্মীরা অবিশ্বাস্যভাবে কঠোর পরিশ্রম করইন আর রোগী এরার লাগি সম্ভাব্য সবচে ভালা ফলাফল অর্জনর লাগি প্রতিশ্রুতিবদ্ধ। স্থানীয় মাইনষর লাগি সার্ভিসর মান আর ফলাফল উন্নত করার সুযোগ আমরার আসে, বৈষইম্যর ক্ষেত্র ইটাইনতরে খুঁজিয়া বাইর করা আর আমরার রোগী এরার, তারার পরিবার, পরিচর্যাকারী আর আমরার কর্মী এরার লাগি আরও ভালা অভিজ্ঞতা দেওয়ার সুযোগ আসে। এর ভিত্তে থাকা কিসু চ্যালেঞ্জ আর সুযোগ অইলো:

- স্থানীয় জনগণর চাহিদা পরিবর্তিত অর আর আমরার সার্ভিস ইটাইনরে বাইচ্চা জন্মর সংখ্যা হ্রাস আর গর্ভাবস্থাত আর জন্মর বাদে দরকারি যত্নর আরও জটিল অইয়া উঠার লগে খাপ খাওয়াইয়া লওয়া লাগব।
- আমরার সার্ভিস ইটাইন বর্তমানও ইটাইন ব্যবহার করে এমন সবর চাহিদা মিটানির লাগি সেট আপ করা অইসে না আর ইগু তারার মানের উফরে প্রভাব ফালাইত পারে।
- দাইর নেতৃত্বে যত্নর ব্যবহার কম, বিশেষ করি এজওয়ার জন্ম কেন্দ্র (Edgware Birth Centre)-ত ইগু প্রকট। গত তিন বছরও, প্রতি বছর গড়ে ৫০জনরও কম গর্ভবতী মহিলা আর মানুষ (সপ্তাহে একরও কম) হিখানো জন্ম দিসইন।
- আমরার নিশ্চিত করা লাগব যে যথেষ্ট নবজাতকর যত্ন ঠিক জায়গাত আসে। ইউনিভার্সিটি কলেজ লন্ডন হসপিটালস এনএইচএস ফাউন্ডেশন ট্রাস্ট (ইউসিএলএইচ) (University College London Hospitals NHS Foundation Trust) (UCLH) আর গ্রেট অরমন্ড স্ট্রিট হসপিটাল ফর চিলড্রেন এনএইচএস ফাউন্ডেশন ট্রাস্ট (জিওএসএইচ) (Great Ormond Street Hospital for Children NHS Foundation Trust (GOSH))-ও আমরার নবজাতক ইউনিট ইটাইন, যেটাইন সবচেয়ে অকাল আর অসুস্থ বাইচ্চাইনতর যত্ন লয়, প্রায় সময়উ পরিপূর্ণ থাকে যার মানে বাইচ্চাইনতরে মাঝেমাঝে বাসা তাকি আরও দূরর ইউনিটো স্থানান্তর করা অয়। বিপরীতে, রয়্যাল ফ্রি হসপিটাল (Royal Free Hospital) অর নবজাতক ইউনিটর অর্ধেক খাট, যেটাইন সবতাকি কম অসুস্থ বাইচ্চাইনতর যত্ন লয়, যেসা দিনো ব্যবহার করা অয় না।
- আমরা চাই যে আমরার সার্ভিস ইটাইন যারা ব্যবহার করইন তারার সবারউ হাসপাতালর সবচে সেরা পরিবেশ থাকওউক। উদাহরণস্বরূপ, এন-সুট বাথরুম সহ লেবার রুম আর যথেষ্ট জায়গাসহ নবজাতক ইউনিট যাতে মা-বাফ তারার বাইচ্চার লগে আরামে সময় কাটাইতা পারইন। কিসু হাসপাতাল ইগু অফার করে, কিন্তু কিসুয়ে দেয় না।
- আমরার কর্মী নিয়োগর চ্যালেঞ্জ মোকাবেলা করা লাগব। বর্তমানও মিডওয়াইফারি, নবজাতক নার্সিং আর বাইচ্চাইনতর যত্ন লওয়া অন্যান্য স্বাইস্থ্য পেশা ইটাইনত প্রচুর পরিমাণে কর্মী শূন্যতা আসে। যথেষ্ট কর্মী না থাকটা মাঝে মাঝে আমরা যে যত্ন দিতাম পারি তার মানরে প্রভাবিত করত পারে। উদাহরণস্বরূপ, কর্মী ঘাটতির মানে অইলো আমরার অস্থায়ীভাবে দাই এরার নেতৃত্বাধীন ইউনিট ইটাইন বন্ধ করা লাগব যা পছন্দর উফরে প্রভাব ফালায়।

পরিবর্তনের জন্য আমরা ক্ষেত্র আর উন্নতি করার জন্য আমরা চিহ্নিত সুযোগ ইটাইনতর বেফারো মাইনষরে তারার মতামত শেয়ার করার জন্য আমরা কইসি। যে শিরোনাম অনুসন্ধান ইটাইন তারার কাসে গুরুত্বপূর্ণ আসিল কইরা মাইনষে আমরা কইসলা:

- মাতৃস্বকালীন যত্ন: নিরাপদ আর সহানুভূতিশীল যত্ন আর ভালো যোগাযোগ
- নবজাতকর যত্ন: বিশেষজ্ঞ এরােে দিয়া সরবরাহ করা সবচে ভালো সম্ভাব্য সার্ভিস আর ভালো যোগাযোগ।

পরিবর্তনের জন্য আমরা ক্ষেত্র আর আমরা আমরা ওয়েবসাইটো যে সম্পূর্ণতা কার্যক্রম চলাইসি আফনে ইখানো অউ বেফারে আরও পড়তা পারবা: nclhealthandcare.org.uk/start-well

2.2 | প্রসূতি ও নবজাতক সেবার জন্য আমরা প্রস্তাবনা

নবজাতকর যত্ন

ভবিষ্যতর জন্য আমরা প্রস্তাব, বর্তমান পাঁচটার জায়গাত মোট চাইরটা নবজাতক ইউনিট থাকা লাগব। এর মাঝে এখটা আইব লেভেল ৩ ইউনিট, সবচেয়ে অকাল বা অসুস্থ বাইচ্চাইনতর যত্ন নেওয়া আইব, লেভেল ২ ইউনিট থাকব আরও তিনটা। অউ ইউনিট ইটাইন কম জটিলতাত আক্রান্ত বাইচ্চাইনতর যত্ন লইতেও সম্ভব আইব।

আমরা গ্রেট অরমন্ড স্ট্রিট হাসপাতালো (Great Ormond Street Hospital) নবজাতক ইউনিটও কোনো পরিবর্তনের প্রস্তাব করসি না কারণ ইগু এখটা বিশেষজ্ঞ ইউনিট, যেটা সারা দেশো সেবা করে।

লেভেল ১: বিশেষ যত্ন ইউনিট		লেভেল ২: স্থানীয় নবজাতক ইউনিট		লেভেল ৩: নবজাতক নিবিড় পরিচর্যা ইউনিট	
ন্যূনতম জটিল অবস্থা সহ বাইচ্চাইনতর যত্ন দেওয়া		যত্নর পরবর্তী ধাপ		সবচেয়ে অকাল বা অসুস্থ বাইচ্চাইনতর যত্ন দেওয়া	
বর্তমান সংখ্যা	ভবিষ্যৎ	বর্তমান সংখ্যা	ভবিষ্যৎ	বর্তমান সংখ্যা	ভবিষ্যৎ
১	০	৩	৩	১	১

কেনে আমরা অউ পরিবর্তন ইটাইন প্রস্তাব করসি?

আমরা মনো করি যে আমরা প্রস্তাবিত পরিবর্তন ইটাইন আমরা সাহায্য করবো:

- ইউনিট ইটাইনতর আরও বেশি ব্যবহার নিশ্চিত করা যেন কর্মীরা তারার বিশেষজ্ঞ দক্ষতা আর যৌগ্যতা বজায় রাখার জন্য যথেষ্ট বাইচ্চা দেখত পাইন, যেটার ফল হিসাবে আমরা যে যত্ন দেই ইগুর মান উন্নত করাত সহায়তা করবো
- পদরকারি যত্ন পাওয়ার জন্য এখটা ভিন্ন হাসপাতালো (কখনও কখনও নর্থ সেন্ট্রাল লন্ডনর বাইরে) স্থানান্তরিত বাইচ্চাইনতর সংখ্যা কমানি
- আমরা উপলব্ধ সীমিত বিশেষজ্ঞ কর্মী এরা সবচে ভালো ব্যবহার করা।

প্রসূতি যত্ন

প্রসূতি সার্ভিস ইটাইনতর লাগি আমরার মূল প্রস্তাবিত পরিবর্তন অইলো আমরার থাকা জন্ম ইউনিটর সংখ্যা আর ধরণ। প্রসূতি সার্ভিস ইটাইনতর লাগি আমরার প্রস্তাবর অধীনো, গর্ভবতী মহিলা আর মাইনষরে এখনও তিনটা জন্মর সেটিংসর পছন্দ থাকে: প্রসূতি (বিশেষজ্ঞ ডাক্তার)-ওর নেতৃত্বে জন্ম ইউনিট, দাইর নেতৃত্বাধীন ইউনিট বা বাসাত জন্ম।

আমরা বর্তমান পাঁচটার পরিবর্তে চারটা প্রসূতি-নেতৃত্বাধীন জন্ম ইউনিট রাখার প্রস্তাব করসি, সবটিত এখটা লাগালাগা দাই-নেতৃত্বাধীন ইউনিট আসে। নর্থ সেন্ট্রাল লন্ডন জুড়িয়া এলাকা-ভিত্তিক হোম প্রসব সার্ভিসো অব্যাহত থাকবো।

বাস্তবায়িত অইলে, আমরার প্রস্তাবর মানে দাঁড়াইবো যে এখটা হাসপাতালর সাইটো সার্ভিস বন্ধ অই যাইবো। আমরা দুইটা বিকল্পর বিষয়ে পরামর্শ করসি যার লাগি হাসপাতাল আর কোনো প্রসূতি ও নবজাতকর যত্ন দিত না।

আমরা ইগুও প্রস্তাব করসি যে ইখানো আর এখটা স্বতন্ত্র দাই-নেতৃত্বাধীন ইউনিট থাকত না, এরলাগি এজওয়ার্থ বার্থ সেন্টার (Edgware Birth Centre) অর জন্ম স্যুট ইটাইন বন্ধ অই যাইব। অউ সিদ্ধান্ত আমরার হাসপাতালর এখটাত প্রসূতি ও নবজাতক সার্ভিস বন্ধ করার প্রস্তাবর তাকি স্বাধীন।

প্রসূতি নেতৃত্বে জন্ম ইউনিট	দাইর নেতৃত্বে জন্ম ইউনিটর পাশাপাশি	বাসাত জন্মদানকারী দল (পুরা এনসিএল (NCL) কভার করে)	স্বতন্ত্র দাইর নেতৃত্বে জন্ম ইউনিট	
গর্ভাবস্থা, লেবার আর জন্মর ক্ষেত্রে বিশেষজ্ঞ ডাক্তার এরারে দিয়া পরিচালিত এখটা জন্ম ইউনিট	দাই এরারে দিয়া পরিচালিত এখটা জন্ম ইউনিট, যেটা প্রসূতি-নেতৃত্বাধীন ইউনিটর মতো একই জায়গাত অবস্থিত	গর্ভবতী মহিলা বা ব্যক্তির বাড়িত প্রসব আর জন্মর সময় দাইর যত্ন	দাই এরারে দিয়া পরিচালিত এখটা জন্ম ইউনিট, যেটা প্রসূতি-নেতৃত্বাধীন ইউনিটর মতো একই জায়গাত অবস্থিত না	
বর্তমান পাঁচটা হাসপাতালর পরিবর্তে চারটা হাসপাতালো নবজাতক আর প্রসূতি সেবা একত্রিত করইন			বর্তমান সংখ্যা	ভবিষ্যৎ
			১	০

কেনে আমরা অউ পরিবর্তন ইটাইন প্রস্তাব করসি?

আমরা প্রসূতি ইউনিট ইটাইনত অউ পরিবর্তন ইটাইন প্রস্তাব করসি কারণ:

- এর মানে অইলো যে সমস্ত প্রসূতি-নেতৃত্বাধীন আর দাই-নেতৃত্বাধীন ইউনিট ইটাইন জন্মর বাদে বিভিন্ন হাসপাতালো স্থানান্তরিত বাইচ্ছাইনতর সংখ্যা কমানির লাগি এখটা লেভেল ২ বা ৩ নবজাতক যত্ন ইউনিটর লাগালাগ অবস্থিত অইতো পারে।
- তারা আমরার দক্ষ কর্মী এরার সবচে ভালো ব্যবহার করতে সাহায্য করবো
- ইগু টেকসই না অওয়ায় এজওয়ার্থ বার্থ সেন্টারো (Edgware Birth Centre) যথেষ্ট বাইচ্ছার জন্ম অয় না।

এখন যেলাখান অয়, গর্ভবতী মহিলা আর মাইনষে এখটা বিস্তৃত রুটিনর এক্সেস আর যেখানো দরকার ইখানো, এখটা বাইচ্ছার লাগি চেষ্টা করার সময়, গর্ভাবস্থাত আর জন্ম দেওয়ার বাদে বিশেষজ্ঞ, প্রসবপূর্ব আর প্রসবোত্তর যত্ন আর সহায়তা পাওয়া অব্যাহত থাকবো।

কেনে আফনে এজওয়ার জন্ম কেন্দ্রত (Edgware Birth Centre) জন্মের সংখ্যা বাড়াইতা পারতা না?

প্রমাণাদি দেখায় যে স্ট্যান্ডএলোন জন্মের ইউনিট ইটাইন মহিলারার যারার গর্ভাবস্থা কম-ঝুঁকি হিসাবে মূল্যায়ন করা অয় তারার লাগি সবচেয়ে নিরাপদ। ২০২১/২২ সালে নর্থ সেন্ট্রাল লন্ডনো সমস্ত জন্মের এখটা পর্যালোচনা ইস্তিত করে যে নর্থ সেন্ট্রাল লন্ডনো প্রায় ৭০% জন্মেরে মাঝারি তাকি উচ্চ-ঝুঁকির হিসাবে মূল্যায়ন করা অইসে আর অউ ৩০% এর তাকিও কম পরিমাণ ইউনিটের কাছাকাছি ভ্রমণের দূরত্বের মাঝে অইব। এর মানে অইলো যে গর্ভবতী মহিলা আর এজওয়ারে জন্ম দেওয়ার লাগি উপযুক্ত করি বিবেচিত মাইনষর দল, তারা যদি ইগু করতে পছন্দ করে তে তুলনামূলকভাবে ছোট। যোউগ্য গর্ভবতী মহিলা আর মাইনষরে অউ অনুপাতের মাঝে, এমনকি এর তাকিও কম পরিমাণে ইউনিটের কাছাকাছি ভ্রমণ দূরত্বের মাঝে থাকবো। কমতে থাকা জন্মহার আর মাঝারি তাকি উচ্চ-ঝুঁকিপূর্ণ গর্ভধারণের সংখ্যা বাড়ার পরিপ্রেক্ষিতে, ইটা অসম্ভব যে আমরা এজওয়ারো জন্মের সংখ্যা বাড়াইতে পারমু।

আমরা ক্যামনে পরামর্শর লাগি বিকল্প ইটাইন উন্নতি করসি।

পরামর্শর বিকল্পইটাইন উন্নত করার প্রক্রিয়া ইটা সিনিয়র ডাক্তার আর নার্স এরােরে দিয়া পরিচালিত অইসিল আর এর ভিত্তে রোগী আর রোগীর প্রতিনিধি অন্তর্ভুক্ত আসিল। পরিবর্তনর বেফারে প্রতিক্রিয়া আর প্রসূতি ও নবজাতক সার্ভিস ইটাইনতর উফরে যে বৃহত্তর প্রতিক্রিয়া আমরা শুনসি তাও আমরা বিবেচনা করসি।

আমরা প্রস্তাব করা চাইরটা নবজাতক আর জন্ম ইউনিটের অবস্থানর লাগি বিকল্প ইটাইনতর বিভিন্ন সম্ভাব্য সমন্বয় দেখসি। প্রতিটা সংমিশ্রনো এখটা লেভেল ৩ নবজাতক নিবিড় পরিচর্যা ইউনিটের লাগি সাইট হিসাবে ইউসিএলএইচ (UCLH) অন্তর্ভুক্ত আসিল কারণ অউ ইউনিটটা স্থানান্তর করা খুব কঠিন অইব যেহেতু ইগু খুব অকাল আর অসুস্থ বাইচ্চাইনতর যত্নর লাগি দরকারি অন্যান্য বিশেষজ্ঞ সার্ভিস ইটাইনতর লগে অবস্থিত, আর যেহেতু নর্থ সেন্ট্রাল লন্ডনর বাইরর বাইচ্চাইনতর যত্ন দেওয়ার ব্যবস্থার লাগি অবস্থিত।

আমরা নীচে লেখা মানদণ্ডর বিপরীতে প্রতিটা বিকল্পর শক্তি আর দুর্বলতা ইটাইন মূল্যায়ন করসি:

- যত্নর গুণমান
- কর্মশক্তি
- যত্ন পাওয়ার সুযোগ
- ক্লিনার ক্ষমতা আর আর্থিক মূল্য।



পরামর্শর লাগি বিকল্প ইটাইন

নবজাতক আর প্রসূতি যত্নর লাগি পরামর্শর লাগি দুইটা বিকল্প আসে:

বিকল্প ক
(আমরার পছন্দর বিকল্প)

বিকল্প খ

বারনেট হাসপাতাল (Barnet Hospital)

প্রসূতি-নেতৃত্বাধীন জন্ম ইউনিট
দাই-নেতৃত্বাধীন জন্ম ইউনিট
লেভেল ২ স্থানীয় নবজাতক ইউনিট
বাড়িত প্রসব সেবা

নর্থ মিড (North Mid)

প্রসূতি-নেতৃত্বাধীন জন্ম ইউনিট
দাই-নেতৃত্বাধীন জন্ম ইউনিট
লেভেল ২ স্থানীয় নবজাতক ইউনিট
বাড়িত প্রসব সেবা

ইউসিএলএইচ (UCLH)

প্রসূতি-নেতৃত্বাধীন জন্ম ইউনিট
দাই-নেতৃত্বাধীন জন্ম ইউনিট
লেভেল ৩ নবজাতক নিবিড় পরিচর্যা ইউনিট
বাড়িত প্রসব সেবা

ভুইটিংটন হাসপাতাল (Whittington Hospital)

প্রসূতি-নেতৃত্বাধীন জন্ম ইউনিট
দাই-নেতৃত্বাধীন জন্ম ইউনিট
লেভেল ২ স্থানীয় নবজাতক ইউনিট
বাড়িত প্রসব সেবা

রয়েল ফ্রি হাসপাতাল (Royal Free Hospital)

প্রসূতি-নেতৃত্বাধীন জন্ম ইউনিট
দাই-নেতৃত্বাধীন জন্ম ইউনিট
লেভেল ২ স্থানীয় নবজাতক ইউনিট
বাড়িত প্রসব সেবা

**রয়েল ফ্রি হাসপাতাল
(Royal Free Hospital)**
প্রসূতি ও নবজাতক সেবা বন্ধ

**ভুইটিংটন হাসপাতাল
(Whittington Hospital)**
প্রসূতি ও নবজাতক সেবা বন্ধ

এজওয়ার জন্ম কেন্দ্র (Edgware Birth Centre)

স্বতন্ত্র দাই-নেতৃত্বাধীন জন্ম স্যুট ইটাইন বন্ধ
প্রসবপূর্ব আর প্রসবোত্তর যত্ন দেওয়া চলতে থাকবো আর আরও বেশি মানুষরে
দেখার অনুমতি দেওয়ার লাগি রুম ইটাইন আবার সাজানি অইবো
অউ সিদ্ধান্ত ইটা উফরের বিকল্প ক বা বিকল্প খ এর লগে সম্পর্কিত সিদ্ধান্তর তাকি স্বাধীন

চিত্র ২: পরামর্শর লাগি প্রসূতি আর নবজাতক প্রস্তাব

যদিও দুইও বিকল্পটো বাস্তবায়নযোগ্য, বিকল্প ক আমাদের পছন্দ বিকল্প কারণ, আমরা মনো করি যে ভারসাম্যের হিসাবে বিকল্প খ এর তাকি ইণ্ডর বেশি সুবিধা আসে। সংক্ষেপে, বিকল্প ক আমাদের পছন্দ বিকল্প কারণ:

- স্টাফিং দৃষ্টিকোণ তাকি ইণ্ড বাস্তবায়ন করা সহজ অইব কারণ বিকল্প ক-ত কোনো নবজাতকর পরামর্শদাতা এরাের সরানির দরকার অইত না, আর কম দাই আর নার্সেরে ইউনিট ইটানতর মাঝে স্থানান্তর করা লাগব
- ইণ্ড উত্তর পশ্চিম লন্ডনর মহিলারার আর মাইনষর লাগি সুবিধা দিব যারা বর্তমানও এনডব্লিউএল (NWL) ইউনিটর বাইরে ডেলিভারি দেইন যত্নর ধারাবাহিকতা আর তীব্র আর কমিউনিটি পথর মিশ্রণর পরিপ্রেক্ষিতে।
- বিকল্প খ এর মানে অইলো উত্তর-পূর্ব লন্ডনর কিসু লোকরে হাসপাতালো যাওয়া লাগব যারা উত্তর পূর্ব লন্ডনর কিসু অংশত বাড়তে থাকা জন্মহারর কারণে এর লাগি সক্ষমতা পাওয়ার লাগি সংগ্রাম করব
- বিকল্প ক এর মানে অইলো কিসু লোকরে উত্তর পশ্চিম লন্ডনর হাসপাতালো যাওয়া লাগব, অউ হাসপাতাল ইটাইন নিশ্চিত করসে যে তারার এর লাগি সক্ষমতা আসে কারণ উত্তর পশ্চিম লন্ডনো জন্মর সংখ্যা কমে।

১৪ পৃষ্ঠার টেবিলো বিকল্প ইটাইনতর সুবিধা আর অসুবিধা ইটাইন আরও বিশদে বর্ণনা করা অইসে, তারার মাঝে মিল আর তফাত ইটাইন ঠিক করার মাইধ্যমে।

আমরা যেমনে এজওয়ার জন্ম কেন্দ্রত (Edgware Birth Centre) জন্ম স্যুট ইটাইনতর প্রস্তাবিত বন্ধর প্রভাব বিবেচনা করসি

আমরা এজওয়ার জন্ম কেন্দ্রত (Edgware Birth Centre) জন্ম স্যুট ইটাইনর প্রস্তাবিত বন্ধর প্রভাব সাবধানতার লগে বিবেচনা করসি। প্রস্তাব ইটার মানে অইব বছরও ৫০ তাকিও কম গর্ভবতী মহিলা আর মাইনষে আর এজওয়ারে সন্তান জন্ম দিতে সক্ষম অইতা না। আমরা দাই-নেতৃত্বাধীন ইউনিট আর বাড়িত প্রসবর পাশাপাশি উচ্চ মানর মাইধ্যমে দাই-নেতৃত্বাধীন যত্নর পছন্দ অফার করতে থাকমু।

যেহেতু প্রতি বছর খুব কম পরিমাণে গর্ভবতী মহিলা আর মাইনষে কেন্দ্রত জন্ম দেয়, আর যেহেতু এর বদলা বাড়িত জন্ম দেওয়ার পছন্দ তারার থাকে, প্রস্তাব ইটাইন প্রবেশাধিকার বা বৈষম্যর উফরে প্রভাব ফালাইতো পারে ইলা সম্ভাবনা খুব কম।

প্রমাণাদি দেখায় যে যে বাচ্চাইন পাশাপাশি বা স্বতন্ত্র দাই-নেতৃত্বাধীন ইউনিটো জন্মগ্রহণ করে অউ সব ক্ষেত্রে ফলাফলো কোন উল্লেখযোগ্য তফাত নাই। এখটা পাশাপাশি দাই-নেতৃত্বাধীন ইউনিটর পছন্দ অফার করার মাইধ্যমে, গর্ভবতী মহিলা আর মাইনষে এখনও দাই-নেতৃত্বাধীন যত্নর সুবিধা ইটাইন অ্যাক্সেস করতা পারবা।

আমরা স্বীকার করি যে কিসু লোক এজওয়ার জন্ম কেন্দ্রত (Edgware Birth Centre) প্রস্তাবিত বন্ধর লগে একমত অইতা না, আর আমরা অউ প্রস্তাবর সম্ভাব্য প্রভাব, কোনো নেতিবাচক প্রভাব কমানির উপায় আর সম্ভাব্য সমাধান বা সুযোগ যেটা আমরা বিবেচনা করসি না করি আফনে মনো করইন, ইতা সব বেফারে আলোচনার মাইধ্যমে শুনর লাগি আগ্রহী।

এজওয়ার জন্ম কেন্দ্র (Edgware Birth Centre) বন্ধ করার সিদ্ধান্ত হাসপাতাল-ভিত্তিক প্রসূতি আর নবজাতকর যত্নর লাগি অন্যান্য প্রস্তাবর সিদ্ধান্তের তাকি স্বাধীন।

আমরার প্ৰস্তাবৰ প্ৰভাৱৰ সাৰসংক্ষেপ

দুইও বিকল্পৰ অধীনে আমরা যে কৰিমু:

- যতটা সম্ভৱ বাড়িৰ কাছাকাছি প্ৰসবপূৰ্ব আৰু প্ৰসবোত্তৰ যত্ন দেওয়া, সবেৰ একই সাৰ্ভিস আৰু তইথ্যৰ অ্যাক্সেস আসে ইটা নিশ্চিত কৰাৰ মাইধ্যমে
- নৰ্থ সেন্ট্ৰাল লন্ডন জুড়িয়া বাড়িত জন্মৰ পছন্দ অফাৰ কৰা চালাইয়া যাওয়া
- ইউসিএলএইচ (UCLH), বাৰনেট হাসপাতাল (Barnet Hospital) আৰু নৰ্থ মিড (North Mid)-ও প্ৰসূতি-নেতৃত্বাধীন আৰু দাই-নেতৃত্বাধীন জন্ম ইউনিট স্থাপন
- গৰ্ভৱতী মহিলা এৰাৰ আৰু জন্মদানকাৰী মাইনষৰ লাগি গোপনীয়তা আৰু মৰ্যাদা নিশ্চিত কৰবো এমন এখটা পৰিবেশ দেওয়া
- এখটা 'ভাৰ্চুয়াল ওয়াৰ্ড' সাৰ্ভিস বাস্তৱায়ন কৰি হাসপাতালৰ বাইৰে নবজাতকৰ যত্নৰ ন্যায়সঙ্গত অ্যাক্সেস পাইমু যাতে বাইচ্চাইনতৰ তাৰাৰ নিজৰ বাড়িত নবজাতক বিশেষজ্ঞ এৰাৰ দিয়া পৰ্যবেক্ষণ কৰানি যায়
- ইউসিএলএইচ UCLH-ও এখটা লেভেল ৩ নবজাতক নিবিড় পৰিচৰ্যা ইউনিট কৰা অইব, যেটা চাহিদা মিটাইত পাৰে
- বাৰনেট আৰু নৰ্থ মিডলসেক্স হাসপাতালো আৰু নৰ্থ সেন্ট্ৰাল লন্ডনৰ অইন্য এখটা হাসপাতালো উচ্চ মানৰ লেভেল ২ স্থানীয় নবজাতক ইউনিট সৰবৰাহ কৰা অইব
- সতৰ্কতাৰ লগে বিবেচনা কৰা অইব ক্যামনে দুৰ্বল জনসংখ্যাৰ উফরে সাৰ্ভিসৰ পৰিবৰ্তনৰ প্ৰভাৱ কমানি যায়, বিশেষ কৰি ডিজিটাল প্ৰযুক্তি আৰু গাড়িৰ অ্যাক্সেসৰ ব্যাফাৰে, হাসপাতালৰ সাইট ইটাইনত অ্যাক্সেস আৰু সাংস্কৃতিক ও ভাষাৰ বাধা ইটাইনত স্বাছন্দ্য।

বিকল্প ক অৰ সুনিৰ্দিষ্ট প্ৰভাৱ

- বৰ্তমানও ৱয়্যাল ফ্ৰি হাসপাতালো (Royal Free Hospital) কাজ কৰা নবজাতক নাৰ্স আৰু দাই এৰাৰে নৰ্থ সেন্ট্ৰাল লন্ডনৰ অন্যাইন্য হাসপাতালো স্থানান্তৰ কৰাত সহায়তা কৰা অইব, যেখনো খালি পদ আসে
- গাড়ি, অ্যাম্বুলেন্স আৰু ট্যাক্সিত কৰি হাসপাতালো যাওয়ার গড় ভ্ৰমণৰ সময় প্ৰায় চাৰ তাকি পাঁচ মিনিট বাড়সে
- পাবলিক ট্ৰান্সপোর্ট কৰি গড় ভ্ৰমণৰ সময় প্ৰায় ছয় মিনিট বাড়সে
- প্ৰতি যাত্ৰাত ট্যাক্সি খৰচৰ গড় বাড়সে £৪.৯০ (সৰ্বোচ্চ বাড়সে £১১)
- নৰ্থ সেন্ট্ৰাল লন্ডনৰ হাসপাতালৰ পৰিবৰ্তে বছৰও আৰুও ৩৮৫ জন ৰোগী প্যাডিংটনৰ সেন্ট মেৰি'স হাসপাতালো (St Mary's Hospital) আৰু ৪৬৫ জন হ্যাৰোৰ নৰ্থউইক পাৰ্ক (Northwick Park Hospital) হাসপাতালো যাইতা পাৰবা
- আমরার হাসপাতাল ভবনো প্ৰায় £৪২.৪ মিলিয়ন বিনিয়োগ, বিশেষ কৰি হুইটিংটন হাসপাতালৰ (Whittington Hospital) ভিক্টোৰিয়ান ভবন ইটাইনত আধুনিকীকৰণ কৰাৰ লাগি।

বিকল্প খ এৰ সুনিৰ্দিষ্ট প্ৰভাৱ

- ৱয়্যাল ফ্ৰি হাসপাতালৰ (Royal Free Hospital) লেভেল ১ নবজাতক ইউনিটৰে লেভেল ২ ইউনিটো উন্নীত কৰা অইব
- বৰ্তমানও হুইটিংটন হাসপাতালো (Whittington Hospital) কাম কৰা নবজাতক নাৰ্স, নবজাতক পৰামৰ্শদাতা আৰু দাই এৰাৰে নৰ্থ সেন্ট্ৰাল লন্ডনৰ অন্যাইন্য হাসপাতালো স্থানান্তৰ কৰাত সহায়তা কৰা অইব, যেখনো খালি পদ আসে
- গাড়ি, অ্যাম্বুলেন্স আৰু ট্যাক্সিত কৰি হাসপাতালো যাওয়ার গড় ভ্ৰমণৰ সময় প্ৰায় পাঁচ তাকি ছয় মিনিট বাড়সে
- পাবলিক ট্ৰান্সপোর্ট দিয়া গড় ভ্ৰমণৰ সময় প্ৰায় সাত মিনিট বাড়সে
- প্ৰতি যাত্ৰাত ট্যাক্সি খৰচৰ গড় বাড়সে £৪.৪০ (সৰ্বোচ্চ বাড়সে £১০)
- নৰ্থ সেন্ট্ৰাল লন্ডনৰ হাসপাতালৰ পৰিবৰ্তে বছৰও আৰুও ৩২২ জন ৰোগী হ্যাকনিৰ হোমাৰটন হাসপাতালো (Homerton Hospital) যাইতা পাৰবা
- গৰ্ভৱতী মহিলা আৰু মাইনষে, বাইচ্চা আৰু পৰিবাৰৰ লাগি পৰিবেশ উন্নত কৰতে আমরার হাসপাতাল ভবন ইটাইনত প্ৰায় £৩৯.৪ মিলিয়নৰ বিনিয়োগ।

3 বাইচ্চাইনতর অস্ত্রোপচার সার্ভিস

পরামর্শ নথির অউ বিভাগ ওটা নর্থ সেন্ট্রাল লন্ডনো বাইচ্চাইনতর অস্ত্রোপচার সার্ভিস ইটাইনত পরিবর্তনর লাগি আমরার প্রস্তাব ইটাইনতর উফরে দৃষ্টি নিবদ্ধ করে।

আফনে আমরার ওয়েবসাইটো প্রস্তাব ইটাইন আর ক্যামনো ইটাইন বানানি অইসিল ই বেফারে আরও বিশদ জানতা পারবা nclhealthandcare.org.uk/start-well

3.1 | উন্নতির সুযোগ: পরিবর্তনর লাগি আমরার ক্ষেত্র

নর্থ সেন্ট্রাল লন্ডন জুড়িয়া চমৎকার যত্নর বউত ক্ষেত্র আর আমরার প্রতিশ্রুতিবদ্ধ কর্মী এরার কঠোর পরিশ্রম সত্বেও, আমরা বাইচ্চাইনতর অস্ত্রোপচার সার্ভিস ইটাইনত চ্যালেঞ্জের সম্মুখীন হচ্ছি। আমরার কাসে স্থানীয় মাইনষর লাগি সার্ভিসর মান আর ফলাফল উন্নত করার সুযোগ আসে, তফাতর ক্ষেত্র ইটাইনতর উল্লেখ করা আর আমরার রোগী এরার, তারার পরিবার, পরিচর্যাকারী আর আমরার কর্মী এরার লাগি আরও ভালা অভিজ্ঞতা দেওয়ার সুযোগ আসে। এর অন্তর্ভুক্ত কিসু চ্যালেঞ্জ আর সুযোগ:

- জরুরী অস্ত্রোপচারর সার্ভিস ইটাইন অসঙ্গত আর অস্পষ্ট। স্টাফরা প্রায়ইউ বউত সময় খরচ করে বিভিন্ন হাসপাতালর লগে যোগাযোগ করার মাইধ্যমে এমন এখটা খুঁজিয়া পাওয়ার লাগি যেটা বাইচ্চার দরকারি অস্ত্রোপচার করতো পারে আর কিসু বাইচ্চারে মাঝে মাঝে ঠিক জায়গাত পৌঁছানির আগে একাধিকবার স্থানান্তর করা অয়
- পাঁচ বছরওর কম বয়সী বাইচ্চাইনতর লাগি জরুরি অস্ত্রোপচারর ব্যবস্থা করার বেফারে বিশেষ চ্যালেঞ্জ আসে। খুব কম বয়সী বাইচ্চাইনতর অস্ত্রোপচার করতো পারবো এলাখান একই রকমর আর একই পরিমাণর বিশেষজ্ঞ আমরার সবটি হাসপাতালো নাই
- আমরার গ্রেট অরমন্ড স্ট্রিট হাসপাতালর (জিওএসএইচ) (Great Ormond Street Hospital (GOSH)) বিশেষজ্ঞ সার্ভিস ইটাইনতর সবচে ভালা ব্যবহার করা লাগব। আমরা দেখসি যে পাঁচ বছরওর বেশি বয়সী বাইচ্চা আর তরুণ এরার অস্ত্রোপচারর লাগি জিওএসএ -ও স্থানান্তর করা অর যেটা তারার স্থানীয় হাসপাতালো করা যাইত, ইগু জিওএসএইচ (GOSH)-ওর সার্ভিস ইটাইনতো অতিরিক্ত চাপ সৃষ্টি করে
- পরিকল্পিত অস্ত্রোপচারর লাগি অপেক্ষার সময় আমরার কমানি লাগব। নর্থ সেন্ট্রাল লন্ডনো প্রায় ৫,০০০ বাইচ্চা আর তরুণ এখটা পরিকল্পিত অপারেশনর লাগি অপেক্ষা করে আর অপেক্ষার তালিকা বাড়ের
- কিসু হাসপাতাল নির্দিষ্ট বিশেষত্বর লাগি খুব কম পরিমাণে বাইচ্চা চিকিৎসা করত পারে। ইগু কর্মী এরার লাগি বিশেষজ্ঞ দক্ষতা শিখা আর অনুশীলন করা কঠিন বানাইলায় যেটা বাইচ্চাইনতর সার্জারি দেওয়ার লাগি দরকারি।

আমরা মানুষরে আমরার পরিবর্তনর ক্ষেত্র আর আমরার চিহ্নিত করা উন্নতির সুযোগওর বেফারে তারার মতামত শেয়ার করার লাগি কইসি। মাইনষে তারার লাগি গুরুত্বপূর্ণ শিরোনাম ফলাফলওর বেফারে আমরারে যা কইসইন:

- বাইচ্চা আর তরুণ এরার লাগি জরুরী যত্ন: বাড়ির কাছাকাছি যত্ন, দ্রুত দেখা আর ভালা যোগাযোগ
- বাইচ্চা আর তরুণ এরার লাগি পরিকল্পিত পরিচর্যা: বাসা তাকি দুরে থাকা সত্বেও সবচে ভালা যত্ন আর ভালা যোগাযোগ

পরিবর্তনর লাগি আমরার ক্ষেত্র আর আমরা আমরার ওয়েবসাইটো যে সম্পূর্ণতা কার্যক্রম চালাইসি ই বেফারে আফনে ইখানো আরও পড়তা পারবা: nclhealthandcare.org.uk/start-well

3.2 | আমরার প্রস্ৰাব ইটাইন জরুরি আৰ বাইচ্চা আৰ ছোট বাইচ্চাৰাৰ অস্ৰোপচাৰ সাৰ্ভিসৰ লাগি পৰিকল্পিত

আমরার প্রস্ৰাব অইলো দুইটা নতুন 'দক্ষতা কেন্দ্ৰ' বানানি, এখটা দিনর ক্ষেত্রে সার্জারি দেওয়ার লাগি আৰ এখটা বাইচ্চা আৰ ছোট বাইচ্চাৰাৰ লাগি জরুরি অস্ৰোপচাৰ আৰ পৰিকল্পিত ইনপেশেন্ট সার্জারি দেওয়ার লাগি।

দুইও দক্ষতা কেন্দ্ৰই বিশেষভাবে বাইচ্চাইনতৰ চাহিদা পূৰণৰ লাগি ডিজাইন করা অইব আৰ ইটাইনত বিশেষজ্ঞ কৰ্মী থাকবো, যা বাদ দেওয়া কমানিত আৰ উৎপাদনশীলতা উন্নত করাত সাহায্য করবো।

স্থানীয় হাসপাতাল ইটাইন বয়সী বাইচ্চাইনতৰ লাগি জরুরী আৰ সাধারণ ধরণৰ দিনর ক্ষেত্রে সার্জারি প্রদান চালাইয়া যাইবো। এখন যেলাখান অয়, খুব কমবয়সী বাইচ্চাইনতৰ আৰ খুব জটিল অপারেশনৰ লাগি অত্যন্ত বিশেষজ্ঞৰ অস্ৰোপচাৰ, ইটা সারা লন্ডনৰ বিশেষজ্ঞ ইউনিট ইটাইনত দেওয়া অইব।

কেনে আমরা অউ পৰিবৰ্তন ইটাইন প্রস্ৰাব করসি?

জরুরী অস্ৰোপচাৰে এখটা সাইটো লইয়া আওয়া আমরারে আৰও পৰিষ্কার চিকিৎসাৰ পথ বানানিত সাহায্য করবো, আমরার কৰ্মী এরাৰ লাগি বাইচ্চারে কই স্থানান্তরিত করা উচিত ইটা জানা সহজ করে আৰ জরুরী যত্নত অ্যাক্সেস দ্রুততর করে। একই সাইটো ইলাখান আৰও জটিল অস্ৰোপচাৰ দেওয়া যেখানো ইনপেশেন্ট থাকার দরকার অয়, তা আমরার সীমিত বিশেষজ্ঞ কৰ্মী এরাৰ সবচে ভালা ব্যবহার করতে সাহায্য করবো।

এখটা সাইটো নবজাতক আৰ বাইচ্চাইনতৰ লাগি কম সাধারণ ধরণৰ দিনর ক্ষেত্রে সার্জারি একত্রিত করা আমরার বিশেষজ্ঞ কৰ্মী এরাৰ আৰও ভালা ব্যবহার করতে আৰ তারার যৌগ্যতা আৰ দক্ষতা ঠিক রাখতে সাহায্য করবো। ইগু অস্ৰোপচাৰ বাতিল অওয়ার সম্ভাবনাও অকমাই দিব যেহেতু জরুরী অবস্থাৰ চিকিৎসাৰ লাগি কৰ্মী এরাৰ দরকার।

চিত্র ৩: পরামর্শৰ লাগি বাইচ্চা আৰ তরুণ এরাৰ অস্ৰোপচাৰৰ বিকল্প



বারনেট, নর্থ মিড, রয়্যাল ফ্রি আৰ হুইটিংটন হাসপাতালৰ স্থানীয় ইউনিট

- ৩+ বছর বয়সী বাইচ্চাইনতৰ লাগি সবচে জরুরী অস্ৰোপচাৰ (সাধারণ/ইউরোলজি সার্জারিৰ লাগি ৫+)
- ৩+ বছর বয়সী বাইচ্চাইনতৰ লাগি কান, নাক, গলা আৰ দন্তচিকিৎসা দিনর সার্জারি (আৰ হাসপাতালো অস্ৰোপচাৰৰ লাগি মাত্র এক রাইত দরকার) যেখানে ইউনিট এরমাঝেই অউ ধরণৰ অস্ৰোপচাৰ করসে



জিওএসএইচ (GOSH)-ও জরুরী আৰ পৰিকল্পিত ইনপেশেন্ট সার্জারিৰ লাগি দক্ষতা কেন্দ্ৰ

- বাইচ্চা আৰ ছোট শিশুর জরুরী অবস্থাৰ লাগি ২৪/৭ অস্ৰোপচাৰ মূল্যায়ন ইউনিট
- বাইচ্চা আৰ ০-৩ বছর বয়সী বাইচ্চাইনতৰ লাগি জরুরী অস্ৰোপচাৰ (সাধারণ আৰ ইউরোলজি সার্জারিৰ লাগি ০-৫)
- ১+ বছর বয়সী বাইচ্চাইনতৰ কম সাধারণ ধরণৰ সার্জারি যার লাগি ইনপেশেন্ট থাকা দরকার
- নিবেদিত বিশেষজ্ঞ বাইচ্চাইনতৰ অস্ৰোপচাৰ দল

স্থানীয় ইউনিটো বহিরাগত রোগী এরাৰ অ্যাপয়েন্টমেন্ট, বা কইতে গেলে বাড়ির কাছাকাছি যতটা সম্ভব যত্ন দেওয়ার লাগি

আমরা পরামর্শর লাগি বিকল্পটা যেমনে বানাইসি

পরামর্শর বিকল্প উন্নতির প্রক্রিয়াটা সিনিয়র ডাক্তার আর নার্স এরায়ে দিয়া পরিচালিত অইসিল আর ইনো রোগী আর রোগীর প্রতিনিধি অন্তর্ভুক্ত আসিল। আমরা পরিবর্তনর লাগি ই মোটর বেফারে শুনসি আর বাইচ্চাইনতর অম্পোপচার সার্ভিসর বেফারে বিস্তৃত প্রতিক্রিয়াও বিবেচনা করসি।

আমরা উপসংহারে পৌছাইসি যে জরুরী আর পরিকল্পিত ইনপেশেন্ট সার্জারির লাগি প্রস্তাবিত দক্ষতা কেন্দ্রর লাগি একমাত্র কার্যকর বিকল্প অইব গ্রেট অরমন্ড স্ট্রিট হাসপাতাল (জিওএসএইচ) (Great Ormond Street Hospita (GOSH)) কারণ:

- যদি দক্ষতা কেন্দ্রটা অইন্য কোন জায়গাত থাকত, তাইলে কেন্দ্রটা চালানির লাগি আমরার বিপুল পরিমাণে অতিরিক্ত বিশেষজ্ঞ সার্জিক্যাল স্টাফ নিয়োগ দেওয়া লাগতো
- বর্তমানও, তিন বছরওর কম বয়সী বাইচ্চাইনতর লাগি সবচে জরুরী অম্পোপচার আর সবচে পরিকল্পিত ইনপেশেন্ট সার্জারি এরমাবেউ জিওএসএইচ (GOSH)-ও সঞ্চালিত অয়।

পরিকল্পিত দিনর অম্পোপচারর লাগি প্রস্তাবিত দক্ষতা কেন্দ্রর অবস্থানর সম্ভাব্য বিকল্প ইটাইন মূল্যায়ন করার লাগি আমরা নীচে লেখা মানদণ্ড ইটাইন ব্যবহার করসি:

- যত্নর গুণমান
- কর্মশক্তি
- যত্ন পাওয়ার সুযোগ
- ক্লিনার ক্ষমতা আর আর্থিক মূল্য।

মূল্যায়নর মাপকাঠি প্রয়োগ করার বাদে, আমরা উপসংহারও পৌছাইসি যে ইউসিএলএইচ (UCLH) -উ অইব প্রস্তাবিত দক্ষতা কেন্দ্রর লাগি একমাত্র কার্যকর জায়গা, কারণ:

- ইণ্ডই একমাত্র হাসপাতাল যেখানো বর্তমানও সাইট ভিত্তিক পেডিয়াট্রিক অ্যানেস্থেটিস্ট পরামর্শক আসইন যারা এক তাকি দুই বছর বয়সী বাইচ্চাইনতর যত্ন নিতা পারইন
- বর্তমানও, ইউসিএলএইচ (UCLH) এরমাবেউ নর্থ সেন্ট্রাল লন্ডনো বাইচ্চা আর তরুণ এরার দিনর কেইস অপারেশনর প্রায় তিনভাগর দুই ভাগ সরবরাহ করে।

আমরার ওয়েবসাইটো আফনে আমরার প্রস্তাবর অধীনে জরুরী, পরিকল্পিত ইনপেশেন্ট আর ডে কেইস সার্জারির লাগি নানা ধরণর সার্জারি কই দেওয়া অইব ইটা দেখানির বিশদ সারণী খুঁজিয়া পাইতা পারইন।



ইউসিএলএইচ (UCLH)-ও দিনর অম্পোপচারর লাগি দক্ষতা কেন্দ্র

- ১-২ বছর বয়সী বাইচ্চাইনতর লাগি সারা দিন ব্যাপী অম্পোপচার
- ৩+ বছর বয়সী বাইচ্চাইনতর লাগি কম সাধারণ ধরণর দিনর অম্পোপচার
- বাইচ্চাইনতর নির্দিষ্ট চাহিদা মিটানির লাগি ডিজাইন করা অইসে
- ননিবেদিত বিশেষজ্ঞ বাইচ্চাইনতর অম্পোপচার দল



বিশেষজ্ঞ ইউনিট

- জিওএসএইচ (GOSH)-ও অত্যন্ত বিশেষজ্ঞ সার্জারি আর জটিল চিকিৎসার দরকার অওয়া বাইচ্চাইনতর লাগি সার্জারি
- মুরফিন্ডও জরুরী চোখর সার্জারি
- আরএনওএইচ (RONH)-ও পরিকল্পিত ইনপেশেন্ট অর্থোপেডিক সার্জারি
- রয়্যাল ফ্রি-ও ৩+ বছর বয়সী বাইচ্চাইনতর লাগি প্লাস্টিক সার্জারি
- সেন্ট মেরিস আর রয়্যাল লন্ডনো ট্রমা ইউনিট

স্থানীয় ইউনিটো বহিরাগত রোগী এরার অ্যাপয়েন্টমেন্ট, বা একবারে বাড়ির কাছাকাছি যতটা সম্ভব যত্ন দেওয়ার লাগি

আমরার প্রস্তাবৰ প্রভাবৰ সারসংক্ষেপ

আমরার প্রস্তাব আমরারে অনুমতি দিব:

- বাইচ্চা আৰ অল্পবয়সীরা যত তাড়াতাড়ি সম্ভব অস্ত্রোপচার পাইবো ইটা নিশ্চিত করা
- তারার স্থানীয় হাসপাতালো ৫ বছরওৰ বেশি বয়সী বাইচ্চাইনতৰ লাগি সৰ্বাধিক জৰুরী অস্ত্রোপচার দেওয়া
- দক্ষতার কেন্দ্র ইটাইনতে নিবেদিত বাইচ্চাইনতৰ অস্ত্রোপচার দল ইটাইনতৰ লগে ছোট বাইচ্চাইনতৰ আৰ আৰও জটিল ক্ষেত্রে চিকিৎসা সেবা দেওয়া
- ডে কেইস সার্জারিৰ লাগি এখটা নিবেদিত দক্ষতা কেন্দ্র দেওয়া, যেটা আমরার ডে কেইস সার্জারিৰ ক্ষমতা অক্ষত রাখাত আৰ বাতিলকরণ কমানিত সাহাইহ্য করবো
- জৰুরী অস্ত্রোপচারৰ লাগি সুস্পষ্ট সিস্টেম আৰ প্রক্রিয়া স্থাপন করা যাতে সব স্টাফরা জানইন যে বাইচ্চাইনতৰ কই দেখা উচিত, যা যত্নৰ গতি বাড়াইবো
- বিভিন্ন ইউনিটো স্থানান্তরিত বাইচ্চাইনতৰ সংখ্যা আৰ তারার স্থানান্তর করতে যে সময় লাগে ইটা কমাইয়া স্টাফ, রোগী আৰ পিতামাতার চাপ কমানিত সাহাইহ্য করা আৰ বাইচ্চাইনতৰ আৰও অসুস্থ অওয়ার ঝুঁকি কমানি
- আমরার বিশেষজ্ঞ বাইচ্চাইনতৰ সার্জিকেল টিমৰ সবচে ডালা ব্যবহার করে তারার অল্প পরিমাণও সাইটো একত্রিত করে, যত্নরে আৰও কার্যকর বানাইয়া তুলে আৰ নিশ্চিত করে যে বিশেষজ্ঞরা বাইচ্চাইনতরে দেখইন, বিশেষ করি কম সাধারণ পরিকল্পিত অস্ত্রোপচার পদ্ধতিৰ লাগি
- কম সাইট ইটাইনত সার্ভিস একত্রিত অওয়ার লাগি আমরার কর্মী এরা আৰও রোগী দেখিয়া তারার দক্ষতা শিখাত, বানানিত আৰ বজায় রাখাত সাহাইহ্য করা
- বাইচ্চা-বান্ধব অপারেটিং থিয়েটার আৰ পুনরুদ্ধারৰ স্থান সহ বিশেষভাবে পরিকল্পনা করা পরিবেশও বাইচ্চাইনতৰ চিকিৎসা করা, বাইচ্চাইনতৰ যত্ন লওয়ার লাগি নির্দিষ্ট প্রশিক্ষণ প্রাপ্ত কর্মী এরাৰে দিয়া, তারার যত্নৰ অভিজ্ঞতা উন্নত করাত সহায়তা করা।

জৰুরী অস্ত্রোপচার আৰ পরিকল্পিত ইনপেশেন্ট সার্জারিত পরিবর্তনৰ সুনির্দিষ্ট প্রভাব

- বছরও প্রায় ৩০০ বাইচ্চা এখন অইন্য জায়গাত অস্ত্রোপচার করবো (সব বাইচ্চা আৰ তরুণ এরাৰ অস্ত্রোপচারৰ ১০% এরও কম)
- গাড়ি আৰ ট্যাক্সি দিয়া হাসপাতালো যাওয়ার গড় ভ্রমণৰ সময় প্রায় ৩০ মিনিট আৰ গণপরিবহনও ১৮ মিনিট বাড়সে
- যাত্রা প্রতি ট্যাক্সিৰ খরচ £২২ গড় বাড়সে
- ভ্রমণৰ সময় বাড়ার লাগি মোট ৩২৭ কেজি কার্বন বাড়সে
- জিওএসএইচ (GOSH)-ও ধারণ ক্ষমতা আৰ বিছনার সংখ্যা বাড়ানিৰ লাগি £৩.৭ মিলিয়ন বিনিয়োগ।

দিনৰ কেইস সার্জারিত পরিবর্তনৰ সুনির্দিষ্ট প্রভাব

- বছরও প্রায় ৩০০ বাইচ্চা এখন অইন্য জায়গাত অস্ত্রোপচার করবো (সব বাইচ্চা আৰ তরুণ এরাৰ অস্ত্রোপচারৰ ১০% এরও কম)
- গাড়ি আৰ ট্যাক্সি দিয়া হাসপাতালো যাওয়ার গড় ভ্রমণৰ সময় প্রায় ২৭ মিনিট আৰ গণপরিবহনও ১৩ মিনিট বাড়সে
- যাত্রা প্রতি ট্যাক্সিৰ খরচ £২২ গড় বাড়সে
- ভ্রমণৰ সময় বাড়ার লাগি মোট ২৯৮ কেজি কার্বন বাড়সে
- ইউসিএলএইচ (UCLH)-ও ধারণ ক্ষমতা আৰ বিছনার সংখ্যা বাড়ানিৰ লাগি £৩.৭ মিলিয়ন বিনিয়োগ।

4 পরামর্শের প্রতি সাড়া

4.1 | ক্যামনে আফনার মতামত শেয়ার করবা

আমরা ক্যামনে আউজ্জাইমু ই সিদ্ধান্ত লওয়ার আগে আমরা প্রস্তুত ইটাইনতর বেফারে আফনারা কিতা ভাবরা ইটা আমরা জানতাম চাই। আমরা পরামর্শ ১১ই ডিসেম্বর ২০২৩ তাকি ১৭ই মার্চ ২০২৪-ওর মাইন্ড রাইত পর্যন্ত ১৪ সপ্তাহ ধরি চলে।

আমরার সিদ্ধান্ত গ্রহণর প্রক্রিয়ার লাগি ইগু খুব গুরুত্বপূর্ণ যে আমরা স্থানীয় মাইনষরে আর যারা আমরা সার্ভিস ইটাইন ব্যবহার করইন তারার মতামতর বেফারে আমরা একবারে সচেতন, যে আমরা সম্ভাব্য অন্যান্য বিকল্প ইটাইনতর বেফারে শুনছি যা মাইনষে চায় আমরা বিবেচনা করি আর আমরা যে কোনও উদ্বেগ আর ক্যামনে আমরা ইটাইনতরে মোকাবিলা করতাম পারি ই বেফারে মাইনষর ধারণা ইটাইন যাতে বুঝতাম পারি।

দয়া করি আমরা ওয়েবসাইটও দেখইন nclhealthandcare.org.uk/start-well পরামর্শর বেফারে আরও জানার লাগি আর আফনে আমরা লগে আফনার মতামত শেয়ার করার উপায়র বেফারে জানার লাগি আর পরামর্শর প্রশ্নাবলী পূরণ করার লাগি আমরা ০৮০০ ৩২৪ ৭০০৫ নম্বরে কল করইন বা আমরা ইমেল করইন StartWellConsultation@ors.org.uk-ও

4.2 | পরবর্তী পদক্ষেপ

১৭ই মার্চ ২০২৪-ও পরামর্শ শেষ অওয়ার বাদে, আমরা যে সব প্রতিক্রিয়া পাইসি ইটাইন এখটা স্বাধীন গবেষণা সংস্থারে দিয়া বিশ্লেষণ করা অইব। প্রস্তুত ইটাইনতর বেফারে মাইনষে কিতা ভাবের ইগু ঠিক করিয়া তারা আমরা লাগি এখটা প্রতিবেদন বানাইবো। ক্যামনে আউজ্জানি লাগবো ইটা ঠিক করার লাগি আমরা অন্যান্য প্রমাণ আর তথ্যর লগে সব প্রতিক্রিয়া ব্যবহার করমু।

আমরা আমরা কামর বিষয়ে কর্মী, রোগী আর বৃহত্তর স্টেকহোল্ডার এর লগে তইখ্য শেয়ার করতে থাকমু, যার মাঝে আসে পরামর্শ প্রতিবেদন প্রকাশ করা আর মূল কাগজপত্র যেটা সিদ্ধান্ত গ্রহণর বেফারে অবহিত করবো। চূড়ান্ত সিদ্ধান্ত গ্রহণর সভা যারা আলোচনা শুনার লাগি আর ক্যামনে সিদ্ধান্ত লওয়া অয় ইটা দেখার লাগি আগ্রহী তারারে লইয়া সবার সামনে অনুষ্ঠিত অইব। আমরা শরৎ/শীতকালও ২০২৪/২০২৫ এর মাঝে এখটা সিদ্ধান্ত লওয়ার আশা কররাম। আফনে আমরা ওয়েবসাইটো সিদ্ধান্ত গ্রহণর সময়রেখার বেফারে আরও জানতা পারবা।





North Central London
Integrated Care System



ওয়েবসাইট: nclhealthandcare.org.uk/start-well

ইমেল: StartWellConsultation@ors.org.uk

পোস্ট: ফ্লিপোস্ট এসএস১০১৮ পোস্ট বক্স ৫৩০, সোয়ানসি, এসএ১ ১যেডএল

ফোন: ০৮০০ ৩২৪ ৭০০৫