

START WELL

(ভালোভাবে শুরু করুন)

প্রসূতি, নবজাতক এবং শিশুদের অস্ত্রোপচার
পরিষেবাগুলিতে প্রস্তাবিত পরিবর্তনগুলি



পরামর্শ
নথি সারাংশ

১১ই ডিসেম্বর ২০২০ থেকে ১৭ই মার্চ ২০২৪

বিষয়বস্তু

1	ভূমিকা	3
1.1	নর্থ সেন্ট্রাল লন্ডন ইন্টিগ্রেটেড কেয়ার সিস্টেম (North Central London Integrated Care System) এবং ইন্টিগ্রেটেড কেয়ার বোর্ড (Integrated Care Board) সম্পর্কে	3
1.2	যোগাযোগ করুন	3
1.3	এই নথি সম্পর্কে	4
1.4	START WELL(ভালোভাবে শুরু করুন) প্রোগ্রাম সম্পর্কে	4
2	প্রসূতি এবং নবজাতকের যত্ন	8
2.1	উন্নতির সুযোগ: পরিবর্তনের জন্য আমাদের ক্ষেত্র	8
2.2	প্রসূতি ও নবজাতক সেবার জন্য আমাদের প্রস্তাবনাসমূহ	9
3	শিশুদের অস্ত্রোপচারমূলক পরিষেবাসমূহ	15
3.1	উন্নতির সুযোগ: পরিবর্তনের জন্য আমাদের ক্ষেত্র	15
3.2	শিশুদের জরুরী এবং পরিকল্পিত অস্ত্রোপচার পরিষেবার জন্য আমাদের প্রস্তাবনাসমূহ	16
4	পরামর্শের প্রতি সাড়া দান	19
4.1	কিভাবে আপনার মতামত শেয়ার করবেন	19
4.2	পরবর্তী পদক্ষেপসমূহ	19

1 ভূমিকা

1.1 | নর্থ সেন্ট্রাল লন্ডন ইন্টিগ্রেটেড কেয়ার সিস্টেম (North Central London Integrated Care System) এবং ইন্টিগ্রেটেড কেয়ার বোর্ড (Integrated Care Board) সম্পর্কে

নর্থ সেন্ট্রাল লন্ডন ইন্টিগ্রেটেড কেয়ার সিস্টেম (এনসিএল আইসিএস) (North Central London Integrated Care System (NCL ICS)) বারনেট, ক্যামডেন, এনফিল্ড, হ্যারিংজি, ইসলিংটনের বাসিন্দাদের স্বাস্থ্যের ফলাফল উন্নত করা এবং বর্তমানে বিদ্যমান অসমতা মোকাবেলা করার জন্য স্থানীয় স্বাস্থ্য ও পরিচর্যা সংস্থা, কাউন্সিল এবং স্বেচ্ছাসেবী, সম্প্রদায় এবং সামাজিক এন্টারপ্রাইজ সেক্টরকে একত্রিত করে।

আমাদের অভিলাষ হলো সমস্ত বয়সের বাসিন্দাদের সাথে কাজ করা যাতে তারা জীবনের সর্বোত্তম শুরু করতে পারে, একটি টেকসই পরিবেশে ভালো শারীরিক এবং মানসিক স্বাস্থ্য নিয়ে দীর্ঘদিন বাঁচতে পারে, একটি সংযুক্ত এবং সহায়ক সম্প্রদায়ের মধ্যে বার্ষিক লাভ এবং একটি মর্যাদাপূর্ণ মৃত্যু হয়। এছাড়াও আমরা স্বাস্থ্য ও সামাজিক পরিচর্যায় নিযুক্ত ব্যক্তিদের ভালোভাবে কাজ করতে সহায়তা করতে চাই। আমরা এই উচ্চাকাঙ্ক্ষাকে সংক্ষেপে বলি- Start Well (ভালোভাবে শুরু করুন), ভালোভাবে বাঁচুন, ভালোভাবে কাজ করুন, ভালোভাবে বুড়ো হোন। আমরা সবার জন্য এই উচ্চাকাঙ্ক্ষা অর্জন করতে চাই।

এই নথিটি নর্থ সেন্ট্রাল লন্ডন ইন্টিগ্রেটেড কেয়ার বোর্ড (এনসিএল আইসিবি) (North Central London Integrated Care Board (NCL ICB)) দ্বারা প্রকাশিত হয়েছে। স্থানীয় জনসংখ্যার স্বাস্থ্য সম্পর্কিত চাহিদা মেটাতে, আমাদের সমন্বিত পরিচর্যা ব্যবস্থার জন্য এনএইচএস (NHS)-এর বাজেট পরিচালনা এবং এই এলাকায় স্বাস্থ্য পরিষেবার ব্যবস্থা করার জন্য একটি পরিকল্পনা তৈরি করার জন্য আইসিবি (ICB) দায়বদ্ধ।

আমাদের বিধিবদ্ধ দায়িত্বের অংশ হিসাবে, আমরা - নর্থ সেন্ট্রাল লন্ডন ইন্টিগ্রেটেড কেয়ার বোর্ড (North Central London Integrated Care Board) - ইন্টিগ্রেটেড কেয়ার সিস্টেম (Integrated Care System) অংশীদারদের পক্ষ থেকে কিছু প্রসূতি, নবজাতক, এবং শিশুদের পরিকল্পিত এবং জরুরী অস্ত্রোপচার পরিষেবাগুলি পরিবর্তন করার প্রস্তাবনার উপর পরামর্শ করছি।

বিশেষায়িত পরিষেবাগুলি, যেমন নবজাতকের যত্ন এবং কিছু বিশেষজ্ঞ দ্বারা অস্ত্রোপচার, এনএইচএস ইংল্যান্ড (NHS England)-এর বিশেষ কমিশনিং দল দ্বারা কমিশন করা হয়। অতএব, এনএইচএস ইংল্যান্ড (NHS England) এই প্রস্তাবগুলির বিষয়ে আমাদের সাথে যৌথভাবে পরামর্শ করেছে এবং শুরু থেকেই এই কাজের সাথে ঘনিষ্ঠভাবে জড়িত।

1.2 | যোগাযোগ করুন

আমরা আশা করি আপনি যোগাযোগ করবেন এবং আপনার মতামত শেয়ার করবেন। আপনি বিভিন্ন উপায়ে এটি করতে পারেন, যার মধ্যে আছে:

- ইমেইল: StartWellConsultation@ors.org.uk
- ফোন: ০৮০০ ৩২৪ ৭০০৫
- পোস্ট: FREEPOST SS1018, PO Box 530, Swansea, SA1 1ZL
- ওয়েবসাইট: nclhealthandcare.org.uk/start-well

আপনি যদি এই নথিটি ব্রেইল, অডিও, ইজি রিড বা অন্য ভাষায় অনুবাদসহ একটি বিকল্প ফরম্যাটে চান, তাহলে আমাদের সাথে যোগাযোগ করুন।

1.3 | এই নথি সম্পর্কে

এই নথিটি প্রসূতি এবং নবজাতক পরিষেবা এবং শিশুদের অস্ত্রোপচার পরিষেবাগুলিতে পরিবর্তনের জন্য আমাদের প্রস্তাবগুলির একটি সারাংশ নির্ধারণ করে। আপনি আমাদের ওয়েবসাইট nclhealthandcare.org.uk/start-well -এ সম্পূর্ণ পরামর্শের নথি এবং অন্যান্য অনেক তথ্য পেতে পারেন অথবা একটি মুদ্রিত অনুলিপি জন্য অনুরোধ করতে আমাদের কল বা ইমেল করুন।

আপনি মাতৃ এবং নবজাতকের যত্ন এবং শিশুদের অস্ত্রোপচারের উভয় প্রস্তাবনায় আপনার মতামত শেয়ার করতে পারেন, বা শুধুমাত্র একটি ক্ষেত্রে।

আমরা আপনাকে যেসকল প্রশ্ন জিজ্ঞাসা করছি



আপনি এই নথিটি পড়ার সাথে সাথে, এই পরামর্শের জন্য আমরা যে মূল প্রশ্নগুলি জিজ্ঞাসা করছি সেগুলো বিবেচনা করা আপনার কাছে সহায়ক মনে হতে পারে:

- আপনি কি একমত যে এই পরিষেবাগুলিতে চ্যালেঞ্জগুলির প্রতিক্রিয়া জানাতে এনএইচএস (NHS)-কে পরিবর্তন করতে হবে?
- আমরা যে প্রস্তাবগুলি বর্ণনা করেছি তার সাথে আপনি কতটুকু একমত বা দ্বিমত?
- আপনার কাছে প্রধান অসুবিধাগুলি কি মনে হয় এবং আমরা সেগুলো তুলে ধরার জন্য কি করতে পারি?
- অন্য কোন বিকল্প আছে কি যা আমাদের সিদ্ধান্ত নেওয়ার আগে বিবেচনা করা উচিত?

START WELL (ভালোভাবে শুরু করুন)

1.4 | START WELL (ভালোভাবে শুরু করুন) প্রোগ্রাম সম্পর্কে

আমাদের সম্মিলিত উচ্চাকাঙ্ক্ষা হলো আমরা এমন পরিষেবাগুলি সরবরাহ করি যা আমাদের বাসিন্দা এবং আশেপাশের শহর এবং এর বাইরের লোকেরা যারা আমাদের পরিষেবাগুলি ব্যবহার করতে বেছে নেয়- উভয়ের জন্যই জীবনের সর্বোত্তম সূচনাকে সমর্থন করে।

এই কারণেই, নভেম্বর ২০২১-এ, নর্থ সেন্ট্রাল লন্ডনের ইন্টিগ্রেটেড কেয়ার সিস্টেম (North Central London's Integrated Care System)-এর অংশীদার সংস্থাগুলি আনুষ্ঠানিকভাবে প্রসূতি, নবজাতক, শিশু এবং তরুণদের পরিষেবা পর্যালোচনা এবং উন্নত করার জন্য একটি দীর্ঘমেয়াদী কর্মসূচি চালু করেছে। এই কর্মসূচির একটি মূল লক্ষ্য হলো আমাদের এলাকার সম্প্রদায়ের মধ্যে আমরা যে স্বাস্থ্য বৈষম্য দেখি তা সমাধানে সাহায্য করা।

স্থানীয় স্বাস্থ্য এবং যত্নের চাহিদাসমূহ: মাতৃত্ব, নবজাতক, শিশু এবং তরুণরা

নর্থ সেন্ট্রাল লন্ডনে **জন্ম নেয়া শিশুর সংখ্যা নীচের দিকে নামছে**। এপ্রিল ২০২১ থেকে মার্চ ২০২২ এর মধ্যে প্রায় ২০,০০০টি শিশুর জন্ম হয়েছে, যা ২০১৮ সালের তুলনায় প্রায় ১,০০০ কম।

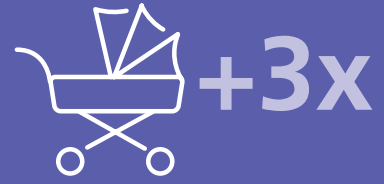
নর্থ সেন্ট্রাল লন্ডনে বসবাসকারী শিশু এবং তরুণদের সংখ্যা হ্রাস পাবে বলে ধারণা করা হচ্ছে।

আমাদের ১.৮মিলিয়ন বাসিন্দাদের প্রায় ২১% শিশু এবং তরুণ, যাদেরকে ০-১৮ বছর বয়সী হিসাবে সংজ্ঞায়িত করা হয়। ২০৪১ সালের মধ্যে, জনসংখ্যা ১০% হ্রাস পাবে বলে অনুমান করা হয়েছে।

শ্বেতাঙ্গ গর্ভবতী মহিলা এবং মানুষের তুলনায় (২১% বনাম ৯%), **এশিয়ান গর্ভবতী মহিলা এবং লোকদের গর্ভাবস্থায় ডায়াবেটিস হওয়ার সম্ভাবনা দ্বিগুণেরও বেশি**। গর্ভাবস্থায় অন্যান্য দীর্ঘমেয়াদী অবস্থার জন্য অনুরূপ পার্থক্য দেখা যায়।

নর্থ সেন্ট্রাল লন্ডনে বসবাসকারী শিশু এবং তরুণরা বিশেষভাবে বৈচিত্র্যময়। এই এলাকার এক-চতুর্থাংশ শিশু এবং তরুণ-তরুণীরা শ্বেতাঙ্গ ব্রিটিশ, এক-চতুর্থাংশ শ্বেতাঙ্গ এবং ১০% কালো আফ্রিকান হিসেবে চিহ্নিত। নর্থ সেন্ট্রাল লন্ডনের শিশুরা ১৫০টিরও বেশি ভাষায় কথা বলে এবং ২০% তাদের প্রথম মাতৃভাষা হিসাবে ইংরেজিতে কথা বলে না।

২০১৮ এবং ২০২০ এর মধ্যে, **নর্থ সেন্ট্রাল লন্ডনের সবচেয়ে বঞ্চিত এলাকায় তিন গুণেরও বেশি জন্ম হয়েছে**, সবচেয়ে কম বঞ্চিত এলাকার তুলনায়।

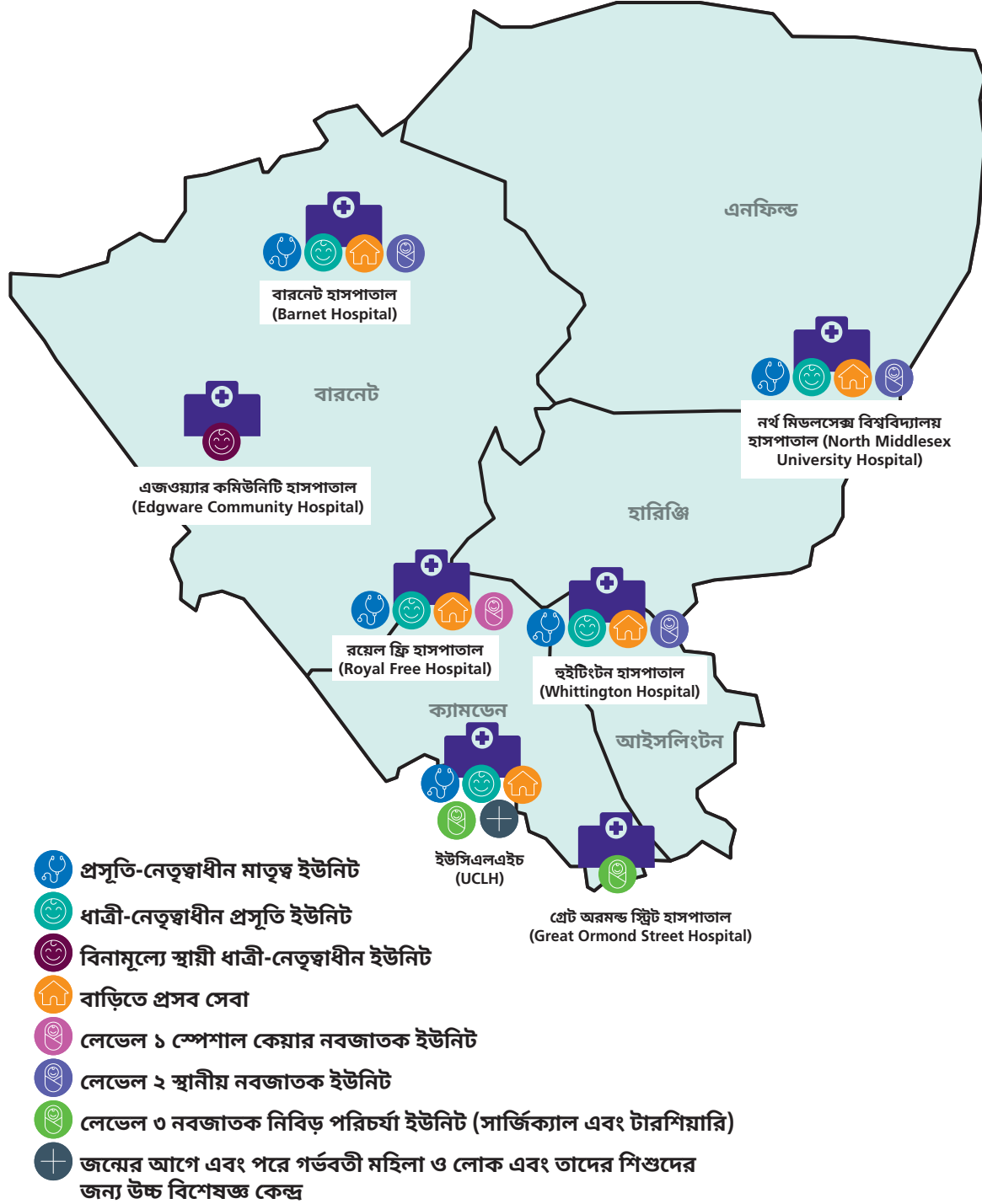


আনুমানিক **প্রতি পাঁচজনের মধ্যে একজন শিশু এবং ১৬ বছরের কম বয়সী তরুণ দারিদ্র্যের মধ্যে বসবাস করছে**। নর্থ সেন্ট্রাল লন্ডনে আয় বঞ্চনা এবং জাতিগততার মধ্যে একটি যোগসূত্র রয়েছে, কিছু জাতিসত্তার শিশুরা অন্যদের তুলনায় গড়ে বেশি বঞ্চিত। **কালো জাতিসত্তার শিশু এবং তরুণরা অন্যান্য সম্প্রদায়ের তুলনায় সাধারণত বেশি বঞ্চিত**, যার মধ্যে ৮০% এরও বেশি কালো আফ্রিকান এবং কালো ক্যারিবিয়ান শিশুরা নর্থ সেন্ট্রাল লন্ডনের সবচেয়ে বঞ্চিত এলাকায় বসবাস করে।

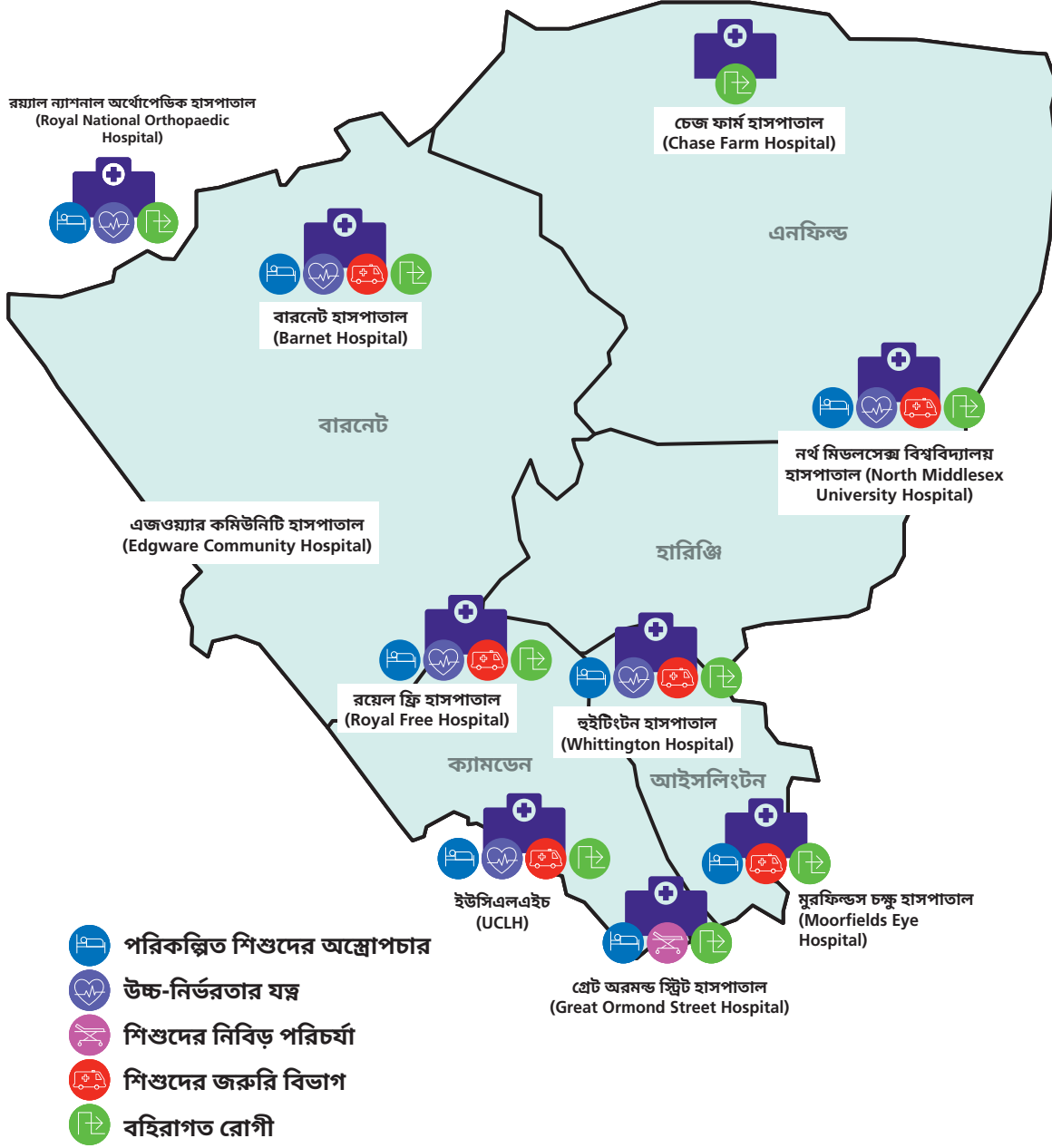


আমাদের বর্তমান পরিষেবাসমূহ

নর্থ সেন্ট্রাল লন্ডনে প্রসূতি এবং নবজাতক পরিষেবা



নর্থ সেন্ট্রাল লন্ডনে শিশু এবং তরুণদের হাসপাতালের পরিষেবা



চিত্র ১: নর্থ সেন্ট্রাল লন্ডনে প্রসূতি, নবজাতক এবং শিশু এবং তরুণদের হাসপাতাল পরিষেবার মানচিত্র

2 প্রসূতি এবং নবজাতকের যত্ন

এই বিভাগটি নর্থ সেন্ট্রাল লন্ডনে প্রসূতি এবং নবজাতক পরিষেবাগুলির পরিবর্তনের জন্য আমাদের প্রস্তাবগুলির উপর দৃষ্টি নিবদ্ধ করে।

আপনি আমাদের প্রস্তাবগুলি এবং কীভাবে সেগুলি তৈরি করা হয়েছিল সে সম্পর্কে আরও বিশদ জানতে পারেন এই ওয়েবসাইটে nclhealthandcare.org.uk/start-well

2.1 | উন্নতির সুযোগ: পরিবর্তনের জন্য আমাদের ক্ষেত্র

আমরা বিশ্বাস করি, পরিষেবাগুলিতে আমাদের প্রস্তাবিত পরিবর্তনগুলির জন্য আমাদের কাছে একটি শক্ত ক্ষেত্র রয়েছে। এটা স্বীকার করা গুরুত্বপূর্ণ যে নর্থ সেন্ট্রাল লন্ডন জুড়ে চমৎকার সেবার অনেক ক্ষেত্র রয়েছে এবং আমরা জানি যে আমাদের কর্মীরা অবিশ্বাস্যভাবে কঠোর পরিশ্রম করে এবং রোগীদের জন্য সম্ভাব্য সর্বোত্তম ফলাফল অর্জনে প্রতিশ্রুতিবদ্ধ। স্থানীয় লোকেদের জন্য পরিষেবার মান এবং ফলাফল উন্নত করার সুযোগ আমাদের রয়েছে, বৈষম্যের ক্ষেত্রগুলিকে খুঁজে বের করা এবং আমাদের রোগীদের, তাদের পরিবার, পরিচর্যাকারী এবং আমাদের কর্মীদের জন্য আরও ভালো অভিজ্ঞতা প্রদান করার সুযোগ রয়েছে। এর অন্তর্ভুক্ত কিছু চ্যালেঞ্জ এবং সুযোগ হচ্ছে:

- স্থানীয় জনগণের চাহিদা পরিবর্তিত হচ্ছে এবং আমাদের পরিষেবাগুলিকে শিশু জন্মের সংখ্যা হ্রাস এবং গর্ভাবস্থায় এবং জন্মের পরে প্রয়োজনীয় যত্নের আরও জটিল হয়ে উঠার সাথে খাপ খাইয়ে নিতে হবে।
- আমাদের পরিষেবাগুলি বর্তমানে সেগুলি ব্যবহার করে এমন প্রত্যেকের চাহিদা মেটাতে সেট আপ করা হয়নি এবং এটি তাদের মানের উপর প্রভাব ফেলতে পারে।
- ধাত্রী-নেতৃত্বাধীন যত্নের ব্যবহার কম, বিশেষ করে এডওয়ার্ড জন্ম কেন্দ্র (Edgware Birth Centre)-এ তা প্রকট। গত তিন বছরে, প্রতি বছর গড়ে ৫০ জনেরও কম গর্ভবতী মহিলা এবং মানুষ (সপ্তাহে একেরও কম) সেখানে জন্ম দিয়েছেন।
- আমাদের নিশ্চিত করতে হবে যে পর্যাপ্ত নবজাতকের যত্ন সঠিক জায়গায় আছে। ইউনিভার্সিটি কলেজ লন্ডন হসপিটালস এনএইচএস ফাউন্ডেশন ট্রাস্ট (ইউসিএলএইচ) (University College London Hospitals NHS Foundation Trust (UCLH)) এবং গ্রেট অরমন্ড স্ট্রিট হসপিটাল ফর চিলড্রেন এনএইচএস ফাউন্ডেশন ট্রাস্ট (জিওএসএইচ) (Great Ormond Street Hospital for Children NHS Foundation Trust (GOSH))-এ আমাদের নবজাতক ইউনিটগুলি, যেগুলি সবচেয়ে অকাল এবং অসুস্থ শিশুদের যত্ন নেয়, প্রায়শই পরিপূর্ণ থাকে যার মানে শিশুদেরকে মাঝেমধ্যে বাসা থেকে আরও দূরের ইউনিটে স্থানান্তর করা হয়। বিপরীতে, রয়্যাল ফ্রি হসপিটাল (Royal Free Hospital)-এর নবজাতক ইউনিটের অর্ধেক খাট, যেগুলি সবচেয়ে কম অসুস্থ শিশুদের যত্ন নেয়, সেগুলি যেকোন দিনে ব্যবহার করা হয় না।
- আমরা চাই যে আমাদের পরিষেবাগুলি যারা ব্যবহার করেন তাদের প্রত্যেকেরই হাসপাতালের সর্বোত্তম পরিবেশ থাকুক। উদাহরণস্বরূপ, এন-সুট বাথরুম সহ লেবার রুম এবং পর্যাপ্ত জায়গাসহ নবজাতক ইউনিট যাতে পিতামাতারা তাদের শিশুর সাথে আরামে সময় কাটাতে পারেন। কিছু হাসপাতাল এটি অফার করে, কিন্তু কিছু দেয় না।
- আমাদের কর্মী নিয়োগের চ্যালেঞ্জ মোকাবেলা করতে হবে। বর্তমানে মিডওয়াইফারি, নবজাতক নার্সিং এবং শিশুদের যত্ন নেওয়া অন্যান্য স্বাস্থ্য পেশাগুলিতে প্রচুর সংখ্যক কর্মী শূন্যতা রয়েছে। পর্যাপ্ত কর্মী না থাকা কখনও কখনও আমরা যে যত্ন প্রদান করতে পারি তার মানকে প্রভাবিত করতে পারে। উদাহরণস্বরূপ, কর্মী ঘাটতির অর্থ হলো আমাদের অস্থায়ীভাবে ধাত্রীদের নেতৃত্বাধীন ইউনিটগুলি বন্ধ করতে হবে যা পছন্দের উপর প্রভাব ফেলে।

পরিবর্তনের জন্য আমাদের ক্ষেত্র এবং উন্নতি করার জন্য আমরা চিহ্নিত সুযোগগুলি সম্পর্কে লোকেদের তাদের মতামত শেয়ার করতে আমরা বলেছি। যে শিরোনাম অনুসন্ধানগুলি তাদের কাছে গুরুত্বপূর্ণ ছিল বলে লোকেরা আমাদের বলেছিল:

- মাতৃস্বকালীন যত্ন: নিরাপদ এবং সহানুভূতিশীল যত্ন এবং ভালো যোগাযোগ
- নবজাতকের যত্ন: বিশেষজ্ঞদের দ্বারা সরবরাহ করা সর্বোত্তম সম্ভাব্য পরিষেবা এবং ভালো যোগাযোগ।

পরিবর্তনের জন্য আমাদের ক্ষেত্র এবং আমরা আমাদের ওয়েবসাইটে যে সম্পৃক্ততা কার্যক্রম চালিয়েছি আপনি এখানে সে সম্পর্কে আরও পড়তে পারেন: nclhealthandcare.org.uk/start-well

2.2 | প্রসূতি ও নবজাতক সেবার জন্য আমাদের প্রস্তাবনাসমূহ

নবজাতকের যত্ন

ভবিষ্যতের জন্য আমাদের প্রস্তাব, বর্তমান পাঁচটির জায়গায় মোট চারটি নবজাতক ইউনিট থাকতে হবে। এর মধ্যে একটি হবে লেভেল ৩ ইউনিট, সবচেয়ে অকাল বা অসুস্থ শিশুদের যত্ন নেওয়া হবে, লেভেল ২ ইউনিট থাকবে আরও তিনটি। এই ইউনিটগুলি কম জটিলতায় আক্রান্ত শিশুদের যত্ন নিতেও সক্ষম হবে।

আমরা গ্রেট অরমন্ড স্ট্রিট হাসপাতালে নবজাতক ইউনিটে কোনো পরিবর্তনের প্রস্তাব করছি না কারণ এটি একটি বিশেষজ্ঞ ইউনিট, যা সারা দেশে সেবা করে।

লেভেল ১: বিশেষ যত্ন ইউনিট		লেভেল ২: স্থানীয় নবজাতক ইউনিট		লেভেল ৩: নবজাতক নিবিড় পরিচর্যা ইউনিট	
ন্যূনতম জটিল অবস্থা সহ শিশুদের যত্ন প্রদান		যত্নের পরবর্তী ধাপ		সবচেয়ে অকাল বা অসুস্থ শিশুদের যত্ন প্রদান	
বর্তমান সংখ্যা	ভবিষ্যৎ	বর্তমান সংখ্যা	ভবিষ্যৎ	বর্তমান সংখ্যা	ভবিষ্যৎ
১	০	৩	৩	১	১

কেন আমরা এই পরিবর্তনগুলি প্রস্তাব করছি?

আমরা মনে করি যে আমাদের প্রস্তাবিত পরিবর্তনগুলি আমাদেরকে সাহায্য করবে:

- ইউনিটগুলির আরও বেশি ব্যবহার নিশ্চিত করা যাতে কর্মীরা তাদের বিশেষজ্ঞ দক্ষতা এবং যোগ্যতা বজায় রাখার জন্য পর্যাপ্ত শিশু দেখতে পান, যা ফলস্বরূপ আমরা যে যত্ন প্রদান করি তার মান উন্নত করতে সহায়তা করে
- প্রয়োজনীয় যত্ন পাওয়ার জন্য একটি ভিন্ন হাসপাতালে (কখনও কখনও নর্থ সেন্ট্রাল লন্ডনের বাইরে) স্থানান্তরিত শিশুদের সংখ্যা হ্রাস করা
- আমাদের উপলব্ধ সীমিত বিশেষজ্ঞ কর্মীদের সর্বোত্তম ব্যবহার করা।

প্রসূতি যত্ন

প্রসূতি পরিষেবাগুলির জন্য আমাদের প্রধান প্রস্তাবিত পরিবর্তন হলো আমাদের থাকা জন্ম ইউনিটের সংখ্যা এবং ধরণ। প্রসূতি পরিষেবাগুলির জন্য আমাদের প্রস্তাবের অধীনে, গর্ভবতী মহিলা এবং লোকেদের এখনও তিনটি জন্মের সেটিংসের পছন্দ থাকবে: প্রসূতি (বিশেষজ্ঞ ডাক্তার)-এর নেতৃত্বে জন্ম ইউনিট, ধাত্রী-নেতৃত্বাধীন ইউনিট বা বাসায় প্রসব।

আমরা বর্তমান পাঁচটির পরিবর্তে চারটি প্রসূতি-নেতৃত্বাধীন জন্ম ইউনিট রাখার প্রস্তাব করছি, প্রতিটিতে একটি পাশাপাশি ধাত্রী-নেতৃত্বাধীন ইউনিট রয়েছে। নর্থ সেন্ট্রাল লন্ডন জুড়ে এলাকা-ভিত্তিক বাসায় প্রসব পরিষেবা অব্যাহত থাকবে।

বাস্তবায়িত হলে, আমাদের প্রস্তাবের অর্থ দাঁড়াবে যে একটি হাসপাতালের সাইটে পরিষেবা বন্ধ হয়ে যাবে। আমরা দুটি বিকল্পের বিষয়ে পরামর্শ করছি যার জন্য হাসপাতাল আর কোনো প্রসূতি ও নবজাতকের যত্ন প্রদান করবে না।

আমরা এও প্রস্তাব করছি যে এখানে আর একটি স্বতন্ত্র ধাত্রী-নেতৃত্বাধীন ইউনিট থাকবে না, তাই এজওয়ার্ড বার্থ সেন্টার (Edgware Birth Centre)-এর জন্ম স্যুটগুলি বন্ধ হয়ে যাবে। এই সিদ্ধান্ত আমাদের হাসপাতালের একটিতে প্রসূতি ও নবজাতক পরিষেবা বন্ধ করার প্রস্তাবের থেকে স্বাধীন।

প্রসূতি নেতৃত্বে জন্ম ইউনিট	ধাত্রী-নেতৃত্বাধীন জন্ম ইউনিটের পাশাপাশি	বাসায় জন্মদানকারী দল (সমস্ত এনসিএল (NCL) কভার করে)	স্বতন্ত্র ধাত্রী-নেতৃত্বাধীন জন্ম ইউনিট	
গর্ভাবস্থা, লেবার এবং জন্মের ক্ষেত্রে বিশেষজ্ঞ ডাক্তারদের দ্বারা পরিচালিত একটি জন্ম ইউনিট	ধাত্রীদের দ্বারা পরিচালিত একটি জন্ম ইউনিট, যা প্রসূতি-নেতৃত্বাধীন ইউনিটের মতো একই জায়গায় অবস্থিত	গর্ভবতী মহিলা বা ব্যক্তির বাড়িতে প্রসব এবং জন্মের সময় ধাত্রীর যত্ন	ধাত্রীদের দ্বারা পরিচালিত একটি জন্ম ইউনিট, যা প্রসূতি-নেতৃত্বাধীন ইউনিটের মতো একই জায়গায় অবস্থিত নয়	
বর্তমান পাঁচটি হাসপাতালের পরিবর্তে চারটি হাসপাতালে নবজাতক এবং প্রসূতি সেবা একত্রিত করুন			বর্তমান সংখ্যা	ভবিষ্যৎ
			১	০

কেন আমরা এই পরিবর্তনগুলি প্রস্তাব করছি?

আমরা প্রসূতি ইউনিটগুলিতে এই পরিবর্তনগুলি প্রস্তাব করছি কারণ:

- এর অর্থ হলো যে সমস্ত প্রসূতি-নেতৃত্বাধীন এবং ধাত্রী-নেতৃত্বাধীন ইউনিটগুলি জন্মের পরে বিভিন্ন হাসপাতালে স্থানান্তরিত শিশুদের সংখ্যা কমাতে একটি লেভেল ২ বা ৩ নবজাতক যত্ন ইউনিটের পাশাপাশি অবস্থিত হতে পারে।
- এগুলি আমাদের দক্ষ কর্মীদের সর্বোত্তম ব্যবহার করতে সাহায্য করবে
- এটি টেকসই না হওয়ায় এজওয়ার্ড বার্থ সেন্টার (Edgware Birth Centre)-এ পর্যাপ্ত শিশুর জন্ম হয় না।

এখন যেমনটি হয়, গর্ভবতী মহিলা এবং লোকেরা একটি বিস্তৃত রুটিনের এক্সেস এবং যেখানে প্রয়োজন সেখানে, একটি শিশুর জন্য চেষ্টা করার সময়, গর্ভাবস্থায় এবং জন্ম দেওয়ার পরে বিশেষজ্ঞ, প্রসবপূর্ব এবং প্রসবোত্তর যত্ন এবং সহায়তা প্রাপ্তি অব্যাহত থাকবে।

কেন আপনি এজওয়ার জন্ম কেন্দ্র (Edgware Birth Centre)-এ জন্মের সংখ্যা বাড়াতে পারবেন না?

প্রমাণাদি দেখায় যে স্ট্যান্ডএলোন জন্মের ইউনিটগুলি মহিলা ও লোকেদের যাদের গর্ভাবস্থা কম-ঝুঁকি হিসাবে মূল্যায়ন করা হয় তাদের জন্য সবচেয়ে নিরাপদ। ২০২১/২২ সালে নর্থ সেন্ট্রাল লন্ডনে সমস্ত জন্মের একটি পর্যালোচনা ইঙ্গিত করে যে নর্থ সেন্ট্রাল লন্ডনে প্রায় ৭০% জন্মকে মাঝারি থেকে উচ্চ-ঝুঁকির হিসাবে মূল্যায়ন করা হয়েছে এবং এই ৩০% এর থেকেও কম সংখ্যক ইউনিটের কাছাকাছি ভ্রমণের দূরত্বের মধ্যে হবে। এর মানে হলো যে গর্ভবতী মহিলা এবং এজওয়ারে জন্ম দেওয়ার জন্য উপযুক্ত বলে বিবেচিত ব্যক্তিদের দল, তারা যদি এটি করতে পছন্দ করে তবে তুলনামূলকভাবে ছোট। যোগ্য গর্ভবতী মহিলা এবং লোকেদের এই অনুপাতের মধ্যে, এমনকি এর থেকেও কম সংখ্যক ইউনিটের কাছাকাছি ভ্রমণ দূরত্বের মধ্যে থাকবে। ক্রমহ্রাসমান জন্মহার এবং মাঝারি থেকে উচ্চ-ঝুঁকিপূর্ণ গর্ভধারণের সংখ্যা বৃদ্ধির পরিপ্রেক্ষিতে, এটা অসম্ভব যে আমরা এজওয়ারে জন্মের সংখ্যা বৃদ্ধি করতে সক্ষম হব।

আমরা কীভাবে পরামর্শের জন্য বিকল্পগুলিকে উন্নীত করেছি।

পরামর্শের বিকল্পগুলি উন্নত করার প্রক্রিয়াটি সিনিয়র ডাক্তার ও নার্সদের দ্বারা পরিচালিত হয়েছিল এবং এতে রোগী ও রোগীর প্রতিনিধি অন্তর্ভুক্ত ছিল। পরিবর্তন সম্পর্কে প্রতিক্রিয়া এবং প্রসূতি ও নবজাতক পরিষেবাগুলির উপর যে বৃহত্তর প্রতিক্রিয়া আমরা শুনেছি তাও আমরা বিবেচনা করেছি।

আমরা প্রস্তাবিত চারটি নবজাতক এবং জন্ম ইউনিটের অবস্থানের জন্য বিকল্পগুলির বিভিন্ন সম্ভাব্য সমন্বয় দেখেছি। প্রতিটি সংমিশ্রণে একটি লেভেল ৩ নবজাতক নিবিড় পরিচর্যা ইউনিটের জন্য সাইট হিসাবে ইউসিএলএইচ (UCLH) অন্তর্ভুক্ত ছিল কারণ এই ইউনিটটি স্থানান্তর করা খুব কঠিন হবে যেহেতু এটি অত্যন্ত অকাল এবং অসুস্থ শিশুদের যত্নের জন্য প্রয়োজনীয় অন্যান্য বিশেষজ্ঞ পরিষেবাগুলির সাথে অবস্থিত, এবং যেহেতু নর্থ সেন্ট্রাল লন্ডনের বাইরের শিশুদের যত্ন প্রদানের ব্যবস্থার জন্য অবস্থিত।

আমরা নিম্নলিখিত মানদণ্ড অনুযায়ী প্রতিটি বিকল্পের শক্তি এবং দুর্বলতাগুলি মূল্যায়ন করেছি:

- যত্নের গুণমান
- কর্মশক্তি
- যত্ন পাওয়া
- ক্রয়ক্ষমতা এবং আর্থিক মূল্য।



পরামর্শের জন্য বিকল্পগুলি

নবজাতক এবং প্রসূতি যত্নের জন্য পরামর্শের জন্য দুটি বিকল্প রয়েছে:

বিকল্প ক
(আমাদের পছন্দের বিকল্প)

বিকল্প খ

বারনেট হাসপাতাল (Barnet Hospital)

প্রসূতি-নেতৃত্বাধীন জন্ম ইউনিট
ধাত্রী-নেতৃত্বাধীন জন্ম ইউনিট
লেভেল ২ স্থানীয় নবজাতক ইউনিট
বাড়িতে প্রসব সেবা

নর্থ মিড (North Mid)

প্রসূতি-নেতৃত্বাধীন জন্ম ইউনিট
ধাত্রী-নেতৃত্বাধীন জন্ম ইউনিট
লেভেল ২ স্থানীয় নবজাতক ইউনিট
বাড়িতে প্রসব সেবা

ইউসিএলএইচ (UCLH)

প্রসূতি-নেতৃত্বাধীন জন্ম ইউনিট
ধাত্রী-নেতৃত্বাধীন জন্ম ইউনিট
লেভেল ৩ নবজাতক নিবিড় পরিচর্যা ইউনিট
বাড়িতে প্রসব সেবা

ভুইটিংটন হাসপাতাল (Whittington Hospital)

প্রসূতি-নেতৃত্বাধীন জন্ম ইউনিট
ধাত্রী-নেতৃত্বাধীন জন্ম ইউনিট
লেভেল ২ স্থানীয় নবজাতক ইউনিট
বাড়িতে প্রসব সেবা

রয়েল ফ্রি হাসপাতাল (Royal Free Hospital)

প্রসূতি-নেতৃত্বাধীন জন্ম ইউনিট
ধাত্রী-নেতৃত্বাধীন জন্ম ইউনিট
লেভেল ২ স্থানীয় নবজাতক ইউনিট
বাড়িতে প্রসব সেবা

**রয়েল ফ্রি হাসপাতাল
(Royal Free Hospital)**
প্রসূতি ও নবজাতক সেবা বন্ধ

**ভুইটিংটন হাসপাতাল
(Whittington Hospital)**
প্রসূতি ও নবজাতক সেবা বন্ধ

এজওয়ার জন্ম কেন্দ্র (Edgware Birth Centre)

স্বতন্ত্র ধাত্রী-নেতৃত্বাধীন জন্ম স্যুটগুলি বন্ধ
প্রসবপূর্ব এবং প্রসবোত্তর যত্ন প্রদান করা অব্যাহত থাকবে এবং আরও বেশি
লোককে দেখার অনুমতি দেওয়ার জন্য কক্ষগুলি পুনরায় সজ্জিত করা হবে
এই সিদ্ধান্তটি উপরের বিকল্প ক বা বিকল্প খ এর সাথে সম্পর্কিত সিদ্ধান্তের থেকে স্বাধীন

চিত্র ২: পরামর্শের জন্য প্রসূতি এবং নবজাতক প্রস্তুতি

যদিও উভয় বিকল্পই বাস্তবায়নযোগ্য, বিকল্প ক আমাদের পছন্দের বিকল্প কারণ, আমরা মনে করি যে ভারসাম্যের ভিত্তিতে বিকল্প খ এর থেকে এটির বেশি সুবিধা রয়েছে। সংক্ষেপে, বিকল্প ক আমাদের পছন্দের বিকল্প কারণ:

- স্টাফিং দৃষ্টিকোণ থেকে এটি বাস্তবায়ন করা সহজ হবে কারণ বিকল্প ক-তে কোনো নবজাতকের পরামর্শদাতাদের সরানোর প্রয়োজন হবে না, এবং কম ধাত্রী এবং নার্সদের ইউনিটগুলোর মধ্যে স্থানান্তর করতে হবে
- এটি উত্তর পশ্চিম লন্ডনের মহিলাদের এবং লোকেদের জন্য সুবিধা প্রদান করবে যারা বর্তমানে এনডব্লিউএল (NWL) ইউনিটের বাইরে ডেলিভারি প্রদান করে যত্নের ধারাবাহিকতা এবং তীব্র এবং কমিউনিটি পথের মিশ্রণের পরিপ্রেক্ষিতে।
- বিকল্প খ এর অর্থ হলো উত্তর-পূর্ব লন্ডনের কিছু লোককে হাসপাতালে যেতে হবে যারা উত্তর পূর্ব লন্ডনের কিছু অংশে ক্রমবর্ধমান জন্মহারের কারণে এর জন্য সক্ষমতা অর্জনের জন্য সংগ্রাম করবে
- বিকল্প ক এর অর্থ হলো কিছু লোককে উত্তর পশ্চিম লন্ডনের হাসপাতালে যেতে হবে, সেই হাসপাতালগুলি নিশ্চিত করেছে যে তাদের এর জন্য সক্ষমতা রয়েছে কারণ উত্তর পশ্চিম লন্ডনে জন্মের সংখ্যা কমছে।

১৪ পৃষ্ঠার টেবিলে বিকল্পগুলির সুবিধা এবং অসুবিধাগুলি আরও বিশদে বর্ণনা করা হয়েছে, তাদের মধ্যে মিল এবং পার্থক্যগুলি নির্ধারণ করার মাধ্যমে।

আমরা যেভাবে এজওয়ার জন্ম কেন্দ্র (Edgware Birth Centre)-এ জন্ম স্যুটগুলির প্রস্তাবিত বন্ধের প্রভাব বিবেচনা করেছি

আমরা এজওয়ার জন্ম কেন্দ্র (Edgware Birth Centre)-এ জন্ম স্যুটগুলির প্রস্তাবিত বন্ধের প্রভাব সাবধানতার সাথে বিবেচনা করেছি। প্রস্তাবটির অর্থ হবে বছরে ৫০ এরও কম গর্ভবতী মহিলা এবং লোকেরা আর এজওয়ারে সম্ভাব্য জন্ম দিতে সক্ষম হবেন না। আমরা ধাত্রী-নেতৃত্বাধীন ইউনিট এবং বাড়িতে প্রসবের পাশাপাশি উচ্চ মানের মাধ্যমে ধাত্রী-নেতৃত্বাধীন যত্নের পছন্দ অফার করতে থাকব।

যেহেতু প্রতি বছর খুব অল্প সংখ্যক গর্ভবতী মহিলা এবং লোকেরা কেন্দ্রে জন্ম দেয়, এবং যেহেতু এর পরিবর্তে বাড়িতে জন্ম দেওয়ার পছন্দ তাদের থাকে, প্রস্তাবগুলি প্রবেশাধিকার বা বৈষম্যের উপর প্রভাব ফেলতে পারে এমন সম্ভাবনা খুব কম।

প্রমাণাদি দেখায় যে যেসব বাচ্চা পাশাপাশি বা স্বতন্ত্র ধাত্রী-নেতৃত্বাধীন ইউনিটে জন্মগ্রহণ করে সেসব ক্ষেত্রে ফলাফলে কোনো উল্লেখযোগ্য পার্থক্য নেই। একটি পাশাপাশি ধাত্রী-নেতৃত্বাধীন ইউনিটের পছন্দ অফার করার মাধ্যমে, গর্ভবতী মহিলা এবং লোকেরা এখনও ধাত্রী-নেতৃত্বাধীন যত্নের সুবিধাগুলি অ্যাক্সেস করতে পারবেন।

আমরা স্বীকার করি যে কিছু লোক এজওয়ার জন্ম কেন্দ্র (Edgware Birth Centre)-এর প্রস্তাবিত বন্ধের সাথে একমত হবেন না, এবং আমরা এই প্রস্তাবের সম্ভাব্য প্রভাব, কোনো নেতিবাচক প্রভাব কমানোর উপায় এবং সম্ভাব্য সমাধান বা সুযোগ যা আমরা বিবেচনা করিনি বলে আপনি মনে করেন, সেসব সম্পর্কে আলোচনার মাধ্যমে শুনতে আগ্রহী।

এজওয়ার বার্থ সেন্টার বন্ধ করার সিদ্ধান্ত হাসপাতাল-ভিত্তিক প্রসূতি এবং নবজাতকের যত্নের জন্য অন্যান্য প্রস্তাবের সিদ্ধান্তের থেকে স্বাধীন।

আমাদের প্রস্তাবগুলির প্রভাবের সারসংক্ষেপ

উভয় বিকল্পের অধীনে আমরা যা করব:

- যতটা সম্ভব বাড়ির কাছাকাছি প্রসবপূর্ব এবং প্রসবোত্তর যত্ন প্রদান করা, প্রত্যেকের একই পরিষেবা এবং তথ্যের অ্যাক্সেস রয়েছে তা নিশ্চিত করার মাধ্যমে
- নর্থ সেন্ট্রাল লন্ডন জুড়ে বাড়িতে জন্মের পছন্দ অফার করা চালিয়ে যাওয়া
- ইউসিএলএইচ (UCLH), বারনেট হাসপাতাল (Barnet Hospital) এবং নর্থ মিড (North Mid)-এ প্রসূতি-নেতৃত্বাধীন এবং ধাত্রী-নেতৃত্বাধীন জন্ম ইউনিট স্থাপন
- গর্ভবতী মহিলাদের এবং জন্মদানকারী ব্যক্তিদের জন্য গোপনীয়তা এবং মর্যাদা নিশ্চিত করবে এমন একটি পরিবেশ প্রদান করা
- একটি 'ভার্চুয়াল ওয়ার্ড' পরিষেবা বাস্তবায়ন করে হাসপাতালের বাইরে নবজাতকের যত্নে ন্যায়সঙ্গত অ্যাক্সেস পাব যাতে শিশুদের তাদের নিজের বাড়িতে নবজাতক বিশেষজ্ঞদের দ্বারা পর্যবেক্ষণ করা যায়
- ইউএলসিএইচ (UCLH)-এ একটি লেভেল ৩ নবজাতক নিবিড় পরিচর্যা ইউনিট করা হবে, যা চাহিদা মেটাতে পারে
- বারনেট এবং নর্থ মিডলসেক্স হাসপাতালে এবং নর্থ সেন্ট্রাল লন্ডনের অন্য একটি হাসপাতালে উচ্চ মানের লেভেল ২ স্থানীয় নবজাতক ইউনিট সরবরাহ করা হবে
- সতর্কতার সাথে বিবেচনা করা হবে কিভাবে দুর্বল জনসংখ্যার উপর পরিষেবার পরিবর্তনের প্রভাব কমানো যায়, বিশেষ করে ডিজিটাল প্রযুক্তি এবং গাড়ির অ্যাক্সেসের ব্যাপারে, হাসপাতালের সাইটগুলিতে অ্যাক্সেস এবং সাংস্কৃতিক ও ভাষার বাধাগুলিতে স্বাচ্ছন্দ্য।

বিকল্প ক এর সুনির্দিষ্ট প্রভাব

- বর্তমানে রয়্যাল ফ্রি হাসপাতাল (Royal Free Hospital)-এ কর্মরত নবজাতক নার্স এবং ধাত্রীদের নর্থ সেন্ট্রাল লন্ডনের অন্যান্য হাসপাতালে স্থানান্তর করতে সহায়তা করা হবে, যেখানে শূন্যপদ রয়েছে
- গাড়ি, অ্যাম্বুলেন্স এবং ট্যাক্সিতে করে হাসপাতালে যাওয়ার গড় ভ্রমণের সময় প্রায় চার থেকে পাঁচ মিনিট বৃদ্ধি
- পাবলিক ট্রান্সপোর্ট দ্বারা গড় ভ্রমণের সময় প্রায় ছয় মিনিট বৃদ্ধি
- প্রতি যাত্রায় ট্যাক্সি খরচের গড় বৃদ্ধি £৪.৯০ (সর্বোচ্চ বৃদ্ধি £১১)
- নর্থ সেন্ট্রাল লন্ডনের হাসপাতালের পরিবর্তে বছরে আরও ৩৮৫ জন রোগী প্যাডিংটনের সেন্ট মেরি'স হাসপাতাল (St Mary's Hospital) এবং ৪৬৫ জন হ্যারোর উত্তরউইক পার্ক (Northwick Park Hospital) হাসপাতালে যেতে পারবেন
- আমাদের হাসপাতাল ভবনে প্রায় £৪২.৪ মিলিয়ন বিনিয়োগ, বিশেষ করে হুইটিংটন হাসপাতাল (Whittington Hospital)-এর ভিস্টোরিয়ান ভবনগুলিকে আধুনিকীকরণ করার জন্য।

বিকল্প খ এর সুনির্দিষ্ট প্রভাব

- রয়্যাল ফ্রি হাসপাতাল (Royal Free Hospital) -এর লেভেল ১ নবজাতক ইউনিটকে লেভেল ২ ইউনিটে উন্নীত করা হবে
- বর্তমানে হুইটিংটন হাসপাতাল (Whittington Hospital)-এ কর্মরত নবজাতক নার্স, নবজাতক পরামর্শদাতা এবং ধাত্রীদের নর্থ সেন্ট্রাল লন্ডনের অন্যান্য হাসপাতালে স্থানান্তর করতে সহায়তা করা হবে, যেখানে শূন্যপদ রয়েছে
- গাড়ি, অ্যাম্বুলেন্স এবং ট্যাক্সিতে করে হাসপাতালে যাওয়ার গড় ভ্রমণের সময় প্রায় পাঁচ থেকে ছয় মিনিট বৃদ্ধি
- পাবলিক ট্রান্সপোর্ট দ্বারা গড় ভ্রমণের সময় প্রায় সাত মিনিট বৃদ্ধি
- প্রতি যাত্রায় ট্যাক্সি খরচের গড় বৃদ্ধি £৪.৪৩ (সর্বোচ্চ বৃদ্ধি £১০)
- নর্থ সেন্ট্রাল লন্ডনের হাসপাতালের পরিবর্তে বছরে আরও ৩২২ জন রোগী হ্যাকনির হোমার্টন হাসপাতাল (Homerton Hospital)-এ যেতে পারবেন
- গর্ভবতী মহিলা এবং লোকেরা, শিশু এবং পরিবারের জন্য পরিবেশ উন্নত করতে আমাদের হাসপাতাল ভবনগুলিতে প্রায় £৩৯.৪ মিলিয়নের বিনিয়োগ।

3 শিশুদের অস্ত্রোপচার পরিষেবা

পরামর্শ নথির এই বিভাগটি নর্থ সেন্ট্রাল লন্ডনে শিশুদের অস্ত্রোপচার পরিষেবাগুলিতে পরিবর্তনের জন্য আমাদের প্রস্তাবগুলির উপর দৃষ্টি নিবদ্ধ করে।

আপনি আমাদের প্রস্তাবগুলি এবং কীভাবে সেগুলি তৈরি করা হয়েছিল সে সম্পর্কে আরও বিশদ জানতে পারেন এই ওয়েবসাইটে nclhealthandcare.org.uk/start-well

3.1 | উন্নতির সুযোগ: পরিবর্তনের জন্য আমাদের ক্ষেত্র

নর্থ সেন্ট্রাল লন্ডন জুড়ে চমৎকার যত্নের অনেক ক্ষেত্র এবং আমাদের প্রতিশ্রুতিবদ্ধ কর্মীদের কঠোর পরিশ্রম সত্ত্বেও, আমরা শিশুদের অস্ত্রোপচার পরিষেবাগুলিতে চ্যালেঞ্জের সম্মুখীন হচ্ছি। আমাদের কাছে স্থানীয় লোকদের জন্য পরিষেবার মান এবং ফলাফল উন্নত করার সুযোগ রয়েছে, পার্থক্যের ক্ষেত্রগুলিকে উল্লেখ করা এবং আমাদের রোগীদের, তাদের পরিবার, পরিচর্যাকারী এবং আমাদের কর্মীদের জন্য আরও ভালো অভিজ্ঞতা প্রদান করার সুযোগ রয়েছে। এর অন্তর্ভুক্ত কিছু চ্যালেঞ্জ এবং সুযোগগুলি হলো:

- জরুরী অস্ত্রোপচারের পরিষেবাগুলি অসঙ্গত এবং অস্পষ্ট। স্টাফরা প্রায়শই অনেক সময় ব্যয় করে বিভিন্ন হাসপাতালের সাথে যোগাযোগ করার মাধ্যমে এমন একটি খুঁজে পেতে যা শিশুর প্রয়োজনীয় অস্ত্রোপচার করতে পারে এবং কিছু শিশুকে মাঝে মাঝে সঠিক জায়গায় পৌঁছানোর আগে একাধিকবার স্থানান্তর করা হয়
- পাঁচ বছরের কম বয়সী শিশুদের জন্য জরুরি অস্ত্রোপচারের ব্যবস্থা করার ক্ষেত্রে বিশেষ চ্যালেঞ্জ রয়েছে। খুব কম বয়সী শিশুদের অস্ত্রোপচার করতে সক্ষম সেই একই ধরনের এবং একই সংখ্যক বিশেষজ্ঞ আমাদের প্রতিটি হাসপাতালে নেই
- আমাদের গ্রেট অরমন্ড স্ট্রিট হাসপাতাল (জিওএসএইচ) (Great Ormond Street Hospital (GOSH))-এর বিশেষজ্ঞ পরিষেবাগুলির সর্বোত্তম ব্যবহার করতে হবে। আমরা দেখেছি যে পাঁচ বছরের বেশি বয়সী শিশু এবং তরুণদের অস্ত্রোপচারের জন্য জিওএসএইচ (GOSH)-এ স্থানান্তর করা হচ্ছে যা তাদের স্থানীয় হাসপাতালে করা যেতে পারত, এটি জিওএসএইচ (GOSH)-এর পরিষেবাগুলিতে অতিরিক্ত চাপ সৃষ্টি করে
- পরিকল্পিত অস্ত্রোপচারের জন্য অপেক্ষার সময় আমাদের কমাতে হবে। নর্থ সেন্ট্রাল লন্ডনে প্রায় ৫,০০০ শিশু এবং তরুণ একটি পরিকল্পিত অপারেশনের জন্য অপেক্ষা করছে এবং অপেক্ষার তালিকা বাড়ছে
- কিছু হাসপাতাল নির্দিষ্ট বিশেষত্বের জন্য খুব কম সংখ্যক শিশু চিকিৎসা করতে পারে। এটি কর্মীদের জন্য বিশেষজ্ঞ দক্ষতা শেখা এবং অনুশীলন করা কঠিন করে তোলে যা শিশুদের সার্জারি প্রদানের জন্য প্রয়োজনীয়।

আমরা মানুষকে আমাদের পরিবর্তনের ক্ষেত্র এবং আমাদের চিহ্নিত করা উন্নতির সুযোগ সম্পর্কে তাদের মতামত শেয়ার করতে বলেছি। লোকেরা তাদের জন্য গুরুত্বপূর্ণ শিরোনাম ফলাফল সম্পর্কে আমাদের যা বলেছিল:

- শিশু এবং তরুণদের জন্য জরুরী যত্ন: বাড়ির কাছাকাছি যত্ন, দ্রুত দেখা এবং ভালো যোগাযোগ
- শিশু এবং তরুণদের জন্য পরিকল্পিত পরিচর্যা: বাসা থেকে দূরে থাকা সত্ত্বেও সর্বোত্তম যত্ন এবং ভালো যোগাযোগ

পরিবর্তনের জন্য আমাদের ক্ষেত্র এবং আমরা আমাদের ওয়েবসাইটে যে সম্পূর্ণতা কার্যক্রম চালিয়েছি সে সম্পর্কে আপনি এখানে আরও পড়তে পারেন: nclhealthandcare.org.uk/start-well

3.2 | আমাদের প্রস্তাবগুলি জরুরি এবং শিশু এবং ছোট বাচ্চাদের অস্ত্রোপচার পরিষেবার জন্য পরিকল্পিত

আমাদের প্রস্তাব হলো দুটি নতুন 'দক্ষতা কেন্দ্র' গড়ে তোলা, একটি দিনের ক্ষেত্রে সার্জারি প্রদানের জন্য এবং একটি শিশু এবং ছোট বাচ্চাদের জন্য জরুরি অস্ত্রোপচার এবং পরিকল্পিত ইনপেশেন্ট সার্জারি প্রদানের জন্য।

উভয় দক্ষতা কেন্দ্রই বিশেষভাবে শিশুদের চাহিদা পূরণের জন্য ডিজাইন করা হবে এবং এতে বিশেষজ্ঞ কর্মী থাকবে, যা বাতিলকরণ কমাতে এবং উৎপাদনশীলতা উন্নত করতে সাহায্য করবে।

স্থানীয় হাসপাতালগুলি বয়স্ক শিশুদের জন্য জরুরী এবং সাধারণ ধরণের দিনের ক্ষেত্রে সার্জারি প্রদান অব্যাহত রাখবে। এখন যেমনটি হয়, খুব অল্পবয়সী শিশুদের এবং খুব জটিল অপারেশনের জন্য অত্যন্ত বিশেষজ্ঞের অস্ত্রোপচার, তা সারা লন্ডনের বিশেষজ্ঞ ইউনিটগুলিতে প্রদান করা হবে।

কেন আমরা এই পরিবর্তনগুলি প্রস্তাব করছি?

জরুরী অস্ত্রোপচারকে একটি সাইটে নিয়ে আসা আমাদেরকে আরও পরিষ্কার চিকিৎসার পথ স্থাপন করতে সাহায্য করবে, আমাদের কর্মীদের জন্য শিশুকে কোথায় স্থানান্তরিত করা উচিত তা জানা সহজ করে এবং জরুরী যত্নে অ্যাক্সেস দ্রুততর করে। একই সাইটে এমন আরও জটিল অস্ত্রোপচার প্রদান করা যেখানে ইনপেশেন্ট থাকার প্রয়োজন হয়, তা আমাদের সীমিত বিশেষজ্ঞ কর্মীদের সর্বোত্তম ব্যবহার করতে সাহায্য করবে।

একটি সাইটে বাচ্চাদের এবং শিশুদের জন্য কম সাধারণ ধরণের দিনের ক্ষেত্রে সার্জারি একত্রিত করা আমাদের বিশেষজ্ঞ কর্মীদের আরও ভালো ব্যবহার করতে এবং তাদের যোগ্যতা এবং দক্ষতা বজায় রাখতে সাহায্য করবে। এটি অস্ত্রোপচার বাতিল হওয়ার সম্ভাবনাও কমিয়ে দেবে যেহেতু জরুরী অবস্থার চিকিৎসার জন্য কর্মীদের প্রয়োজন।

চিত্র ৩: পরামর্শের জন্য শিশু এবং তরুণদের অস্ত্রোপচারের বিকল্প



বারনেট, নর্থ মিড, রয়্যাল ফ্রি এবং হুইটিংটন হাসপাতালের স্থানীয় ইউনিট

- ৩+ বছর বয়সী শিশুদের জন্য সর্বাধিক জরুরী অস্ত্রোপচার (সাধারণ/ইউরোলজি সার্জারির জন্য ৫+)
- ৩+ বছর বয়সী শিশুদের জন্য কান, নাক, গলা এবং দন্তচিকিৎসা ডে সার্জারি (এবং হাসপাতালে অস্ত্রোপচারের জন্য মাত্র এক রাত প্রয়োজন) যেখানে ইউনিট ইতিমধ্যে এই ধরনের অস্ত্রোপচার করছে



জিওএসএইচ (GOSH)-এ জরুরী এবং পরিকল্পিত ইনপেশেন্ট সার্জারির জন্য দক্ষতা কেন্দ্র

- শিশু এবং ছোট বাচ্চাদের জরুরী অবস্থার জন্য ২৪/৭ অস্ত্রোপচার মূল্যায়ন ইউনিট
- শিশু এবং ০-৩ বছর বয়সী শিশুদের জন্য জরুরী অস্ত্রোপচার (সাধারণ এবং ইউরোলজি সার্জারির জন্য ০-৫)
- ১+ বছর বয়সী শিশুদের কম সাধারণ ধরণের সার্জারি যার জন্য ইনপেশেন্ট থাকা প্রয়োজন
- নিবেদিত বিশেষজ্ঞ শিশুদের অস্ত্রোপচার দল

স্থানীয় ইউনিটে বহিরাগত রোগীদের অ্যাপয়েন্টমেন্ট,
বা কার্যত বাড়ির কাছাকাছি যতটা সম্ভব যত্ন প্রদানের জন্য

আমরা পরামর্শের জন্য বিকল্পটিকে যেভাবে তৈরি করেছি

পরামর্শের বিকল্প উন্নতির প্রক্রিয়াটি সিনিয়র ডাক্তার এবং নার্সদের দ্বারা পরিচালিত হয়েছিল এবং এতে রোগী এবং রোগীর প্রতিনিধি অন্তর্ভুক্ত ছিল। আমরা পরিবর্তনের জন্য কেস সম্পর্কে শুনেছি এবং শিশুদের অস্ত্রোপচার পরিষেবা সম্পর্কে বিস্তৃত প্রতিক্রিয়াও বিবেচনা করেছি।

আমরা উপসংহারে পৌঁছেছি যে জরুরী এবং পরিকল্পিত ইনপেশেন্ট সার্জারির জন্য প্রস্তাবিত দক্ষতা কেন্দ্রের জন্য একমাত্র কার্যকর বিকল্প হবে গ্রেট অরমন্ড স্ট্রিট হাসপাতাল (জিওএসএইচ) (Great Ormond Street Hospital (GOSH)) কারণ:

- যদি দক্ষতা কেন্দ্রটি অন্য কোন স্থানে থাকত, তাহলে কেন্দ্রটি চালানোর জন্য আমাদের বিপুল সংখ্যক অতিরিক্ত বিশেষজ্ঞ সার্জিক্যাল স্টাফ নিয়োগ করতে হতো
- বর্তমানে, তিন বছরের কম বয়সী শিশুদের জন্য সর্বাধিক জরুরী অস্ত্রোপচার এবং সর্বাধিক পরিকল্পিত ইনপেশেন্ট সার্জারি ইতিমধ্যেই জিওএসএইচ (GOSH)-এ সঞ্চালিত হয়।

পরিকল্পিত দিনের অস্ত্রোপচারের জন্য প্রস্তাবিত দক্ষতা কেন্দ্রের অবস্থানের সম্ভাব্য বিকল্পগুলি মূল্যায়ন করতে আমরা নিম্নলিখিত মানদণ্ডগুলি ব্যবহার করেছি:

- যত্নের গুণমান
- কর্মশক্তি
- যত্ন পাওয়া
- ক্রয়ক্ষমতা এবং আর্থিক মূল্য।

মূল্যায়নের মাপকাঠি প্রয়োগ করার পর, আমরা উপসংহারে পৌঁছেছি যে ইউসিএলএইচ (UCLH)-ই হবে প্রস্তাবিত দক্ষতা কেন্দ্রের জন্য একমাত্র কার্যকর অবস্থান, কারণ:

- এটিই একমাত্র হাসপাতাল যেখানে বর্তমানে সাইট ভিত্তিক পেডিয়াট্রিক অ্যানেস্থেটিস্ট পরামর্শক রয়েছে যারা এক থেকে দুই বছর বয়সী শিশুদের যত্ন নিতে পারে
- বর্তমানে, ইউসিএলএইচ (UCLH) ইতিমধ্যেই নর্থ সেন্ট্রাল লন্ডনে শিশু এবং তরুণদের দিনের কেস অপারেশনের প্রায় দুই তৃতীয়াংশ সরবরাহ করে।

আমাদের ওয়েবসাইটে আপনি আমাদের প্রস্তাবের অধীনে জরুরী, পরিকল্পিত ইনপেশেন্ট এবং ডে কেস সার্জারির জন্য বিভিন্ন ধরনের সার্জারি কোথায় দেওয়া হবে তা প্রদর্শনকারী বিশদ সারণী খুঁজে পেতে পারেন।



ইউসিএলএইচ (UCLH)-এ দিনের অস্ত্রোপচারের জন্য দক্ষতা কেন্দ্র

- ১-২ বছর বয়সী শিশুদের জন্য সারাদিনব্যাপী অস্ত্রোপচার
- ৩+ বছর বয়সী শিশুদের জন্য কম সাধারণ ধরণের দিনের অস্ত্রোপচার
- শিশুদের নির্দিষ্ট চাহিদা মেটাতে ডিজাইন করা হয়েছে
- নিবেদিত বিশেষজ্ঞ শিশুদের অস্ত্রোপচার দল



বিশেষজ্ঞ ইউনিট

- জিওএসএইচ (GOSH)-এ অত্যন্ত বিশেষজ্ঞ সার্জারি এবং জটিল চিকিৎসার প্রয়োজন হওয়া শিশুদের জন্য সার্জারি
- মুরফিল্ডে জরুরী চোখের সার্জারি
- আরএনওএইচ (RONH)-এ পরিকল্পিত ইনপেশেন্ট অর্থোপেডিক সার্জারি
- রয়্যাল ফ্রিতে ৩+ বছর বয়সী শিশুদের জন্য প্লাস্টিক সার্জারি
- সেন্ট মেরিস এবং রয়্যাল লন্ডনে ট্রমা ইউনিট

স্থানীয় ইউনিটে বহিরাগত রোগীদের অ্যাপয়েন্টমেন্ট, বা কার্যত বাড়ির কাছাকাছি যতটা সম্ভব যত্ন প্রদানের জন্য

আমাদের প্রস্তাবের প্রভাবের সারসংক্ষেপ

আমাদের প্রস্তাব আমাদের অনুমতি দেবে:

- শিশু এবং অল্পবয়সীরা যত দ্রুত সম্ভব অস্ত্রোপচার পেতে পারে তা নিশ্চিত করা
- তাদের স্থানীয় হাসপাতালে ৫ বছরের বেশি বয়সী শিশুদের জন্য সর্বাধিক জরুরী অস্ত্রোপচার প্রদান করা
- দক্ষতার কেন্দ্রগুলিতে নিবেদিত শিশুদের অস্ত্রোপচার দলগুলির সাথে ছোট শিশুদের এবং আরও জটিল ক্ষেত্রে চিকিৎসা সেবা প্রদান করা
- ডে কেস সার্জারির জন্য একটি নিবেদিত দক্ষতা কেন্দ্র প্রদান করা, যা আমাদের ডে কেস সার্জারির ক্ষমতা অক্ষত রাখতে এবং বাতিলকরণ কমাতে সাহায্য করবে
- জরুরী অস্ত্রোপচারের জন্য সুস্পষ্ট সিস্টেম এবং প্রক্রিয়া স্থাপন করা যাতে সমস্ত স্টাফরা জানে যে শিশুদের কোথায় দেখা উচিত, যা যত্নের গতি বৃদ্ধি করবে
- বিভিন্ন ইউনিটে স্থানান্তরিত শিশুদের সংখ্যা এবং তাদের স্থানান্তর করতে যে সময় লাগে তা কমিয়ে স্টাফ, রোগী এবং পিতামাতার চাপ কমাতে সাহায্য করা এবং শিশুদের আরও অসুস্থ হওয়ার ঝুঁকি কমানো
- আমাদের বিশেষজ্ঞ শিশুদের সার্জিকেল টিমের সর্বোত্তম ব্যবহার করে তাদের অল্প সংখ্যক সাইটে একত্রিত করে, যত্নকে আরও কার্যকর করে তোলা এবং নিশ্চিত করা যে বিশেষজ্ঞরা শিশুদের দেখেন, বিশেষ করে কম সাধারণ পরিকল্পিত অস্ত্রোপচার পদ্ধতির জন্য
- কম সাইটগুলিতে পরিষেবা একত্রিত হওয়ার কারণে আমাদের কর্মীদের আরও রোগী দেখে তাদের দক্ষতা শিখতে, তৈরি করতে এবং বজায় রাখতে সাহায্য করা
- শিশু-বান্ধব অপারেটিং থিয়েটার এবং পুনরুদ্ধারের স্থান সহ বিশেষভাবে পরিকল্পিত পরিবেশে শিশুদের চিকিৎসা করা, শিশুদের যত্ন নেওয়ার জন্য নির্দিষ্ট প্রশিক্ষণ প্রাপ্ত কর্মীদের দ্বারা, তাদের যত্নের অভিজ্ঞতা উন্নত করতে সহায়তা করা।

জরুরী অস্ত্রোপচার এবং পরিকল্পিত ইনপেশেন্ট সার্জারিতে পরিবর্তনের সুনির্দিষ্ট প্রভাব

- বছরে প্রায় ৩০০ শিশু এখন অন্য জায়গায় অস্ত্রোপচার করবে (সমস্ত শিশু এবং তরুণদের অস্ত্রোপচারের ১০% এরও কম)
- গাড়ি এবং ট্যাক্সি দ্বারা হাসপাতালে যাওয়ার গড় ভ্রমণের সময় প্রায় ৩০ মিনিট এবং গণপরিবহনে ১৮ মিনিট বৃদ্ধি
- যাত্রা প্রতি ট্যাক্সি খরচে £২২ গড় বৃদ্ধি
- ভ্রমণের সময় বৃদ্ধির ফলে মোট ৩২৭ কেজি কার্বন বৃদ্ধি পেয়েছে
- জিওএসএইচ (GOSH)-এ ধারণ ক্ষমতা এবং বিছানার সংখ্যা বাড়াতে £৩.৭ মিলিয়ন বিনিয়োগ।

দিনের কেস সার্জারিতে পরিবর্তনের সুনির্দিষ্ট প্রভাব

- বছরে প্রায় ৩০০ শিশু এখন অন্য জায়গায় অস্ত্রোপচার করবে (সমস্ত শিশু এবং তরুণদের অস্ত্রোপচারের ১০% এরও কম)
- গাড়ি এবং ট্যাক্সি দ্বারা হাসপাতালে যাওয়ার গড় ভ্রমণের সময় প্রায় ২৭ মিনিট এবং গণপরিবহনে ১৩ মিনিট বৃদ্ধি
- যাত্রা প্রতি ট্যাক্সি খরচে £২২ গড় বৃদ্ধি
- ভ্রমণের সময় বৃদ্ধির ফলে মোট ২৯৮ কেজি কার্বন বৃদ্ধি পেয়েছে
- ইউসিএলএইচ (UCLH)-এ ধারণ ক্ষমতা এবং বিছানার সংখ্যা বাড়াতে £৩.৭ মিলিয়ন বিনিয়োগ।

4 পরামর্শের প্রতি সাড়া

4.1 | কিভাবে আপনার মতামত শেয়ার করবেন

আমরা কীভাবে এগিয়ে যাব সেই সিদ্ধান্ত নেওয়ার আগে আমাদের প্রস্তাবগুলি সম্পর্কে আপনারা কী ভাবছেন তা আমরা জানতে চাই। আমাদের পরামর্শ ১১ই ডিসেম্বর ২০২৩ থেকে ১৭ই মার্চ ২০২৪-এর মধ্যরাত পর্যন্ত ১৪ সপ্তাহ ধরে চলে।

আমাদের সিদ্ধান্ত গ্রহণের প্রক্রিয়ার জন্য এটি অত্যন্ত গুরুত্বপূর্ণ যে আমরা স্থানীয় লোকেদের এবং যারা আমাদের পরিষেবাগুলি ব্যবহার করে তাদের মতামত সম্পর্কে আমরা পুরোপুরি সচেতন, যে আমরা সম্ভাব্য অন্যান্য বিকল্পগুলি সম্পর্কে শুনেছি যা লোকেরা চায় আমরা বিবেচনা করি এবং আমরা যে কোনও উদ্বেগ এবং কিভাবে আমরা এগুলিকে মোকাবেলা করতে পারি সে সম্পর্কে মানুষের ধারণাগুলি বুঝতে পারি।

অনুগ্রহ করে আমাদের ওয়েবসাইট দেখুন nclhealthandcare.org.uk/start-well, পরামর্শ সম্পর্কে আরও জানতে এবং আপনি আমাদের সাথে আপনার মতামত শেয়ার করার উপায় সম্পর্কে জানতে এবং পরামর্শের প্রস্তাবলী সম্পূর্ণ করতে আমাদেরকে ০৮০০ ৩২৪ ৭০০৫ নম্বরে কল করুন বা আমাদেরকে ইমেল করুন StartWellConsultation@ors.org.uk-এ

4.2 | পরবর্তী পদক্ষেপ

১৭ই মার্চ ২০২৪-এ পরামর্শ শেষ হওয়ার পরে, আমরা যে সমস্ত প্রতিক্রিয়া পেয়েছি তা একটি স্বাধীন গবেষণা সংস্থা দ্বারা বিশ্লেষণ করা হবে। প্রস্তাবগুলি সম্পর্কে লোকেরা কী ভাবছে তা নির্ধারণ করে তারা আমাদের জন্য একটি প্রতিবেদন তৈরি করবে। কীভাবে এগিয়ে যেতে হবে তা নির্ধারণ করতে আমরা অন্যান্য প্রমাণ এবং তথ্যের পাশাপাশি সমস্ত প্রতিক্রিয়া ব্যবহার করব।

আমরা আমাদের কাজের বিষয়ে কর্মী, রোগী এবং বৃহত্তর স্টেকহোল্ডারদের সাথে তথ্য শেয়ার করতে থাকব, যার মধ্যে রয়েছে পরামর্শ প্রতিবেদন প্রকাশ করা এবং মূল কাগজপত্র যা সিদ্ধান্ত গ্রহণের ব্যাপারে অবহিত করবে। চূড়ান্ত সিদ্ধান্ত গ্রহণের সভা যারা আলোচনা শুনতে এবং কীভাবে সিদ্ধান্ত নেওয়া হয় তা দেখতে আগ্রহী তাদের নিয়ে জনসমক্ষে অনুষ্ঠিত হবে। আমরা শরৎ/শীতকাল ২০২৪/২০২৫ এর মধ্যে একটি সিদ্ধান্ত নেওয়ার আশা করছি। আপনি আমাদের ওয়েবসাইটে সিদ্ধান্ত গ্রহণের সময়রেখা সম্পর্কে আরও জানতে পারেন।





North Central London
Integrated Care System



ওয়েবসাইট: nclhealthandcare.org.uk/start-well

ইমেল: StartWellConsultation@ors.org.uk

পোস্ট: FREEPOST SS1018, PO Box 530, Swansea, SA1 1ZL

ফোন: ০৮০০ ৩২৪ ৭০০৫